



AIZKRAUKLES NOVADA ILGTSPĒJĪGAS ATTĪSTĪBAS STRATĒGIJA 2021. – 2037. GADAM



Saturs

<i>Levads</i>	3
<i>1. Aizkraukles novada vizītkarte</i>	4
<i>2. Attīstības plānošana</i>	6
<i>3. Aizkraukles novada ilgtermiņa attīstības vīzija un attīstības stratēģija</i>	8
3.1. Vīzija	8
3.2. Stratēģiskie mērķi	9
3.3. Ilgtermiņa prioritātes	11
<i>4. Ilgtermiņā sasniedzamie rezultāti</i>	12
<i>5. Ekonomikas specializācija</i>	13
<i>6. Telpiskās attīstības perspektīva</i>	14
6.1. Novietojums Latvijā	15
6.2. Apdzīvojums un attīstības centri	15
6.3. Pakalpojumu funkcionālās teritorijas un ietekmes zonas	19
6.4. Galvenie transporta koridori un infrastruktūra	21
6.5. Industriālās teritorijas, maģistrālie inženierkomunikāciju tīkli un objekti	26
6.7. Dabas teritoriju telpiskā struktūra, ainaviski vērtīgās un kultūrvēsturiskās teritorijas	29
6.8. Aizkraukles novada galvenie attīstības virzieni	31
<i>7. Aizkraukles novada funkcionālās saites</i>	33
<i>8. Stratēģijas ieviešanas uzraudzības un novērtēšanas plāns</i>	34

Ievads

Aizkraukles novada ilgtermiņa attīstības stratēģija ir novada ilgtermiņa (līdz 2037.gadam) – teritorijas attīstības plānošanas dokuments (turpmāk tekstā Stratēģija), kurā noteikts pašvaldības ilgtermiņa attīstības redzējums, mērķi, prioritātes un telpiskās attīstības perspektīva. Stratēģija ir vadlīnijas Aizkraukles novada Aizkraukles novada attīstības programmas, nozaru plānošanas dokumentu, teritorijas plānojuma un lokālplānojumu izstrādei.

Stratēģijas izstrāde uzsākta, pamatojoties uz Aizkraukles novada domes 2020.gada 29.oktobra sēdes lēmuma Nr.292 (protokols Nr.27) „Par jaunveidojamā Aizkraukles novada Ilgtermiņa attīstības stratēģijas 2021. – 2037. gadam un Attīstības programmas 2021. – 2028. gadam izstrādes uzsākšanu”.

Stratēģijas izstrādi vadīja Aizkraukles novada pašvaldības attīstības plānošanas speciāliste Ilona Kāgane sadarbībā ar Aizkraukles, Jaunjelgavas, Kokneses, Neretas, Pļaviņu un Skrīveru novadu speciālistiem.

Stratēģijā noteikta vīzija un stratēģiskie mērķi. Katram stratēģiskajam mērķim izvirzītas prioritātes, atbilstoši kurām Aizkraukles novada attīstības programmā 2021. – 2028. gadam izvērsti vidējā termiņa prioritātes, rīcības virzieni un uzdevumi.

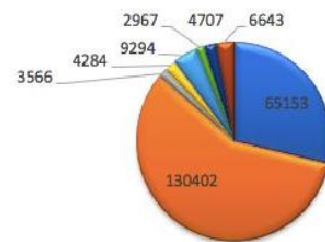
Saskaņā ar Vides pārraudzības valsts biroja 2021.gada 6. aprīļa lēmumu Nr. Lēmums Nr. 4-02/25 stratēģijai netika piemērota stratēģiskās ietekmes uz vidi novērtējuma procedūra.

1. Aizkraukles novada vizītkarte

- ▶ Novada kopējā platība ir 2273 km², kas ir 3,5% no visas Latvijas kopējās platības
- ▶ Atrodas Zemgales plānošanas reģionā
- ▶ Attālums līdz Rīgai - 90 km
- ▶ Robežšķērsošanas punkts novadā atrodas Neretā
- ▶ 57 % mežu zeme un 29 % lauksaimniecības zeme

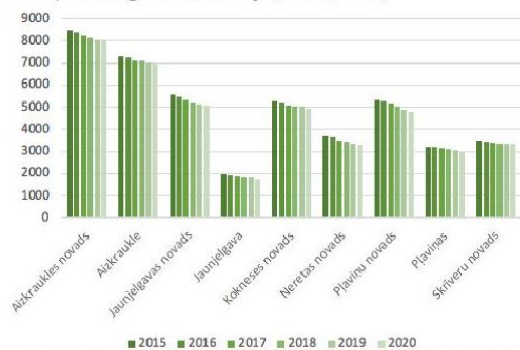


Aizkraukles novada novietojums Latvijā un Vidzemes reģionā

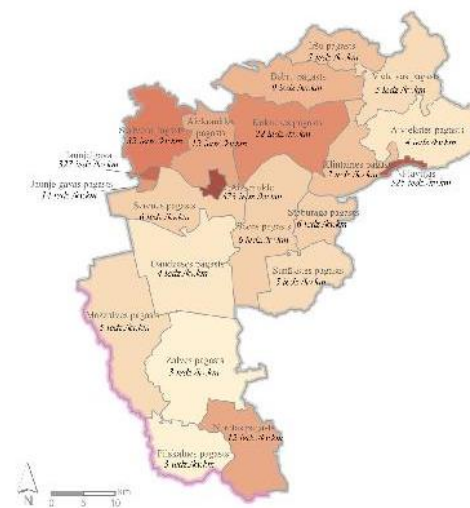


Zemes lietošanas veidi Aizkraukles novadā, ha

▶ Dzīvo 29 436 pastāvīgie iedzīvotāji (2020, CSP)



Iedzīvotāju skaita dinamika 2015.-2020.gadā novados un pilsētās

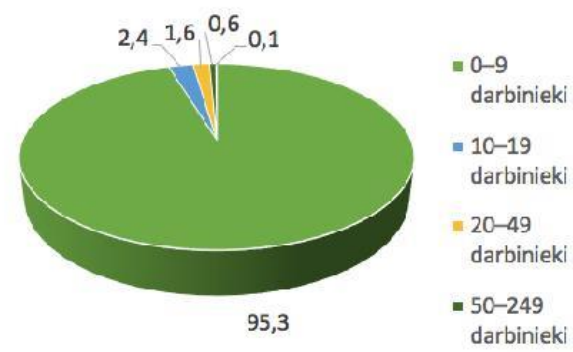
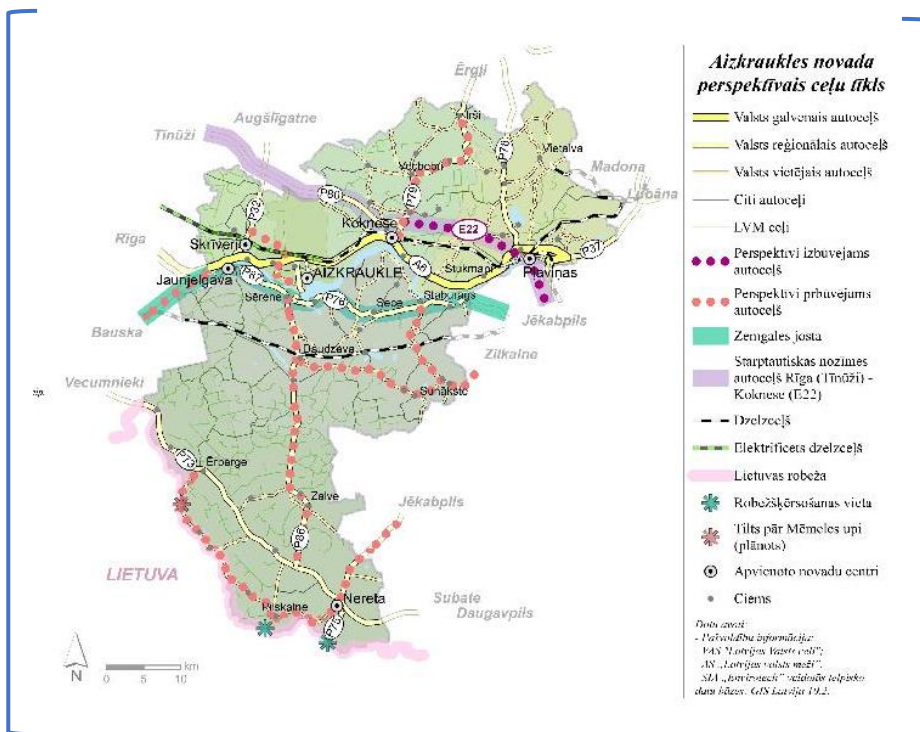


Iedzīvotāju blīvums Aizkraukles novada pagastos un pilsētās

Iedzīvotāju skaits uz kvadrātiskā kilometra (2020.g.)

3
4
5
6
7
8
9
12
14
21
22
22.7
32.7
32.9
37.3

Īpaši norādīts:
- CSP
- 2021. gada aprēķini - iekļauti bez
skaidrības: 625, Latvijas P. 2.



Uzņēmumu īpatsvars pēc nodarbināto skaita, % (2019, CSP)

- ▶ Aizkraukles novadā ir 2187 aktīvi uzņēmumi (2021, CSP)
- ▶ 1054 sabiedrību ar ierobežotu atbildību (2019, CSP)
- ▶ 825 zemnieku saimniecību (2019, CSP)

2. Attīstības plānošana

Aizkraukles novada ilgtspējīgas attīstības stratēģija ir izstrādāta, balstoties uz Latvijas plānošanas jomu regulējošajās normās noteiktajiem principiem, īpaši lielu uzsvāru liekot uz pēctecības principu un atklātības principu, kā arī veidojot integrētu pieeju visas teritorijas līdzsvarotai attīstībai. Aizkraukles novads sastāv no atšķirīgām teritorijām, kas ir bijušas saistītas un šķirtas vairāku teritoriālo reformu rezultātā. Novadā esošās pilsētas un pagasti ir saglabājuši labas funkcionālās un sadarbības saites, kas, izstrādājot jaunā novada stratēģiju, ir labs priekšnosacījums stratēģisku mērķu izvirzīšanai un kopīgai līdzsvarotai novada attīstībai. Izstrādājot Aizkraukles novada ilgtspējīgas attīstības stratēģiju, ir ievērota valsts, reģionālā un vietējā līmeņa plānošanas dokumentu hierarhija un pēctecība.



Hierarhiski augstākais ilgtermiņa attīstības plānošanas dokuments Latvijā ir Latvijas ilgtermiņa attīstības stratēģija līdz 2030.gadam (Latvija 2030) un tās sastāvā esošā Telpiskās attīstības perspektīva.

Izvirzot Aizkraukles novada attīstības prioritātes, tika ņemtas vērā Latvija 2030 noteiktā vīzija un prioritātes, kā arī telpiskās attīstības perspektīva.

Prioritātes:

- **Kultūras telpas attīstība**
- **Ilgtermiņa ieguldījumi cilvēkkapitālā**
- **Paradigmas maiņa izglītībā**
- **Inovatīva un ecoefektīva ekonomika**
- **Daba kā nākotnes kapitāls**
- **Telpiskās attīstības perspektīva**
- **Inovatīva pārvaldība un sabiedrības līdzdalība**

Pēc hierarhijas nākamais Aizkraukles novadam saistošais ilgtermiņa attīstības plānošanas dokuments ir Zemgales ilgtermiņa attīstības stratēģija līdz 2030.gadam (Zemgales IAS 2030).

Izvirzot Aizkraukles novada vīziju, stratēģiskos mērķus un attīstības prioritātes, tika ņemtas vērā Zemgales IAS 2030 noteiktā vīzija un prioritātes, kā arī telpiskās attīstības perspektīva.

Prioritātes:

- **Zemgale – reģions ar attīstītu bioekonomiku, lauksaimniecību un uz vietējiem resursiem balstītu pārtikas rūpniecību un amatniecību**
- **Zemgales nacionālas un reģionālas nozīmes pilsētas – reģiona rūpniecības un pakalpojumu centri, kas dod attīstības starojumu lauku teritorijām**
- **Apdzīvoti Zemgales lauku apvidi, kur attīstās mazā uzņēmējdarbība un ir saglabāta tradicionālā dzīves vide**
- **Zemgale - izglītības, zinātnes un inovāciju reģions ar Latvijas Lauksaimniecības universitāti kā intelektuālo potenciālu Latvijas un Zemgales, īpaši lauku, attīstībai un spēcīgām profesionālās izglītības iestādēm.**

Aizkraukles novada ilgtermiņa attīstības stratēģijas izstrāde notiek vienlaicīgi ar kaimiņu novada attīstības plānošanas dokumentu izstrādi, tāpēc dokumentu salīdzinājums un izvērtējums šajā dokumentā netiek iekļauts, bet tiek veidota sadarbība kopīgi attīstāmās jomās un teritorijās (atspoguļots 7. sadaļā).

3. Aizkraukles novada ilgtermiņa attīstības vīzija un attīstības stratēģija

Aizkraukles novada ilgtspējīgas attīstības redzējuma stratēģiskajā daļā ir ietverta vīzija un kopīgie stratēģiskie mērķi un prioritātes. Katram stratēģiskajam mērķim ir viena vai divas prioritātes.

3.1. Vīzija

Aizkraukles novads kā savu attīstības pamatu ir izvirzījis gan iedzīvotājus, gan uzņēmējus un nākotnē plāno attīstību trijos virzienos:

- (1) Dzīves un darba vide
- (2) Ekonomika
- (3) Sabiedrība

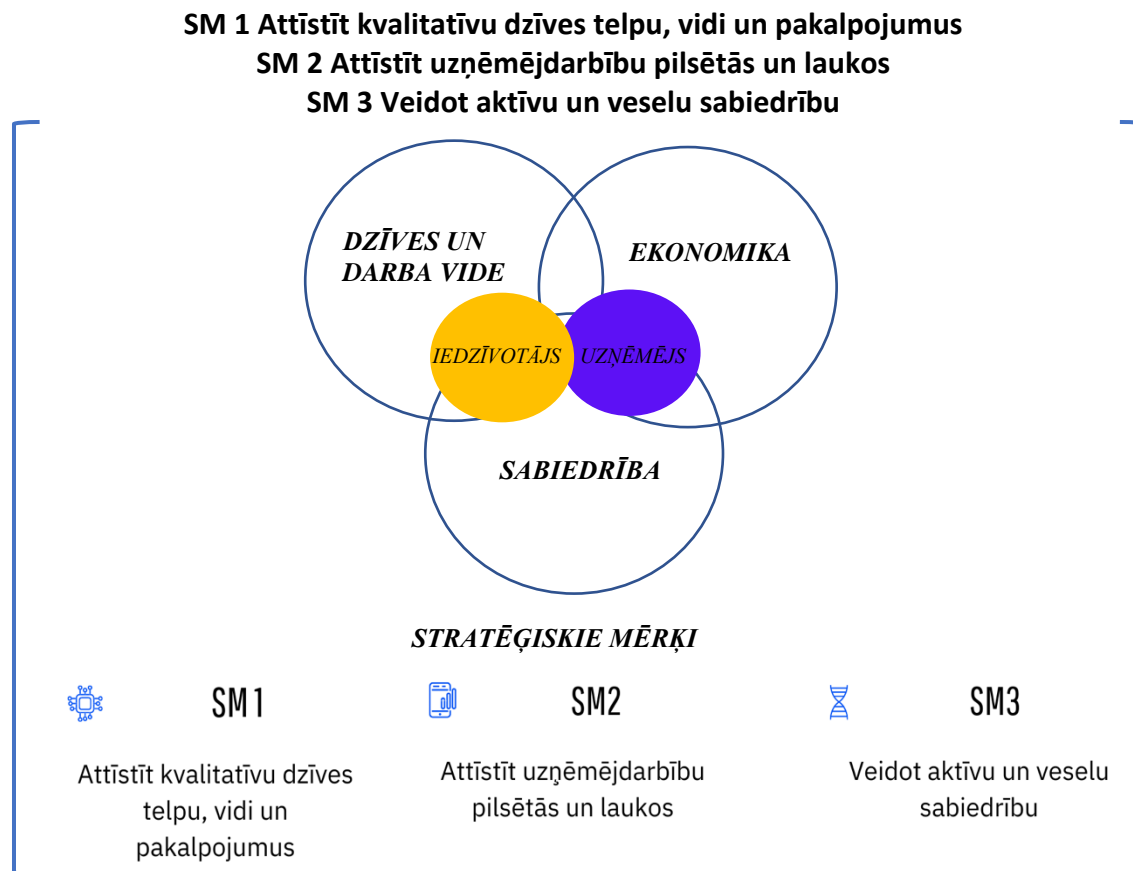
Radošas pilsētas un apdzīvoti lauki

Pieejami, kvalitatīvi un viedī pakalpojumi, kas nodrošināti visām sabiedrības grupām novada teritorijā. Līdzsvaroti attīstīta un videi draudzīga uzņēmējdarbība. Novada uzņēmēji spēj radīt eksportspējīgus produktus un pakalpojumus ar augstu pievienoto vērtību. Ilgtspējīga, dabai un cilvēkam draudzīga saimnieciskā darbība un dzīvesveids. Droša un kvalitatīva darba, mācību un dzīves vide ģimenēm, bērniem, jauniešiem un senioriem. Veselīga sabiedrība un aktīvas kopienas. Zaļš novads ar saglabātām dabas un kultūrvēsturiskā mantojuma vērtībām apvienojumā ar inovatīviem risinājumiem tūrisma attīstībai. Atbildīga un vieda pārvaldība veido un saglabā savu latvisko identitāti, kas balstās uz novada un valsts kultūrvēsturiskajām vērtībām.



3.2.Stratēģiskie mērķi

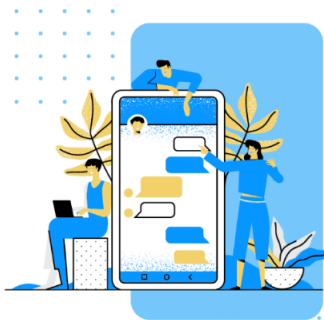
Saskaņā ar novada vīziju un attīstības virzieniem, kā arī balstoties uz teritorijas priekšrocībām, Aizkraukles novads ir izvirzījis trīs ilgtermiņa stratēģiskos mērķus (SM):



SM 1

Attīstīt kvalitatīvu dzīves telpu, vidi un pakalpojumus

Pašvaldība nodrošina infrastruktūru, efektīvus un uzlabo pakalpojumus tuvu iedzīvotāju dzīvesvietai, saglabā un uzlabo pakalpojumus izglītības, kultūras, sociālās, veselības kā arī citās jomās. Pašvaldība nodrošina kvalitatīvu un pieejamu izglītību visa mūža garumā, veicina kultūras piedāvājuma attīstību un saista ar kultūras mantojumu un radošajām iniciatīvām. Pašvaldība rada viedos risinājumus teritorijas infrastruktūras attīstībā (zaļā, pelēkā, zilā), veicina degradēto teritoriju apzināšanu un sakārtošanu. Pašvaldība sakārto transporta infrastruktūru un veicina iedzīvotāju mobilitāti. Pašvaldība spēj nodrošināt kvalitatīvu dzīves vidi dažādām iedzīvotāju vajadzībām, pielāgojot un attīstot komunālos pakalpojumus. Zaļš novads ar saglabātām dabas un kultūrvēsturiskā mantojuma vērtībām apvienojumā ar inovatīviem risinājumiem tūrisma attīstībai.



SM 3

Veidot aktīvu un veselu sabiedrību

Pašvaldība sadarbojas ar nevalstiskajām organizācijām un iedzīvotāju interešu grupām, veido aktīvas un neatkarīgas kopienas dažādās jomās. Novadā tiek veicināta veselīgas un zaļi domājošas sabiedrības attīstība. Pašvaldība veicina iedzīvotāju interesi par veselīgu dzīvesveidu un sportu kā arī aicina uz paudžu sadarbību, kas vērsta uz pilsonisku sabiedrību un demokrātisku pārvaldību.

Iedzīvotāji un uzņēmēji jūtas piederīgi un vajadzīgi savam novadam kā arī apzinās savu ieguldījumu novada sabiedrības apziņas attīstībā.



SM 2

Attīstīt uzņēmējdarbību pilsētās un laukos

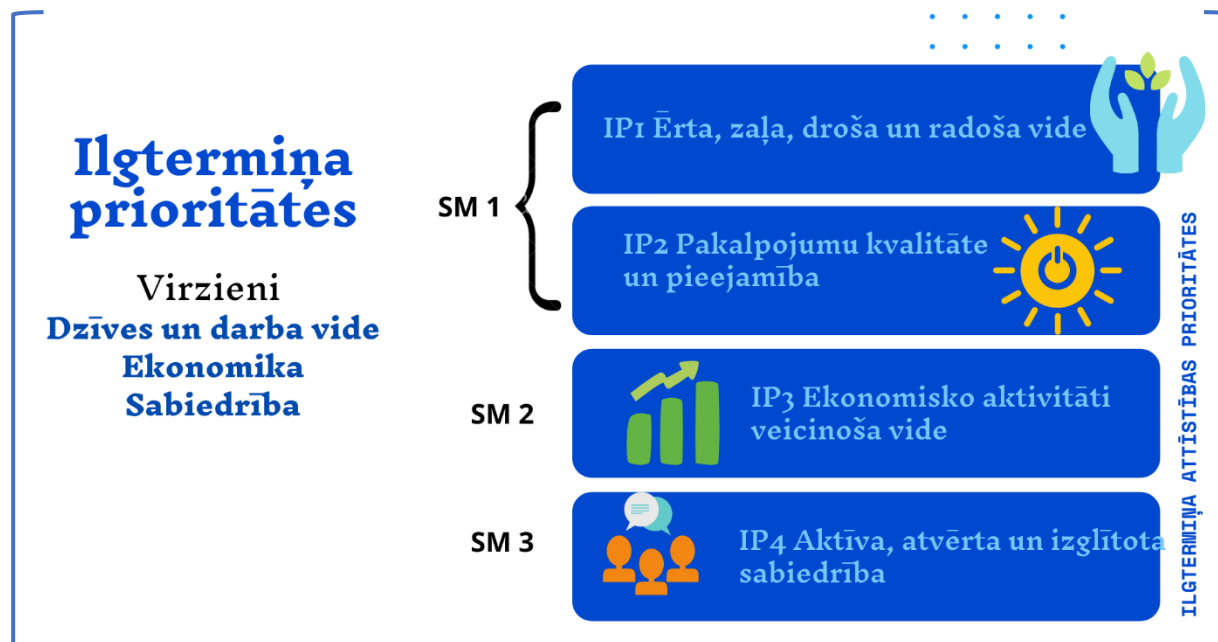
Pašvaldība nodrošina atbalstu uzņēmējdarbības attīstībai, veicina ekonomikas attīstību un uzlabo uzņēmējdarbībai nepieciešamo infrastruktūru. Pašvaldība veicina birokrātijas samazināšanu un ievieš efektīvus pakalpojumus uzņēmēju vajadzībām kā arī rada labvēlīgus apstākļus investīciju piesaistei novada pilsētās un laukos. Dinamiska, ilgtspējīga, konkurētspējīga, uz iedzīvotājiem orientēta ekonomika.



3.3. Ilgtermiņa prioritātes

Izvirzot Aizkraukles novada attīstības prioritātes, tika ņemtas vērā Latvija 2030 noteiktā vīzija un prioritātes, kā arī telpiskās attīstības perspektīva un Zemgales plānošanas reģiona izvirzītās ilgtermiņa prioritātes. Stratēģisko mērķu sasniegšanai Aizkraukles novads ir izvirzījis četras ilgtermiņa attīstības prioritātes:

- IP1 Ērta, zaļa, droša un radoša vide
- IP2 Pakalpojumu kvalitāte un pieejamība
- IP3 Ekonomisko aktivitāti veicinoša vide
- IP4 Atvērta, aktīva un izglītota sabiedrība



4. Ilgtermiņā sasniedzamie rezultāti

Rādītājs	Bāzes indikators/ gads	Nākotnes indikators 2037.gads	Attīstības virziens	Datu avots
SM 1 Attīstīt kvalitatīvu dzīves telpu, vidi un pakalpojumus				
ES un citu fondu piesaistītie līdzekļi uz 1000 iedz.	2 846 130/2019	*	Pieaug	Pašvaldības dati
Autoceļi ar melno segumu	45% (valsts autoceļi) un 3,1% (pašvaldību autoceļi)/2020	75%	Pieaug	Pašvaldības dati
Pašvaldības pakalpojumu kvalitāte (pozitīvs vērtējums)	74 % (2021. gada iedzīvotāju aptauja)	85 %	Pieaug	Pašvaldības dati, aptauja
SM 2 Attīstīt uzņēmējdarbību pilsētās un laukos				
Ekonomiski aktīvo uzņēmumu skaits	2158/2020	2300	Pieaug	CSP
Bezdarba līmenis (%)	6,5 %/2020	5,5 %	Nepaaugstinās	CSP
Tirgus sektora ekon. Aktīvi uzņēmumu skaits uz 1000	27 (vid. rādītājs no esošajiem novadiem CSP)/2019	34	Pieaug	CSP
Vidējā apdrošināšanas iemaksu alga (EUR)	846/2020	900	Pieaug	VSAA
Pašvaldības budžeta ieņēmumi	46 982 022	48 500 000	Pieaug	Pašvaldības dati
SM 3 Veidot aktīvu un veselu sabiedrību				
Dabiskais pieaugums	36	36	Nemainās	CSP
Izglītojamo skaits izglītības iestādēs	4324/2020	4300	Saglabājas	Pašvaldības dati
Amatiermākslas kolektīvu skaits	76/2019	85	Pieaug	Pašvaldības dati
NVO skaits	237	280	Pieaug	Lursoft

5. Ekonomikas specializācija

Ekonomiskajā specializācijā noteikto nozaru attīstība ilgtermiņā vērsta uz efektīvu un ilgtspējīgu vietējo resursu izmantošanu, kā arī pievienotās vērtības radīšanu un konkurētspējas palielināšanu. Ekonomiskā specializācija sekmē ilgtermiņa attīstības prioritāšu īstenošanu. Ekonomikas attīstības centrā Aizkraukles novads, kā pamatu novada stabilai attīstībai, nodarbinātībai un izaugsmei, liek uzņēmējdarbības līdzsvarotu attīstību un ekonomisko aktivitāti veicinošu vidi.

Balstoties uz nozaru attīstības tendencēm, Aizkraukles novada teritorijā esošajiem resursiem un uzņēmējdarbības nozaru iestrādņēm, ekonomikas profils aptver vairākus specializācijas virzienus:



Lai veicinātu straujāku specializācijas virzienu izaugsmi un specializācijas nozaru konkurētspējas palielināšanos, Aizkraukles novadam nākotnē svarīgi ieguldīt uzņēmējdarbībai nepieciešamajā infrastruktūrā un pakalpojumos, kā arī darba spēka pieejamības un kvalifikācijas paaugstināšanas jeb izglītības attīstībā. Visu nozaru veiksmīgai attīstībai jāveic ieguldījumi atjaunojamās enerģijas resursu izmantošanā, IKT infrastruktūrā un digitalizācijā.

Aizkraukles novadam svarīgi veidot līdzsvarotu uzņēmējdarbības vidi gan laukos, gan pilsētā, kas nākotnē var veidot pašpietiekamu un savstarpēji atbalstošu vietējo ekonomiku. Tūrisma jomā jākoncentrējas uz veloceļu infrastruktūras attīstību, tūrisma objektu attīstību un pieejamību, kā arī spēcīga jaunā novada tūrisma piedāvājumu. Kā būtisks aspekts visās nozarēs nākotnē ir jāietver viedo pakalpojumu attīstība un klimata neitralitātes pieeja.

6. Telpiskās attīstības perspektīva

Ilgtermiņa attīstība – sabiedrības labklājības, vides un ekonomikas integrēta un līdzsvarota attīstība, kas apmierina iedzīvotāju pašreizējās sociālās un ekonomiskās vajadzības un nodrošina vides prasību ievērošanu un bioloģiskās daudzveidības saglabāšanu, neapdraudot nākamo paaudžu (vajadzību nodrošināšanas) iespējas.

Saskaņā ar Latvijā noteikto attīstības plānošanas dokumentu hierarhiju jaunveidojamā Aizkraukles novada telpiskās attīstības perspektīvas noteikšanā ir jāņem vērā Latvijas ilgtspējīgas attīstības stratēģijā līdz 2030.gadam (Latvija 2030) un Zemgales plānošanas reģiona ilgtspējīgas attīstības stratēģijā 2015.-2030.gadam iezīmētie attīstības virzieni.

Latvija 2030 noteiktie telpiskās attīstības mērķi ir:

- Radīt līdzvērtīgus dzīves un darba apstākļus visiem iedzīvotājiem, neatkarīgi no dzīves vietas, sekmējot uzņēmējdarbību reģionos, attīstot kvalitatīvu transporta un komunikāciju infrastruktūru un publiskos pakalpojumus;
- Stiprināt Latvijas un tās reģionu starptautisko konkurētspēju, palielinot Rīgas kā Ziemeļeiropas metropoles un citu valsts lielāko pilsētu starptautisko lomu.
- Saglabāt Latvijas savdabību – daudzveidīgo dabas un kultūras mantojumu, tipiskās un unikālās ainavas.

Savukārt Zemgales plānošanas reģionā kā nozīmīgākie esošās telpiskās struktūras elementi ir noteikti:

- attīstības centri, īpaši - nacionālas un reģionālas nozīmes;
- transporta infrastruktūra;
- lauksaimniecības zemju areāli un mežu teritorijas;
- dabas, ainaviski vērtīgās un kultūrvēsturiskās teritorijas;
- pierobeža.

Jaunveidojamā Aizkraukles novada telpiskās attīstības perspektīvas konceptuāli parāda vēlamo novada telpisko attīstību un teritorijas plānošanas trīs virzienus: apdzīvojuma telpisko plānojumu, industriālo teritoriju attīstību un lauku teritorijas attīstību.

6.1. Novietojums Latvijā

Jaunveidojamais Aizkraukles novads atrodas Latvijas vidienē, izvietojies abos Daugavas krastos un Daugava to nosacīti sadaļa divās daļās, kas rada gan dabiskas, gan kultūrvēsturiskas un sociāli ekonomiskas atšķirības abu krastu esošajās pašvaldībās.

Pēc 2021.gada 1.jūlija jaunais Aizkraukles novads robežosies ar Bauskas, Ogres, Madonas, Jēkabpils novadiem un Lietuvas Republiku. Attālums līdz galvaspilsētai Rīgai no Aizkraukles ir 90 km, bet no Neretas, izmantojot autoceļu P73 Vecumnieki – Subate, 122 km.

Nozīmīgas ūdensšķirtnes, kas ietekmē teritorijas attīstību, ir Aiviekstes upe, kas veido novada robežu ar Jēkabpils novadu, Dienvidsusēja novada dienvidu daļā, kas veido samērā nošķirtu teritoriju pie Lietuvas robežas, un Mēmele, kas tek pa Latvijas un Lietuvas robežu, mazinot pārrobežu sadarbību vietējā līmenī. Vienīgais robežšķērsošanas punkts novadā atrodas Neretā.

6.2. Apdzīvojums un attīstības centri

Latvijas ilgtspējīgas attīstības stratēģijā līdz 2030.gadam kā hierarhiski augstākajā valsts ilgtermiņa attīstības plānošanas dokumentā ir noteikts, ka pilsētām jāklūst par katra reģiona un visas valsts attīstības virzītājspēku, par galvenajiem ekonomiskās attīstības centriem.

Nemot vērā apdzīvoto vietu lielumu, pakalpojumu klāstu, attīstības potenciālu, apkalpes teritoriju un atrašanos, Latvija 2030 ir noteikts attīstības centru dalījums starptautiskas, nacionālas, reģionālas un novada nozīmes attīstības centros.

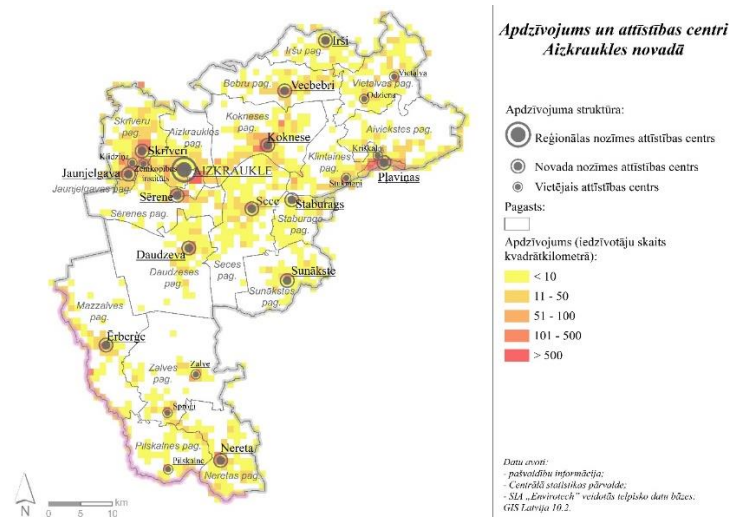
Attīstības centri veido vienotu funkcionālo tīklu. Nacionālas un reģionālas nozīmes attīstības centri ir Zemgales ekonomiskie centri un attīstības virzītājspēki ar attīstītu ražošanu, pievilcīgu pilsētvidi un kvalitatīviem pakalpojumiem. Cilvēki no Zemgales lauku teritorijām labprāt izvēlas meklēt darbu un izglītības iespējas reģiona lielākajās pilsētās. Mazākas pilsētas un lielākās lauku apdzīvotās vietas veido novada nozīmes attīstības centrus, kas ir būtiski pakalpojumu pieejamībai.

Lai iedzīvotājiem nodrošinātu līdzvērtīgus dzīves un darba apstākļus neatkarīgi no dzīves vietas un nostiprinātu valsts policentrisku apdzīvojuma struktūru, ir nepieciešams:

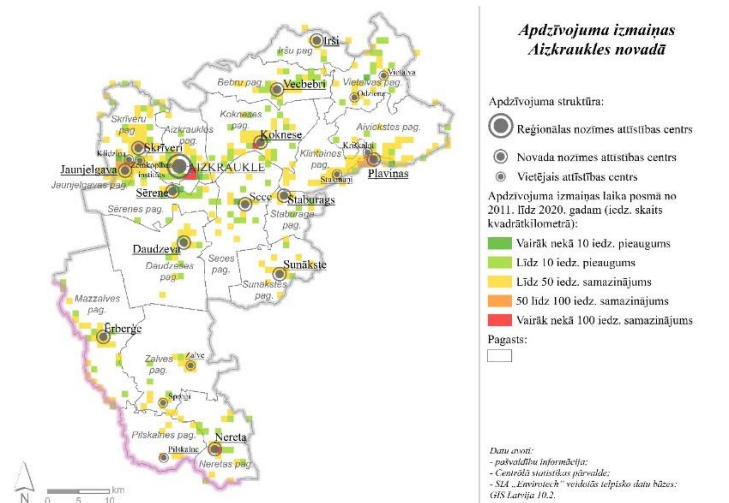
- **attīstības centru potenciāla un konkurētspējas paaugstināšana**, veidojot pievilcīgu pilsētvidi iedzīvotājiem un investoriem;
- **pilsētu un lauku teritoriju savstarpējā sadarbība un mijiedarbība** darbavietu nodrošināšanā un pakalpojumu sniegšanā;
- **apdzīvoto vietu funkcionālā tīklojuma izveidošana**, attīstībai nepieciešamo kritisko masu radot nevis no resursu koncentrācijas, bet savienojot gan dažādu teritoriju (pilsētu, lauku), gan dažādu nozaru resursus ar transporta un informācijas tehnoloģiju infrastruktūru.

Jaunveidojamā Aizkraukles novada teritorija ir apdzīvota nevienmērīgi (1.attēls), izteikta iedzīvotāju koncentrēšanās gar Daugavas labo krastu un galvenajiem transporta koridoriem, retāks apdzīvojum ir virzienā uz Lietuvas robežu, kas skaidrojams ar izteikti mežainām teritorijām. Līdzīgi kā lielā daļā Latvijas novadu, iedzīvotāju skaits ik gadu samazinās gan novados, gan pilsētās (2.attēls) un prognozējams, ka desmit gadu laikā no 2020.gada līdz 2030.gadam tas saruks par aptuveni 16%. Lielākā nozīme iedzīvotāju skaita izmaiņās, galvenokārt, ir dabiskajai kustībai, taču arī migrācijas saldo pēdējo piecu gadu laikā bijis negatīvs. Atsevišķās apdzīvotās vietās šie rādītāji gan ir ar pozitīvu tendenci un liela uzmanība jāpievērš pievilcīgas dzīves vides radīšanai un vietu attīstībai, veicinot iedzīvotāju migrāciju no citiem Latvijas novadiem un remigrantu atgriešanos.

Saskaņā ar Administratīvo teritoriju un apdzīvoto vietu likumu jaunveidojamā Aizkraukles novadā pēc 2021.gada 1.jūlija būs četras novada nozīmes pilsētas – Aizkraukle, Jaunjelgava, Koknese un Pļaviņas, novada teritorija iedalīta 18 pagastos (1.attēls, 1.tabula). Ciema statusu var piešķirt tādai novada teritorijas daļai, kurā ir vai tiek plānota koncentrēta apbūve, pastāvīgi dzīvo cilvēki un ir izveidota attiecīga infrastruktūra. Ciema statusu saskaņā ar likumu piešķir un atceļ novada dome, pamatojoties uz pašvaldības teritorijas plānojamu, kurā ir noteikta ciema robeža un pamatota ciema izveides nepieciešamība. Jaunveidojamā Aizkraukles novadā, izstrādājot jaunu novada teritorijas plānojamu, būs nepieciešams pēc vienotiem kritērijiem pārskatīt ciemu statusu un robežas visā jaunā novada teritorijā.



1.attēls. Apdzīvojuma struktūra, administratīvais iedalījums un attīstības centri.



2.attēls. Apdzīvojuma izmaiņas jaunveidojamā Aizkraukles novadā 2011.-2020.gadā

Zemgales plānošanas reģiona ilgtspējīgas attīstības stratēģijā 2015.-2030.gadam ir noteikti nacionālas, reģionālas un novada nozīmes attīstības centri Zemgalē, bet vietējas nozīmes attīstības centrus pašvaldības nosaka savos dokumentos – 1.tabulā skatāms jaunveidojamā Aizkraukles novada attīstības centru iedalījums.

1.tabula

Jaunveidojamā Aizkraukles novada attīstības centri un administratīvi teritoriālais iedalījums (avots – ZPR, ATAVL, pašvaldības)

Reģionālas nozīmes attīstības centrs	Pagasti	Novada nozīmes attīstības centri	Vietējas nozīmes attīstības centri
Aizkraukle	Aizkraukles pagasts		
	Jaunjelgavas pagasts	Jaunjelgava	
	Seces pagasts	Secē	
	Staburaga pagasts	Staburags	
	Sunākstes pagasts	Sunākste	
	Daudzses pagasts	Daudzeva	
	Sērenes pagasts	Sērene	
	Kokneses pagasts	Koknese	
	Bebru pagasts	Vecbebri	
	Iršu pagasts	Irši	
	Neretas pagasts	Nereta	
	Pilskalna pagasts		Pilskalne
	Zalves pagasts	Sproģi	Zalve
	Mazsalves pagasts	Ērberģe	
Klintaines pagasts	Pļaviņas	Stukmaņi	
Vietalvas pagasts		Vietalva, Odziņa	
Aiviekstes pagasts		Kriškalni	
Skrīveru pagasts	Skrīveri	Zemkopības institūts, Klidziņa	

Jaunveidojamā Aizkraukles novadā nav nacionālas nozīmes attīstības centru. Ir viens reģionālas nozīmes attīstības centrs – Aizkraukle, kas ir reģiona un novada attīstības virzītājspēks ar attīstītu ražošanu, pievilcīgu pilsētvidi un kvalitatīviem, daudzveidīgiem pakalpojumiem, attīstītu sociālo infrastruktūru, nodrošina darba un izglītības iespējas lauku teritoriju iedzīvotājiem.

Aizkraukles kā reģionālas nozīmes centra nākotnes redzējums un specializācija Zemgales reģionā:

- tiek saglabāta un attīstīta Aizkraukles pilsētas funkcionālā ietekme novada teritorijai veidoties kā darba migrācijas, veselības un izglītības pakalpojumu, valsts pārvaldes un finanšu iestāžu pakalpojumu, privāto pakalpojumu un ražošanas centram, kvalitatīvu kultūras un mākslas pasākumu un sporta centram;
- biznesa attīstības centrs (biznesa inkubators);
- elektroenerģētikas, kokapstrādes rūpniecības, bioloģiskās lauksaimniecības un lauksaimniecības produkcijas pārstrādes centrs (tehnoloģiskais parks);
- profesionālās izglītības centrs kokapstrādē;
- darījumu tūrisma centrs.

Savukārt 14 novada nozīmes attīstības centri ir būtiski pakalpojumu pieejamības nodrošināšanai un tiem ir potenciāls veidoties par spēcīgiem centriem, specializējoties konkrētu nozaru attīstībā, tai skaitā gan kā ražošanas, zinātnes, gan kultūras, tūrisma un citu nozaru centriem, sniedzot apkārtējo teritoriju iedzīvotājiem pakalpojumus un nodrošinot darbavietas.

Novada nozīmes attīstības centriem ir jāiekļaujas kopējā attīstības centru funkcionālajā tīklā, tāpēc novada nozīmes attīstības centros ir jākoncentrē pakalpojumi, kas nodrošina pievilcīgu dzīves vidi un priekšnoteikumus ekonomikas attīstībai.

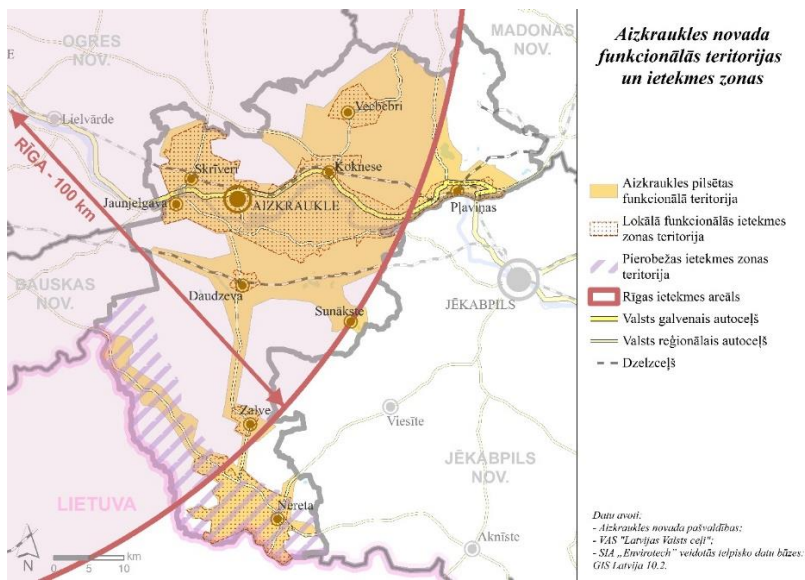
Turpmākai novada nozīmes attīstības centru sekmīgai attīstībai ir nepieciešams nodrošināt visa veida infrastruktūras attīstību un tās kvalitātes uzlabošanu, pamata (izglītības, veselības, sociālo u.c.) pakalpojumu un kvalitatīvu mājokļu pieejamību, kultūras un brīvā laika pavadīšanas iespējas, kā arī uzņēmējdarbības aktivitāti, radot darba iespējas iedzīvotājiem, tostarp attīstības centram pieguļošajās lauku teritorijās.

Kā vietējas nozīmes attīstības centri, atbilstoši tajos esošiem un attīstāmiem pakalpojumiem, noteiktas astoņas apdzīvotas vietas – Pilskalne, Zalve, Stukmaņi, Vietalva, Odziena, Kriškalni, Zemkopības institūts un Klidziņa. Nākotnē tiem būs vietējās ekonomikas attīstības atbalsta centra loma, dažādojot pakalpojumu piedāvājumu, tie darbosies kā nozīmīgs novada nozīmes centru partnerības posms.

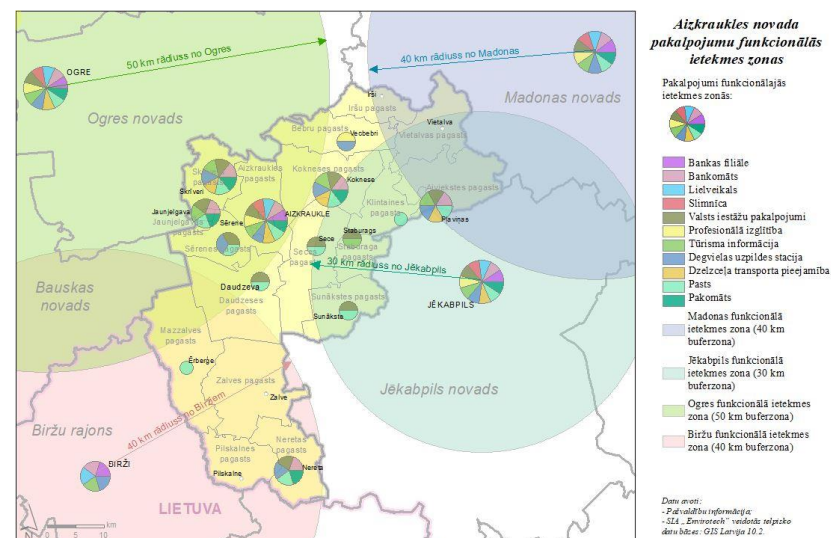
Tālākā nākotnē izvērtējama Kriškalnu ciema pievienošana Pļaviņu pilsētai, ņemot vērā jau esošo teritoriju saplūšanu un vienoto infrastruktūru, kā arī Zemkopības institūta ciema apvienošana ar Skrīveriem, perspektīvā tiecoties uz pilsētas statusa iegūšanu.

6.3. Pakalpojumu funkcionālās teritorijas un ietekmes zonas

Jaunveidojamā Aizkraukles novada pakalpojumu funkcionālās teritorijas ietekmē galvaspilsētas Rīgas ērta sasniedzamība (3.attēls), novada atrašanās Latvijas vidienē un pierobežas telpa ar Lietuvas Republiku, kā arī Aizkraukles pilsētas funkcionālā teritorija, kuru veido gan sasniedzamība 40 minūtēs, gan ikdienas darbaspēka migrācija uz jaunā novada centru un pakalpojumu pieejamība. Pēc pakalpojumu pieejamības un sasniedzamības Aizkraukles novads atrodas arī Ogres, Madonas un Jēkabpils pilsētu ietekmes teritorijās, savukārt Mazzalves, Zalves, Pilskalnes un Neretas pagastu iedzīvotāji izmanto arī Lietuvas pilsētā Biržos pieejamos pakalpojumus. Arī novadu nozīmes centri ap sevi veido lokālas funkcionālās teritorijas (4.attēls).



3.attēls. Aizkraukles novada funkcionālās teritorijas un ietekmes zonas.



4.attēls. Aizkraukles novada pakalpojumu funkcionālās ietekmes zonas.

Pilsētas un lielākās apdzīvotās vietas rada dažādas ietekmes – ekonomisko, sociālo, politisko utt. – uz pietiekoši lielu telpu pāri pilsētu administratīvajām robežām, veidojot saites. Ap pilsētām veidojas tiešās ietekmes areāli, kuru aptvertā teritorija atkarīga no pilsētas lieluma, sasniedzamības, specializācijas, dabiskajiem šķēršļiem (ūdensobjekti, purvi, mežu un lauksaimniecībā izmantojamo zemju masīvi) un citiem rādītājiem, bet galvenā nozīme ir iedzīvotāju mobilitātei.

Arī pašu pilsētu un lielāko apdzīvoto vietu attīstība ir saistīta ar apkārtējo lauku teritoriju vitalitāti, kas veido ne tikai lielāku darbaspēka apjomu, bet arī nodrošina lielāku publisko un komercpakalpojumu pieprasījumu un tirgu. Pilsētu un lauku teritoriju saistība ir būtiska arī kā saimnieciski teritoriālo

klasteru veidošanās faktors pārtikas, mežsaimniecības, tūrisma un citos sektoros. Pilsētu lomu atšķirības veido plašu teritoriju attīstības spektru, veidojot dažādus pilsētu un lauku mijiedarbības areālus.

Pilsētu un lauku mijiedarbība un sadarbība sniedz iedzīvotājiem plašākas iespējas un dažādu kvalitatīvas vides pieejamību neatkarīgi no dzīves vietas. Izmantojot katras teritorijas īpašās priekšrocības un kopīgi risinot problēmas, palielināsies gan pilsētu, gan lauku teritoriju attīstības iespējas. Novadam ir jāveicina lauku un pilsētu mijiedarbība, sekmējot:

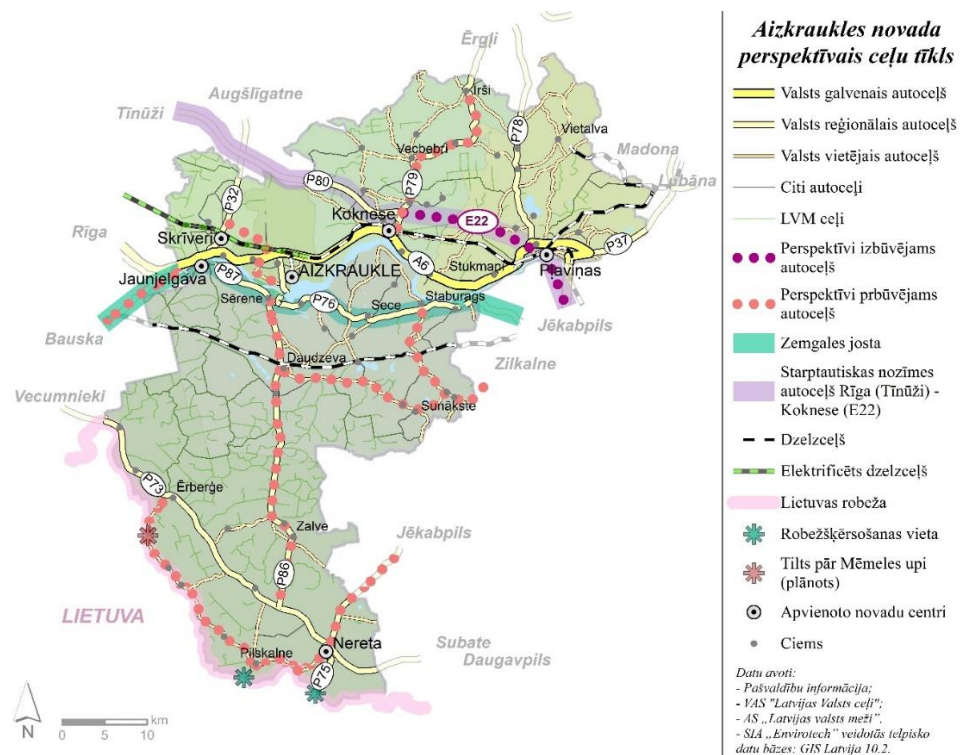
- mobilitātes iespējas, t.sk. nodrošinot attīstības centru sasniedzamību lauku iedzīvotājiem, kā arī radot iespējas lauksaimniecības un mežsaimniecības produkcijas realizācijai;
- darbaspēka un zināšanu plūsmu, sekmējot zināšanu pārnesi;
- kapitāla plūsmu, dažādojot lauku teritoriju ekonomiku, tradicionālās lauksaimniecības nozares papildinot ar jaunu un inovatīvu produktu ražošanu;
- tūrisma plūsmu, novirzot tās no pilsētām uz lauku teritorijām.

Lai arī šobrīd pierobežā tiek izmantotas Lietuvas tirgus sniegtās iespējas, būtu vēlama tirgus attīstība abos virzienos. Arvien intensīvāka iedzīvotāju pārvietošanās starp valstīm radīs gan jaunas iespējas, gan arī draudus. Būtiski ir Latvijas uzņēmējiem labvēlīgi konkurences apstākļi gan preču, gan arī pakalpojumu realizācijai, jo šobrīd esošā ekonomiskā situācija ir labvēlīgāka Lietuvas uzņēmējiem un pakalpojumu sniedzējiem. Covid-19 pandēmijas radītie ierobežojumi ir mainījuši iedzīvotāju paradumus, tāpēc liela nozīme būs klātienē tirgus un tūrisma plūsmas atjaunošanai un piedāvājuma pilnveidošanai.

6.4. Galvenie transporta koridori un infrastruktūra

Transporta infrastruktūra ir galvenais priekšnoteikums jebkuras teritorijas sasniedzamībai un ekonomiskai attīstībai. Jaunveidojamā Aizkraukles novada transporta infrastruktūru veido valsts galvenie, reģionālie un vietējie autoceļi, pašvaldības autoceļi, dzelzceļš un ūdens ceļi.

Novadu nešķērso starptautiski autoceļi, bet liela nozīme ir Rietumu – Austrumu multimodālā transporta koridora sastāvdaļai – valsts galvenajam autoceļam A6 Rīga – Daugavpils – Krāslava – Baltkrievijas robeža, kā arī valsts reģionālajiem autoceļiem, starp kuriem jaunveidojamā Aizkraukles novada savienojamībā ar citiem lielajiem centriem izceļami autoceļi P87 Bauska – Aizkraukle un P76 Aizkraukle – Jēkabpils, kas nākotnē pēc plānotās pārbūves veidotu Zemgalei un Daugavas kreisā krasta pašvaldībām tik svarīgo asfaltēto autoceļu tīklu Bauska – Aizkraukle, kas ieguvis nosaukumu “Zemgales josta” (5.attēls).



5.attēls. Aizkraukles novada esošais un perspektīvais ceļu tīkls un satiksmes infrastruktūra.

Satiksmes intensitātes mazināšanai cauri Aizkraukles novada apdzīvotām vietām ļoti svarīga ir plānotā valsts reģionālā autoceļa P80 Tīnūži – Koknese izbūves turpināšana līdz Pļaviņām, kas ir daļa no jaunbūvējamās tranzīta maģistrāles E22 posma no Rīgas līdz Latvijas austrumu robežai (Latgales autoceļš).

Esošais ceļu tīkls nodrošina nepieciešamās saites starp ciemiem un esošo novadu centriem, kā arī Aizkraukli, un jaunu pašvaldības ceļu ierīkošana novada teritorijā nav nepieciešama, taču tāpat kā visā valstī kopumā, arī jaunveidojamā Aizkraukles novadā nepieciešami autoceļu pārbūves un sakārtošanas darbi. Gan valsts, gan pašvaldības ceļu stāvoklis ir apmierinošs, taču daudzviet ciemus savienojšie ceļi ir neapmierinošā stāvoklī un nepieciešama to pārbūve un uzlabošana.

Nepieciešami risinājumi smagā autotransporta novirzīšanai pa autoceļu P87 apkārt Jaunjelgavas pilsētai, jo transporta intensitāte apdraud gan iedzīvotāju drošību, gan pilsētas kultūrvēsturisko centru, kā arī apvedceļa ap Skrīveriem izbūve no autoceļa P32.

Būtiska nozīme Ērberģes savienojamībai ar Lietuvu ir tilta pār Mēmeli izbūvei un Mēmeles robežšķērsošanas vietas Mazaalves pagasta Lielmēmelē sakārtošanai.

Arī Zemgales plānošanas reģiona telpiskās attīstības perspektīva paredz veicināt starptautiskas nozīmes autoceļu un dzelzceļu, multimodālo transporta koridoru attīstīšanu ES vajadzībām, saskaņā ar starptautiskajiem standartiem, kā arī apkalpes infrastruktūras tīkla izveidošanu, attīstīšanu ap reģionālās, nacionālās un starptautiskās nozīmes autoceļiem, dzelzceļiem,

atbalstīt robežas šķērsošanas infrastruktūras attīstību un kvalitātes uzlabošanu saskaņā ar starptautiskajiem standartiem.

Jaunveidojamo Aizkraukles novadu šķērso divas dzelzceļa līnijas: Jelgava – Krustpils (kravas pārvadājumi) un Rīga – Daugavpils/Zilupe (ar 7 pasažieru stacijām), kas līdz Aizkrauklei ir elektrificēta.

Nozīmīgs dzelzceļa mezgls ir Pļaviņas, kur kravas transporta plūsmas sadalās vairākos virzienos, t.sk. atzarojas dzelzceļa līnija Madonas un Gulbenes virzienā.

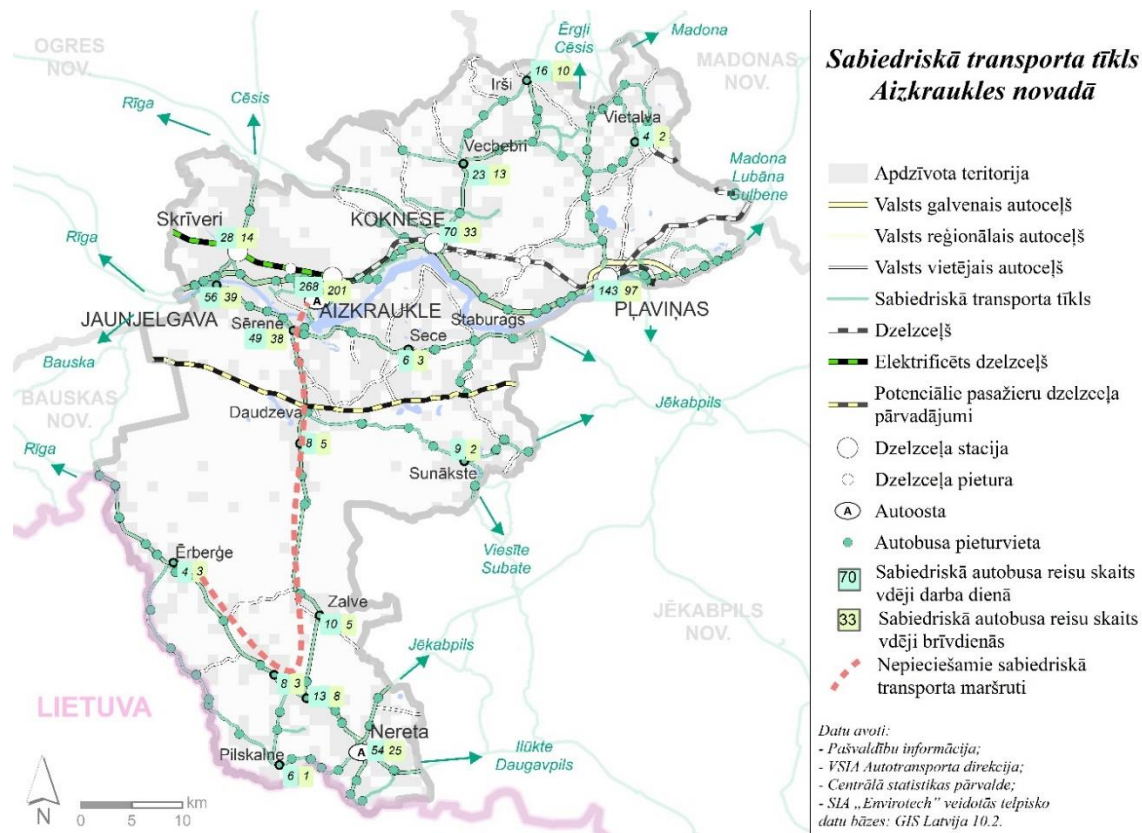
Daugavas labajā krastā būtiska vieta dzelzceļam ir pasažieru pārvadājumos, jo tas ir ātrākais un precīzākais transporta veids. Novada teritorijā ir 7 dzelzceļa stacijas, satiksmi nodrošina akciju sabiedrība “Pasažieru vilciens”. Cauri novadam kursē arī starptautiskie vilcieni uz Maskavu, Minsku un Sanktpēterburgu, tuvākā pietura ir Krustpils. Aizkraukles novada sasniedzamības nodrošināšanai svarīgi būs saglabāt esošās dzelzceļa stacijas.

Vēsturiski starp abiem Daugavas krastiem vasaras periodā pasažieru kustību ir nodrošinājis kuģītis starp Jaunjelgavu un Skrīveriem – šādu iespēju kopš 2019.gada piedāvā kuģītis “Baltā Kaza”.

Nepieciešams attīstīt laivu piestātņu tīklu (piemēram, piestātnes Secē, Pļaviņās, Aizkrauklē), ar atbilstošu infrastruktūru, veicinot ūdenstransporta un ūdenstūrisma attīstību.

Sabiedriskajam transportam lielā mērā ir sociāla funkcija, lai, neatkarīgi no cilvēka ienākumiem, apmierinātu iedzīvotāju pieprasījumu pēc sabiedriskā transporta pakalpojumiem un nodrošinātu maršrutu tīklā iespēju apmeklēt izglītības iestādes,

ārstniecības iestādes, darbavietas, valsts un pašvaldību institūcijas to vispārpieņemtajā darba laikā visā Latvijas teritorijā. Ir jāuzlabo sabiedriskā transporta pakalpojumu kvalitāte ar mērķi samazināt ceļā pavadīto laiku, jārada ērta, vienota sabiedriskā transporta sistēma, panākot dažādu transporta veidu savstarpēju saskaņotību un atbilstošu sabiedriskā transporta komforta līmeni.



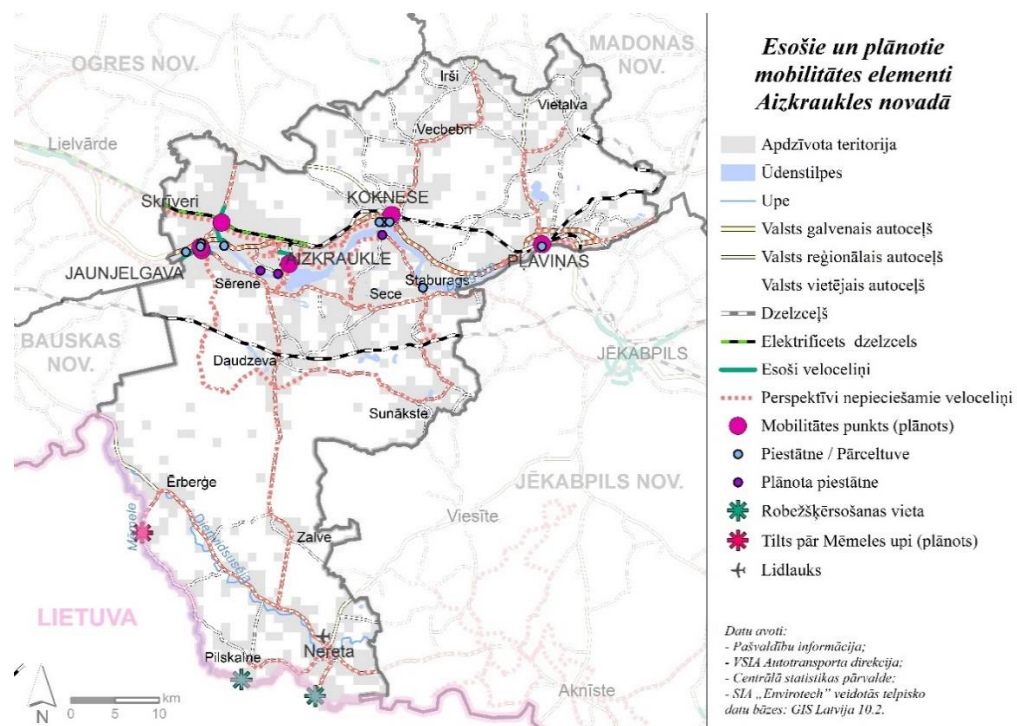
6.attēls. Sabiedriskā transporta tīkla attīstība jaunveidojamā Aizkraukles novadā.

Jaunveidojamā Aizkraukles novadā apdzīvojuma struktūra nosaka atšķirības sabiedriskā transporta maršrutu blīvumā un izvietojumā (6.attēls). Ir divas autoostas – Aizkrauklē un Neretā. Labi attīstīts sabiedriskā transporta tīkls Daugavas labajā krastā, nodrošināta savienojamība gan uz Rīgu, gan Jēkabpili, gan citiem lielākiem centriem, ir daudz novadu šķērsojošu autobusu maršrutu, tomēr arī šeit mazajām apdzīvotajām vietām sabiedriskais transports nav pieejams visās nedēļas dienās. Sliktāks sabiedriskā transporta nodrošinājums ir Daugavas kreisā krasta teritorijās kas atrodas tālu no lielajiem centriem un pierobežas pagastos, kuru savienojamību pamatā nodrošina Rīgas – Vecumnieku - Subates virziena autobusi, kas kursē reti. Nav savienojuma no Ērberģes uz Aizkraukli, vasarā nav savienojuma no Pilskalnes uz

Neretu. Lauku teritoriju iedzīvotājiem ir būtiska mazo pieturvietu saglabāšana.

Attālākās lauku teritorijās nepieciešami inovatīvi risinājumi sabiedriskā transporta nodrošināšanā, pēc novadu apvienošanās jāpārskata iekšējais maršrutu tīkls, iespējams, jāatjauno autobusu kustība maršrutā Neretas - Pilskalne - Mēmele - Ērberģe - Jaunjelgava - Aizkraukle.

Perspektīvā sabiedriskais transports ir jāorganizē tā, lai iedzīvotājiem tiktu nodrošināta iespēja ātri un ērti pārvietoties starp nacionālas un reģionālas nozīmes centriem, no jebkuras teritorijas būtu iespēja nokļūt uz vietējo, reģionālo vai nacionālo nozīmes centru, kur ir pieejami nepieciešamie pakalpojumi, veidots vienots satiksmes organizācijas modelis, kas būtu balstīts uz dažādu satiksmes veidu sadarbību un skolēnu pārvadājumi tiktu integrēti kopējā maršrutu tīklā.

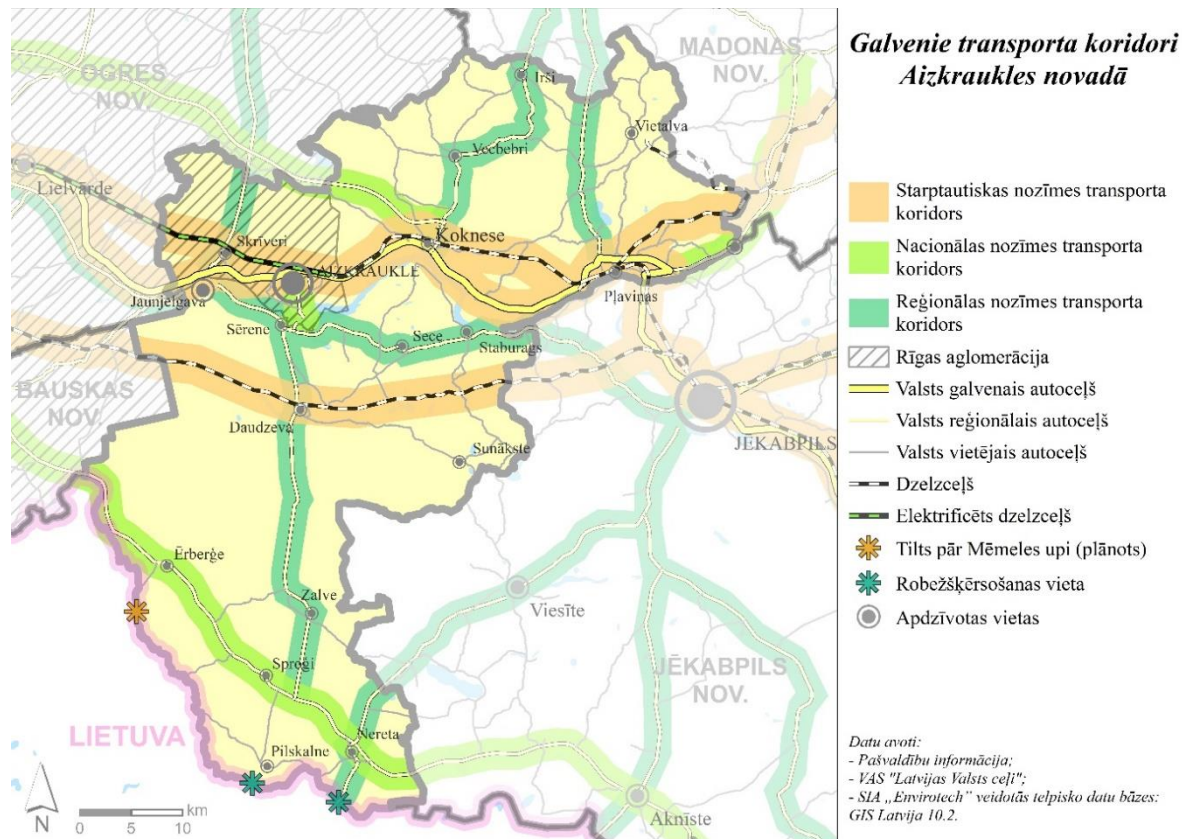


7.attēls. Esošie un plānotie mobilitātes elementi jaunveidojamā Aizkraukles novadā.

Esošo veloceliņu tīkls ir lokāls un nesavieno apdzīvotas vietas, arī Neretu ar Lietuvu, un nav sasaistīts ar sabiedriskā transporta mezgliem un pieturām (7.attēls). Potenciālajos mobilitātes punktos daudzviet nav iespēju droši atstāt mikromobilitātes transportlīdzekļus, nav atbilstošas infrastruktūras. Jāsekmē veloceliņu attīstību, velomaršrutu izstrādi un to integrēšanu kopējā tūrisma infrastruktūras un pakalpojumu tīklā.

Nepieciešams veicināt vienotu pasažieru pārvadājumu tīklu un mobilitātes punktu izveidi (autotransports, dzelzceļš, u.c.) - multimodālus mobilitātes punktus ar park&ride iespējām potenciāli iespējams attīstīt pie dzelzceļa stacijām Skrīveros, Aizkrauklē, Koknesē, Pļaviņās, veicinot videi draudzīga sabiedriskā transporta izmantošanu un veicinot vienotu pasažieru pārvadājumu tīklu izveidi (autotransports, dzelzceļš, u.c.). Jaunjelgava un Nereta arī veidojami kā vietējas nozīme mobilitātes punkti, kuru tuvumā pieejama tūrisma informācija, velonovietnes, elektroskūteru uzlādes iespējas, autostāvvietas. Lietuvas

pierobežā gan velobraucējiem, gan kājāmgājējiem attīstāms fonda „1836” veidotais tūrisma ceļš apkārt Latvijai. Jaunveidojamā Aizkraukles novada teritorijā izdalāmi starptautiskas, nacionālas un reģionālas nozīmes transporta koridori (8.attēls).



8.attēls. Galvenie transporta koridori jaunveidojamā Aizkraukles novadā.

Starptautiskas nozīmes transporta koridorus veido abas dzelzceļa līnijas, kā arī valsts galvenais autoceļš A6 Rīga – Daugavpils – Krāslava – Baltkrievijas robeža. Tālākā nākotnē, pēc Tīnūžu – Kokneses šosejas savienojuma ar Pļaviņām jaunā posma izbūves pabeigšanas, kā starptautiskas nozīmes transporta koridors būs arī tranzīta maģistrāle

E22 līdz Latvijas austrumu robežai. Šobrīd esošajam šī autoceļa posmam ir nacionāla nozīme.

Jaunajam novadam ļoti svarīgs nacionālas nozīmes transporta koridors ir autoceļš P73 Vecumnieki – Subate, kas ir ērts savienojums ar Rīgu un Daugavpili, attīstāms kā alternatīva A6 autoceļam. Ap šo transporta koridoru attīstāma dažāda veida apkalpojošā infrastruktūra – degvielas uzpildes stacijas un elektrozlādes punkti, ēdināšanas un izmitināšanas pakalpojumi. Nacionāla nozīme ir arī autoceļam un vienīgajam tunelim Latvijā, kas savieno abus Daugavas krastus lejpus Pļaviņu HES un ir vienīgā Daugavas šķērsošanas vieta jaunajā novadā.

Reģionālas nozīmes transporta koridoru attīstība svarīga gan novada iekšējai sasniedzamībai, īpaši autoceļa P73 un līdz ar to pierobežas apdzīvoto vietu savienojamībai ar Aizkraukli, kā arī kaimiņu novadu centriem.

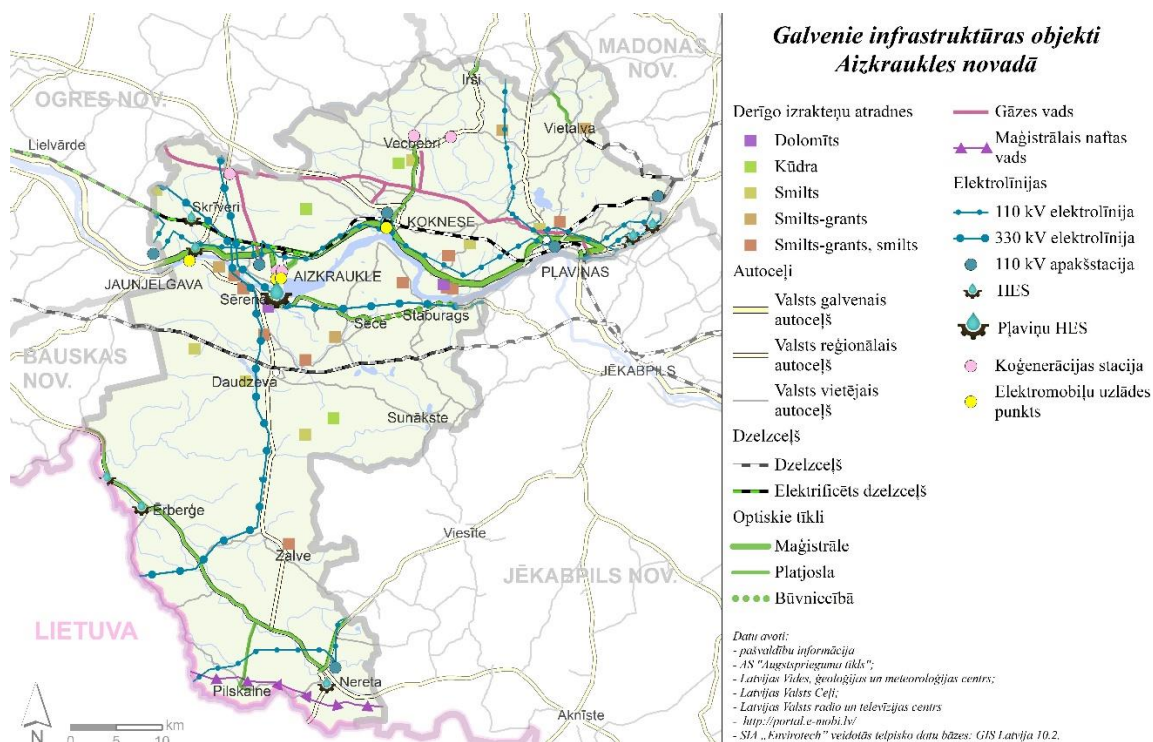
6.5. Industriālās teritorijas, maģistrālie inženierkomunikāciju tīkli un objekti

Industriālo teritoriju veidošanās un attīstība jaunveidojamā Aizkraukles novadā cieši saistīta ar derīgo izrakteņu ieguvu un apstrādi, kokapstrādi, kā arī transporta un loģistikas centriem galvenokārt lielākajās pilsētās un apdzīvotajās vietās – Aizkrauklē, Koknesē, Skrīveros, Pļaviņās un ap tām, kā arī teritorijās starp Sēreni un Jaunjelgavu.

Maģistrālie inženierkomunikāciju tīkli un objekti ir būtiski gan attīstības centru pakalpojumu nodrošināšanai, gan uzņēmējdarbības attīstībai.

Jaunveidojamā Aizkraukles novada enerģētikas pamatinfrastruktūru veido 110 un 330 kilovatu (kV) elektrolīnijas (**9.attēls**), kas saista elektrostacijas ar lielākajiem enerģijas patērētājiem. Saskaņā ar Elektroenerģijas pārvades sistēmas attīstības plānu 2015.-2024.gadam kā būtiskākā attīstāmā elektroapgādes infrastruktūra, kura nepieciešama savienojumu jaudu palielināšanai un sistēmas drošumam, ir 330/110 kV apakšstacijas „Aizkraukle”

rekonstrukcija – 10 gadu plānā ir paredzēts izveidot vēl vienu 330 kV tīkla savienojumu ar 110 kV tīklu, kā arī veikt nepieciešamos atjaunošanas darbus 330 kV elektropārvades līnijās.



9.attēls. Galvenie infrastruktūras objekti jaunveidojamā Aizkraukles novadā.

Lai apturētu pārvades tīkla novecošanos, tādējādi nodrošinot elektropārvades sistēmas stabilu darbību, tai pieslēgto lietotāju nepārtrauktu elektroapgādi ar elektroenerģiju pieprasītā apjomā, pārvades sistēmas operators paredz arī 110kV apakšstaciju un sadales punktu, 110 kV elektropārvades līniju rekonstrukciju, kā arī 110 kV transformatoru nomaiņu laika periodā līdz 2034.-2037.gadam, kad jāuzsāk plānot lielāki ieguldījumi elektropiegādes līnijās.

Elektroenerģija tiek ražota arī no atjaunojamiem resursiem hidroelektrostacijās, koģenerācijas stacijās, kā arī vēja ģeneratoros, no vietējiem resursiem enerģētikā izmanto arī koksni un kūdru. Novadā darbojas Pļaviņu HES un astoņas mazās hidroelektrostacijas - Skrīveru novadā Gravas HES un Skrīveru dzirnavu HES, Aiviekstes pagastā – Vēžu, Spridzēnu un Krievciema HES, Mazzalves pagastā – Grīvnieku un Ērbeģes HES, Neretas novadā – Neretas HES. Darbojas četras koģenerācijas stacijas (9.attēls), divas no tām ražo biogāzi. Neretas novadā izvietoti divi vēja ģeneratori.

Esošajiem Aizkraukles un Skrīveru novadiem, kā arī Kokneses novada Kokneses un Bebru pagastiem ir pieejama dabasgāze, ko saņem no 1987.gadā izbūvētā maģistrālā gāzes vada Rīga – Daugavpils, ar atzaru līdz Aizkraukles gāzes sadales stacijai Aizkraukles pagasta “Jaunbērziņos”. Maģistrālo gāzes vadu kopgarums ir 43,7 km. Aizkraukles pilsēta Latvijas dabas gāzes apgādes sistēmai pievienota 1991.gadā, sadales vadu garums pilsētā ir 21,9 km. Viens no lielākajiem dabas gāzes patērētājiem ir SIA “Aizkraukles siltums”, ar dabas gāzi apgādāti ir 3503 pilsētas dzīvokļi. Perpektīvā gazifikācijas attīstību valsts un reģiona mērogā lielā mērā ietekmēs ģeopolitiskie procesi.

Aizkraukles novada dienviddaļu šķērso Krievijai un Lietuvai stratēģiski svarīgais maģistrālais naftas vads no Polockas uz Mažeikiem.

Būtiski ir turpināt enerģētikas infrastruktūras attīstību atbilstoši pieprasījumam un attīstības iespējām. Ir jāveicina alternatīvo un atjaunojamo energoresursu pielietošana un siltumnīcefektu izraisošo gāzu emisiju samazināšana saskaņā ar Zemgales reģiona enerģētikas rīcības plānu 2018.-2025.gadam un tā pielikumā apkopotajām pašvaldību plānotajām rīcībām enerģētikas jomā – energoefektivitātes pasākumiem pašvaldību ēkās un ielu apgaismojumam. Jāturpina elektruzlādes punktu attīstība novada teritorijā pie svarīgākajiem autoceļiem.

Interneta pārklājums kopumā novadā nav apmierinošs, kas kavē sekmīgu lauku teritoriju attīstību un pievilcīgas dzīves vides nodrošināšanu. Interneta un elektroniskās saziņas nodrošināšanā īpaša uzmanība jāpievērš novada pierobežas teritorijām un attālākām vietām ar zemu apdzīvojuma blīvumu. Jaunas platjoslas elektronisko sakaru infrastruktūras izbūvē nepieciešams atbalsts komersantiem jeb ieguldījumi “pēdējās” “jūdzes” nodrošināšanā, ņemot vērā iedzīvotāju skaita un līdz ar to klientu skaita samazināšanās tendences.

Jaunveidojamā novada teritorijā izvietoti visu populārāko mobilo sakaru operatoru (LMT, BITE, TELE2) torņi, tomēr pārklājums nav vienmērīgs, īpaši mežu teritorijās. Pierobežā jārēķinās ar iespējamo citu ārvalstu sakaru tīklu klātbūtni.

Mainoties iepirkšanās paradumiem, nepieciešams attīstīt kurjerpasta un pakomātu pakalpojumus.

Aizkraukles novada tālākai attīstībai jābalstās uz tā priekšrocībām - ideālu novada sasniedzamību, dabas resursiem, ražošanas potenciāla patreizējo un perspektīvo izmantošanu, vides kvalitātes saglabāšanu. Telpiskajā attīstībā kā prioritātes izvirzāmas infrastruktūras modernizācija, teritoriju pielāgošana uzņēmējdarbības veikšanai, industriālo teritoriju sakārtošanas un pieejamības nodrošināšanas, degradēto teritoriju apzināšana un iedzīvināšana uzņēmējdarbībai vai rekreācijai. Izstrādājot jaunā novada teritorijas plānojumu, jākonkretizē esošās un plānotās industriālās teritorijas, plānojot risinājumus sasniedzamībai, piekļuvei objektiem, esošās infrastruktūras racionālu izmantošanu un modernizāciju, nodrošinot vides stāvokļa nepasliktināšanos un uzlabošanu, iedzīvotāju dzīves kvalitātes uzlabošanu.

Ražošanas, transporta infrastruktūras, loģistikas un tranzīta apkalpes zonu veidošanās jāveicina gar valsts autoceļiem un dzelzceļa līnijām.

6.7. Dabas teritoriju telpiskā struktūra, ainaviski vērtīgās un kultūrvēsturiskās teritorijas

Dabas un kultūrvēsturiskās, ainaviski vērtīgās teritorijas, to saglabātība un pieejamība nākotnē būs viens no galvenajiem dzīves vides augstas kvalitātes rādītājiem, kas sekmēs iedzīvotāju vēlmi dzīvot ārpus lielpilsētām.

Vairāk par pusi jaunveidojamā novada teritorijas aizņem meža zeme (57%), savukārt lauksaimniecībā izmantojamā zeme veido apmēram trešdaļu novada zemes resursu. Lielais dabas teritoriju īpatsvars tiek izmantots gan iedzīvotāju labsajūtas, gan tūristu intereses paaugstināšanai, plašās mežu teritorijas ir pamats mežsaimniecības, mežistrādes un kokapstrādes attīstībai, savukārt lauksaimniecības zemes ir pamats tradicionālajai lauksaimniecībai (zemkopība, lopkopība, produkcijas pārstrāde un pārtikas ražošana) Lauku apvidu atdzīvināšanai jānotiek, saglabājot tradicionālās nozares, orientējot tās uz specializāciju un jaunu nozaru, piemēram, bioloģisko lauksaimniecību, biškopību, aitkopību, lopkopību un atjaunojamiem energoresursiem. Novada teritorijā ir svarīgi saglabāt dabas teritoriju esošo apjomu un uzlabot to funkcionalitāti, lai veicinātu gan reģiona ekonomisko izaugsmi, gan vides kvalitātes saglabāšanu.

Jaunveidojamais Aizkraukles novads ir bagāts ar dabas vērtībām – īpaši aizsargājamām dabas teritorijām (ĪADT) un dažādiem dabas pieminekļiem - dendroloģiskajiem stādījumiem, alejām, dižkokiem, ģeomorfoloģiskajiem dabas pieminekļiem. Jaunveidojamajā Aizkraukles novada teritorijā atrodas 10 Eiropas nozīmes aizsargājamās dabas teritorijas Natura 2000:

dabas liegumi “Aizkraukles purvs un meži”, “Aklais purvs”, “Gasparsona purvs”, “Ellītes purvs”, “Šķību purvs”, “Vesetas palienes purvs”, “Klintaine”, “Dzilnas dumbrāji”, “Mazzalvītes purvs” un dabas parks “Daugavas ieleja”. Bez tam novada atrodas arī aizsargājami dabas pieminekļi: 4 aizsargājami dendroloģiskie stādījumi (Kokneses parks, Skrīveru dendrārijs, Skrīveru svešzemju koku stādījumi, Kalsnavas dendrārijs), aizsargājamo aleju teritorija Skrīveru-Madlienas ceļa bērzu aleja, 5 aizsargājamo ģeoloģisko un ģeomorfoloģisko dabas pieminekļu teritorijas (Korkuļu sausgultne un pazemes upe, Cepļa (Jaunzemju) dolomīta atsegums, Klintaines sausgultne un karsta kritenes, Rīteru sausgultne un karsta kritenes, Staburags), kā arī 112 mikroliegumi un 289 aizsargājami koki, kuru apzināšana turpinās.

Pareizi apsaimniekojot un labiekārtojot dabas teritorijas un iekārtojot ekotūrisma takas var vienlaikus attīstīt tūrisma uzņēmējdarbību, kā arī izglītēt cilvēkus par vides jautājumiem. Pašvaldībai jāsekmē īpaši aizsargājamo dabas teritoriju dabas aizsardzības plānu izstrādi un integrēšanu teritorijas plānojumā.

Saskaņā ar Ainavu politikas pamatnostādņem 2013.-2019.gadam Zemgales plānošanas reģions sadarbībā ar sabiedrību un pašvaldībām ir noteicis reģionālas nozīmes ainaviski vērtīgas un kultūrvēsturiskas teritorijas un iekļāvis tās Zemgales plānošanas reģiona ilgtspējīgas attīstības stratēģijā 2015.-2030.gadam.

Lielākā jaunveidojamā Aizkraukles novada teritorija ietilpst Sēlijas – Daugavas reģionālas nozīmes ainaviski vērtīgajā un kultūrvēsturiskajā teritorijā, kuru norobežo A6 autoceļš un Lietuvas robeža. Šajā teritorijā īpaša nozīme ir valodniecībai un kultūrvēsturei, bet vairāk tieši Sēlijas unikālajai dabas videi – augu un dzīvnieku valstij, Daugavai un tās lokiem, palienēm, dabas ainavai, kukaiņiem, vides daudzveidībai. Sēlijas lielākā bagātība ir daba, gleznainā ainava, baltie bērzi paugurainēs, tumšie egļu meži, ezeri, pilskalni, tas, ko Janīna Kursīte nosaukusi par Sēlijas sakrālo ainavu. Daugavas labajā krastā atrodas vairāki nozīmīgi kultūrvēsturiskie objekti – ainaviskās Kokneses pilsdrupas uzpludinātās Daugavas un Pērses upes satekas vietā, Aizkraukles pilskalns vietā, kur stāvo Daugavas ielejas krastu „pāršķel” dziļā Ašķeres strauta grava - no pilskalna, ko dēvē arī par Kraukļu kalniem, paveras viens no skaistākajiem Daugavas vidusdaļas skatiem.

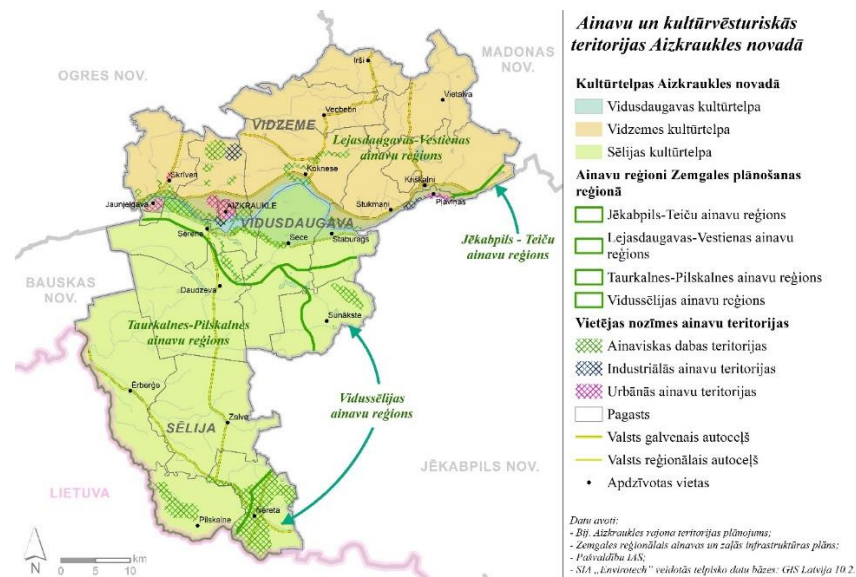
Kultūrvēsturiski jaunais Aizkraukles novads atrodas Vidzemē un Sēlijā. Saskaņā ar Latvijas valsts prezidenta Egila Levita virzīto Latviešu vēsturisko zemju likumprojektu daļa Pļaviņu pilsētas un Aiviekstes pagasta atrodas Latgalē. Daugava ir dabiskā robežšķirtne starp Vidzemi un Sēliju un tās ieleja abos krastos līdz autoceļiem A6 Rīga – Daugavpils un P87, P76 no Jaunjelgavas uz Jēkabpili veido īpašu Vidusdaugavas kultūrtelpu ar koncentrētām dabas un kultūras vērtībām, kura pārklāj daļu no Sēlijas un Vidzemes kultūrtelpas (10.attēls).

Izstrādājot Zemgales reģionālo ainavas un zaļās infrastruktūras plānu 2020.-2027.gadam, tika veikta ainavu telpisko vienību (reģionu un apvidu) izdalīšana, klasificēšana un kartēšana, kā arī ainavu telpu raksturošana (nozīmīgie elementi, dabas apstākļi,

zemes izmantošana, vērtības novada mērogā). Jaunveidojamais Aizkraukles novads pamatā ietilpst divos ainavu reģionos – Lejasdaugavas – Vestienas un Taurkalnes – Pilskalnes ainavu reģionā, neliela teritorija arī Jēkabpils – Teiču un Vidussēlijas ainavu reģionā.

Izstrādājot jaunveidojamā Aizkraukles novada telpiskās attīstības perspektīvu izdalītas trīs vietējas nozīmes ainavu teritorijas (10.attēls):

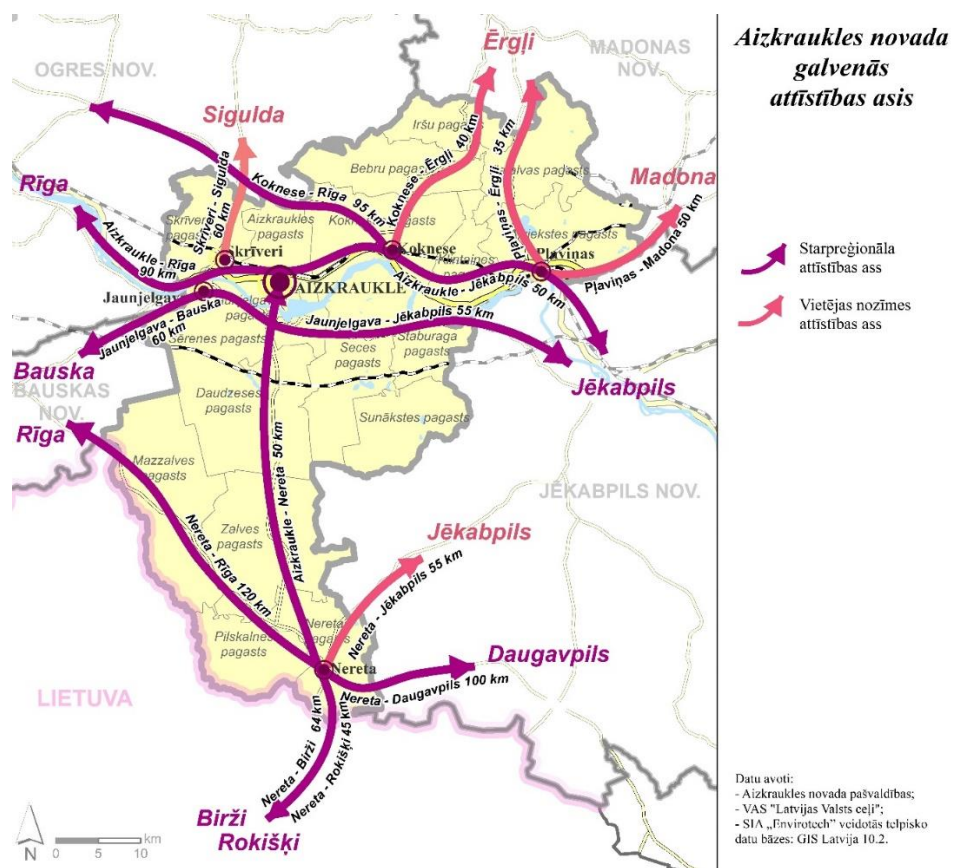
- ainaviskās dabas teritorijas;
- industriālās ainavu teritorijas;
- urbānās ainavu teritorijas.



10.attēls. Ainavu un kultūrvēsturiskās teritorijas jaunveidojamā Aizkraukles novadā.

6.8. Aizkraukles novada galvenie attīstības virzieni

Jaunveidojamā Aizkraukles novada galvenie attīstības virzieni jeb ass (11.attēls) ir cieši saistāmi ar transporta koridoriem gan starpreģionālā, gan vietējā līmenī, perspektīvā arī starptautiskā līmenī. Sadarbība ar esošajiem un potenciālajiem partneriem, kas ietverta stratēģijas 7.nodaļā, sekmēs izglītības, darbaspēka, pakalpojumu, transporta, vides infrastruktūras, kultūras, tūrisma, dabas aizsardzības un citu jomu attīstību ne tikai novadā, bet arī Zemgales plānošanas reģionā un Latvijā kopumā, kā arī pārrobežu sadarbību.



11.attēls. Jaunveidojamā Aizkraukles novada galvenās attīstības ass.

Aizkraukles novada perspektīvo telpisko struktūru nosaka savstarpēji integrēts galveno telpisko elementu kopums. Aizkraukles novada attīstības mērķis ir tiekties uz augstu dzīves līmeni, izglītotu un aktīvu sabiedrību, saglabājot unikālās dabas vērtības, radot ekonomiski konkurētspējīgu uzņēmējdarbību sakārtotā un kvalitatīvā dzīves vidē.

Aizkraukles novada perspektīvā telpiskā struktūra paredz:

- veicināt saliedētas un policentriskas apdzīvojuma sistēmas attīstību;
- attīstīt transporta infrastruktūru, nodrošināt vietu sasniedzamību;
- telpiski koncentrētu industriālo teritoriju attīstību,
- attīstīt atvērto telpu un lauku teritorijas kā novada ilgtspējīgās izaugsmes galveno balstu;
- dabas, ainavu un kultūrvēsturiskā mantojuma saglabāšanu, vienlaicīgi veicinot tūrisma un rekreācijas attīstību, sekmēt jaunu kultūrvērtību, tai skaitā nemateriālo, rašanos un dokumentēšanu;
- pierobežas teritorijās:
 - nodrošināt iedzīvotājiem līdzvērtīgus dzīves un darba apstākļus, transporta un sakaru pieejamību, maksimāli samazinot izolētību un nomales efektu;
 - stiprināt sadarbību ar Lietuvas pilsētu pašvaldībām pierobežā gan satiksmes infrastruktūras jomā (ceļu izbūve, sabiedriskā transporta tīkla paplašināšana, u.c.), gan pakalpojumu jomā, tādējādi veicinot attīstības potenciāla labāku izmantošanu;
 - stiprināt kultūras apmaiņu gan profesionālajā sfērā, gan brīvā laika un mūžizglītības kontekstā pierobežas teritorijā un kaimiņvalsts valodas apguvi. Svarīga lietuviešu un citu tautību (īpaši bērnu un jauniešu) integrācija un savu etnisko saišu saglabāšana šajās teritorijās.

7. Aizkraukles novada funkcionālās saites

Novadam jāstiprina sadarbība ar esošajiem un potenciālajiem sadarbības partneriem kas sekmēs izglītības, darbaspēka, pakalpojumu, transporta, vides infrastruktūras, kultūras, tūrisma, dabas aizsardzības un citu jomu attīstību ne tikai novadā, bet arī Zemgales plānošanas reģionā un Latvijā kopumā.

Sadarbības joma	Sadarbības teritorijas	Kopīgās intereses
Izglītība	Jēkabpils novads, Ogres novads, Madonas novads, Bauskas novads	Savstarpēja sadarbība saņemot kvalitatīvu pakalpojumu tuvu dzīves vietai
Veselība	Jēkabpils novads un Ogres novads	Savstarpēja sadarbība saņemot kvalitatīvu pakalpojumu tuvu dzīves vietai. Nepieciešamība pēc specializētiem veselības pakalpojumiem.
Sociālā joma	Jēkabpils novads, Ogres novads, Madonas novads, Bauskas novads	Sadarbība sociālo jautājumu risināšanā un pakalpojumu saņemšanā.
Transporta infrastruktūra	Zemgales josta, A6, dzelzceļš	Transporta infrastruktūras uzturēšana un attīstība. Kopīgi attīstības projekti.
Dabas teritorijas		
Atkritumu apsaimniekošana	Jēkabpils novads, Ogres novads, Madonas novads, Bauskas novads	Videi atbilstoša, ekonomiski ilgtspējīga atkritumu apsaimniekošanas sistēma Zemgales reģionā, aprītes ekonomikas veicināšanas aktivitātes
Tūrisms	Daugava - Jēkabpils novads, Ogres novads Velotūrisms - Jēkabpils novads, Ogres novads, Madonas novads, Bauskas novads	Savstarpēji saistītas tūrisma infrastruktūras attīstība (tūrisma maršruti, veloceļi utt.).
Uzņēmējdarbība	Jēkabpils novads, Ogres novads, Madonas novads, Bauskas novads	Darba tirgus attīstība, kopīgi pasākumi,

8. Stratēģijas ieviešanas uzraudzības un novērtēšanas plāns

Teritorijas attīstība, kas ietver ilgtspējīgas attīstības stratēģijas un attīstības programmas realizēšanas laikā sasniegto mērķu un uzdevumu izpildi, tiek novērtēta, īstenojot uzraudzības sistēmu.

Pašvaldība seko Aizkraukles novada ilgtspējīgas attīstības stratēģijas ieviešanai. Atbilstoši normatīvo aktu prasībām, pakārtoti stratēģijai, izstrādā vidēja termiņa attīstības plānošanas dokumentus:

- 1) attīstības programmu;
- 2) teritorijas plānojumu.

Ilgspējīgas attīstības stratēģijā noteiktajiem stratēģiskajiem mērķiem tiek noteikti teritorijas attīstības rādītāji (skatīt 4.sadaļā). Tie tiek noteikti, lai konstatētu pozitīvas vai negatīvas izmaiņas sociālajā un ekonomiskajā situācijā un to cēloņus, kā arī lai nodrošinātu pašvaldības realizētās politikas novērtēšanas iespējas. Rādītāju sarakstu un sasniedzamos rezultātus iespējams pārskatīt, rezultātu izmaiņu pamatojumu iekļaujot attīstības programmas uzraudzības ziņojumos.

Stratēģijas ieviešanas un uzraudzības norise tiek sasaistīta ar attīstības programmas realizēšanas uzraudzību. Tiek veidota kopīga informācijas sistēma, un sagatavots trīs gadu pārskata ziņojums par stratēģijas īstenošanas pasākumiem un rezultātiem.

Attīstības programmas uzraudzības ziņojumā reizi trīs gados, pašvaldība nodrošina Stratēģijas ieviešanas ziņojuma pieejamību interneta vietnē, organizē diskusiju sabiedrībā par nepieciešamību veikt izmaiņas novada stratēģiskajā mērķī, vīzijā, attīstības prioritātēs un telpiskās attīstības struktūrā.

Stratēģijas ieviešanas ziņojumā ņem vērā arī Latvijas ilgtspējīgas attīstības stratēģijas līdz 2030.gadam un citu novada teritorijai saistošu attīstības dokumentu ieviešanas ziņojumus.

Stratēģijas ieviešanas ziņojuma sagatavošanu koordinē Aizkraukles novada pašvaldības Attīstības nodaļa.

**Aizkraukles novada
Ilgtspējīgas attīstības stratēģija 2021. – 2037. gadam**

Izstrādātāji:
SIA *Balkonsults*, SIA *JB Consulting*

Balt  konsults

