



**Aģentūras “Sociālā aprūpes centra “Ziedugravas””
darbības stratēģiskais plāns
2026. - 2028.gadam**

Skrīveru pagasts, 2026

Satura rādītājs

Informācija par Aģentūru	3
Aģentūras vīzija, mērķis, misija, vērtības	4
Aģentūras sniegtie pakalpojumi un to attīstība	5
Informācijas nodrošināšana par Aģentūras darbību	6
Aģentūras iemītnieki	7
Aģentūras iemītnieku anketēšanas rezultāti	9
Aģentūras finanses, ieņēmuma avoti un ieņēmumu izlietojums	10
Aģentūras saniegtie un plānotie darbības rezultāti	15
Aģentūras personāla raksturojums	16
Aģentūras stratēģiskie mērķi	20
Aģentūras SVID analīze	21
Nobeigums	22
Pielikums Nr. 1. Iepriekšējā plānošanas perioda 2023. – 2025. nosprausto uzdevumu izpilde	23
Pielikums Nr. 2. Aģentūrai paredzētās investīcijas Aizkraukles novada attīstības programmas 2021. – 2028.gadam investīciju plānā	26

Informācija par Aģentūru

Aģentūras “Sociālās aprūpes centrs “Ziedugravas” (turpmāk tekstā – Aģentūra) darbības stratēģiskais plāns 2026.-2028. gadam ir vidēja termiņa plānošanas dokuments, kurš izstrādāts pamatojoties uz Publisko aģentūru likuma 21.panta 1.daļas 1.punktu, kur teikts, ka pašvaldības aģentūras direktors izstrādā pašvaldības aģentūras vidēja termiņa darbības stratēģijas.

Aģentūra ir Aizkraukles novada domes izveidota un tās pārraudzībā esoša pašvaldības iestāde.

Aģentūra izveidota ar mērķi sniegt ilgstošas sociālās aprūpes un sociālās rehabilitācijas pakalpojumus personām, kurām ir objektīvas grūtības aprūpēt sevi vecuma vai funkcionālo traucējumu dēļ, prioritāri nodrošinot pakalpojumus personām, kuru deklarētā dzīvesvieta ir Aizkraukles novada administratīvajā teritorijā.

Aģentūra darbojas ievērojot 17.11.2022. saistošos noteikumus Nr.2022/36 “Aģentūras “Sociālās aprūpes centrs “Ziedugravas”” nolikums”, un savā darbībā izmanto un ievēro Publisko aģentūru likumu, Sociālo pakalpojumu un sociālās palīdzības likumu, Ministru kabineta noteikumus par prasībām sociālo pakalpojumu sniedzējiem, Aizkraukles novada domes lēmumus un noteikumus, kā arī citus spēkā esošus normatīvos aktus.

Aģentūra ir lielākais pašvaldības aprūpes centrs Aizkraukles novadā, kur tiek nodrošināta 130 iemītniekiem sociālā aprūpe un sociālā rehabilitācija. Kopējā zemes platība 11,55 ha. Aģentūras teritorijā pavisam atrodas 11 ēkas.

Pirms otrā Pasaules kara Daugavas senlejas labajā krastā, vietā, kur tagad ir Aģentūra, bija dārzniecība un kokaudzētava “Ziedugravas”. Par Aģentūras dibināšanas gadu tiek uzskatīts 1961. gads. Līdz 1964.gada februārim Aģentūras nosaukums bija Skrīveru invalīdu nams. Līdz 1999.gada janvārim Aģentūras nosaukums bija veco ļaužu un invalīdu pansionāts – Skrīveru pansionāts. No 1999.gada janvāra Aģentūras nosaukums bija Aizkraukles rajona pašvaldības uzņēmums bezpeļņas organizācija „Skrīveru sociālās aprūpes centrs”. No 2003.gada Aģentūras nosaukums bija Aizkraukles rajona pašvaldības aģentūra „Skrīveru sociālās aprūpes centrs”. 2006. gadā ekspluatācijā nodeva 11. korpusu. No 2009.gada Aģentūras nosaukums bija Skrīveru novada pašvaldības aģentūra “Sociālās aprūpes centrs “Ziedugravas””. Pēc administratīvi teritoriālās reformas nosaukums mainījās - Aizkraukles novada pašvaldības aģentūra “Sociālās aprūpes centrs “Ziedugravas””.

2026. gadā Aģentūra svinēs 65 gadu jubileju.

Aģentūras vīzija

Aģentūra ir iedzīvotājiem atvērta un draudzīga pašvaldības institūcija, kurā strādā profesionāli, rūpīgi un iejūtīgi darbinieki ar augstu saskarsmes kultūru. Iestāde savā darbībā realizē labas pārvaldības principus, nepārtraukti pilnveidojot savu darbību, notiek pastāvīga pakalpojuma kvalitātes uzlabošana un ieviestas inovācijas. Savu darbību fokusē uz iemītnieku vajadzībām, veicinot iemītnieku līdzdarbību un apmierinātību.

Aģentūras mērķis

Aģentūras mērķis ir kļūt par konkurētspējīgu sociālās aprūpes iestādi, kas sniedz kvalitatīvus sociālās aprūpes un sociālā rehabilitācijas pakalpojumus pilngadīgām personām.

Aģentūras misija

Nodrošināt kvalitatīvu un profesionālu ilgstošas sociālās aprūpes un sociālās rehabilitācijas pakalpojumu ar augstu apkalpošanas līmeni, kā arī nodrošināt mājīgu vidi.

Aģentūras vērtības.

Aģentūra savā darbībā ievēro sekojošas vērtības:

1. Iemītnieks – kā viena no galvenajām vērtībām, jo Aģentūras darbības jēga ir ilgstošas sociālās aprūpes pakalpojuma nodrošināšana iemītniekam;
2. Darbinieks – kā viena no galvenajām vērtībām, jo Aģentūras darbības nodrošināšana nav iespējama bez cilvēkresursiem;
3. Profesionalitāte – zināšanas, sagatavotība, prasmes, kvalifikācija un pieredze, pašmotivācija, rūpes par savu un Aģentūras attīstību. Kvalitatīva pakalpojuma sniegšana;
4. Lojalitāte – respektēta Aģentūras kārtības, mērķi un pamatvērtības, subordinācijas un procesu, normatīvo aktu ievērošana savā darbībā, godprātīga un apzinīga attieksme pret iemītniekiem, kolēģiem un darba pienākumiem;
5. Sadarbība (iemītnieks – darbinieks, darbinieks – darbinieks, darbinieks – iemītnieku tuvinieki, pašvaldības u.c.);
6. Cieņpilnas attiecības – darbinieki respektē katra iemītnieka individualitāti un izturas ar cieņu pret iemītniekiem un kolēģiem, neskatoties uz viņu tautību, reliģisko piederību vai veselības stāvokli;
7. Darbinieki atbalsta iemītnieku pašnoteikšanos un līdzdalību aktivitātēs;
8. Konfidencialitātes ievērošana – konfidencialitāte, draudzīgums un palāvība, pārbaudītas informācijas pielietošana un nodošana;

9. Atbildīga rīcība – darbā ar iemītniekiem izturas ar iejūtību, līdzietību, toleranci, uzmanību, empātiju, draudzīgu un labvēlīgu attieksmi.

Aģentūras sniegtie pakalpojumi un to attīstība

Aģentūra ir reģistrēta sociālo pakalpojumu sniedzēju reģistrā Nr. 63. Nākošā pārreģistrācija jāveic līdz 07.09.2028. Aģentūrā uzņem tikai pilngadīgas personas. Pamatā Aģentūra sniedz pakalpojumu pensijas vecuma personām, kā arī jaunākām personām ar invaliditāti, kurām ir fiziska rakstura traucējumi.

Aģentūra sniedz šādus pakalpojumus:

1. sociālo aprūpi un sociālo rehabilitāciju;
2. transporta pakalpojumus personām ar kustību traucējumiem.

Aģentūra, sniedzot sociālās aprūpes un sociālās rehabilitācijas pakalpojumu, nodrošina:

1. diennakts uzraudzību un individuālu atbalstu atbilstoši nepieciešamībai;
2. kvalitatīvu iemītnieka vecumam, veselības stāvoklim un uztura normām atbilstošu ēdināšanu vismaz četras reizes dienā;
3. palīdzību pašaprūpē vai ķermeņa aprūpē atbilstoši nepieciešamībai;
4. pastaigas svaigā gaisā;
5. kognitīvo spēju uzturēšanu vai attīstīšanu;
6. prasmju un kustību attīstību;
7. brīvā laika aktivitātes un relaksējošas nodarbības;
8. iemītnieku informēšanas un izglītošanas pasākumus atbilstoši nepieciešamībai;
9. sociālā darba speciālistu konsultācijas atbilstoši nepieciešamībai;
10. darba prasmju saglabāšanu, atjaunošanu vai apgūšanu personām darbspējas vecumā;
11. dzimumam, augumam, gadalaikam un individuālajām vajadzībām piemērotu apģērbu un apavus individuālai lietošanai;
12. istabas aprīkojuma un iekārtojuma atbilstību iemītnieka vecumam un funkcionālajam stāvoklim;
13. mīksto inventāru (piemēram, gultas piederumus, veļu, dvieļus), higiēnas un mazgāšanas līdzekļus;
14. nepieciešamos tehniskos palīgīdzekļus (atbilstoši normatīvajiem aktiem par nodrošināšanu ar tehniskajiem palīgīdzekļiem un sedz iemītnieka līdzmaksājumu, ja nepieciešams);
15. reģistrāciju pie ģimenes ārsta, kā arī atbalstu ārstniecības personas nozīmētā ārstēšanās plāna izpildē;
16. friziera pakalpojumus;

17. podologa pakalpojumus;
18. sociālo pakalpojumu satura un apjoma plānošanu un nodrošināšanu atbilstoši iemītņieka vajadzībām;
19. skaidrojumu par iemītņiekam sniedzamā sociālā pakalpojuma mērķiem, apjomu un saņemšanas regularitāti, nepieciešamajām izmaiņām, mainoties iemītņieka funkcionālajam stāvoklim vai citiem apstākļiem;
20. iemītņieka ģimenes vai mājsaimniecības locekļu iesaistīšanu sociālā pakalpojuma sniegšanas procesā, ja tas ir nepieciešams, izņemot gadījumus, ja tas nav iemītņieka interesēs;
21. iemītņieka privātās dzīves neaizskaramību un ar iemītņieka saistītās informācijas iegūšanu, lietošanu un glabāšanu atbilstoši ierobežotas pieejamības informācijas statusam un fizisko personu datu aizsardzības prasībām u.c. prasības.

Transporta pakalpojumus Aģentūra sniedz reti, jo pamatā transportu izmanto savām vajadzībām ikdienā - aizvest un atvest iemītņiekus no slimnīcām, poliklīnikām utt.

Aģentūras tuvāko trīs gadu attīstībā paredzēta specializācija. Specializēsimies cilvēku ar demenci aprūpē, sākot no vieglas līdz smagas pakāpes demencei, nodrošinot individuāli pielāgotus aprūpes plānus, profesionālu personāla atbalstu un drošu, strukturētu vidi. Aģentūra un tās darbinieki ir uzkrājuši pieredzi darbā ar veciem cilvēkiem un cilvēkiem ar demenci. Daļa sociālo aprūpes centru neuzņem savās telpās cilvēkus ar demenci. Pakalpojums cilvēkiem ar demenci ir ļoti pieprasīts.

Informācijas nodrošināšana par Aģentūras darbību

Informācija par Aģentūras darbību ir pieejama interneta vietnē www.saczedugravas.lv. Vietnē ir ievietota un aktualizēta informācija par Aģentūras sniegtajiem pakalpojumiem, kā arī ievietoti attiecīgie saistošie noteikumi, Aģentūras nolikums, publiskie pārskati un plānošanas dokumenti.

Aģentūra sabiedrības informēšanai izmanto:

1. Facebook kontu - Aģentūra "Sociālās aprūpes centrs "Ziedugravas"" – sekotāji 159 cilvēki;
2. Aģentūras mājaslapu - www.saczedugravas.lv;
3. Aizkraukles novada mājas lapu -www.aizkraukle.lv;
4. Laikrakstus - Staburags un Aizkraukles novada vēstis.
5. Katru mēnesi Aģentūrā tiek izdota vietējā avīze – "Ziedugravas ziņas".

Aģentūras darbinieki par aktuāliem jautājumiem tiek informēti 1x mēnesī, pēdējā mēneša otrdienā plkst. 9:00, kopīgā darbinieku sapulcē.

Aģentūras iemītņieki par jaunumiem un aktualitātēm tiek informēti 1x3 mēnešos tiekoties ar direktoru.

Aģentūras iemītnieki

Aģentūra šobrīd sniedz pakalpojumu 130 iemītniekiem no 16 novadiem. Skat. tabulu Nr. 1. Visvairāk iemītnieku ir no Aizkraukles novada un Rīgas valstpilsētas.

Tabula Nr.1. *Iemītnieku skaits uz 2025.gada 31.decembri pa novadiem*

N.p.k.	Novads	Sociālais dienests ievietoja (pašvaldību finansējums)	Privātpersona ievietoja (privāts finansējums)	Kopā
1	Aizkraukles novads	25	21	46
2	Rīga	26	5	31
3	Ogres novads	6	10	16
4	Mārupes novads	10	1	11
5	Bauskas novads	3	2	5
6	Salaspils novads	4	1	5
7	Jēkabpils novads	1	2	3
8	Olaines novads	1	2	3
9	Ķekavas novads	0	2	2
10	Siguldas novads	1	1	2
11	Ropažu novads	1	0	1
12	Jūrmala	0	1	1
13	Rēzeknes novads	1	0	1
14	Valmieras novads	0	1	1
16	Madonas novads	0	1	1
16	Limbažu novads	0	1	1
	Kopā	79	51	130

Lielāks īpatsvars ir iemītniekiem, kuri iestājas ar sociālā dienesta nosūtījumu.

Aģentūra ir piedalījies sociālās aprūpes un sociālās rehabilitācijas pakalpojuma Rīgas valstpilsētas un Salaspils novada izsludinātajos iepirkumos.

Iemītnieki izvietoti vairākos korpusos, vislielākajā 11. korpusā ir 85 iemītnieki. Vismazāk šobrīd ir 8.korpusā - 2 iemītnieki, šis korpus paredzēts staigājošiem iemītniekiem, kuriem ir nepieciešama minimāla palīdzība. Skat. tabulu Nr. 2.

Tabula Nr. 2. *Iemītnieku izvietojums pa korpusiem*

Korpuss	Iemītnieku skaits
2. korpuss (demence)	18
3. korpuss	19
8. korpuss	2
9. korpuss	6
11. korpuss kopā	85
11. korpuss 1.stāvs (bez demences)	20
11. korpuss demences nodaļa	18
11. korpuss 2.stāvs	47
Kopā	130

Aģentūra nodrošina pakalpojumu cilvēkiem ar kognitīviem traucējumiem, demenci. Pakalpojums tiek sniegts divās nodaļās. Taču pieprasījums ir ļoti liels. Skat. tabulu Nr. 3. Līdz ar to iemītņieki, kuriem ir demence un kustību ierobežojumi, kuri nav skaļi un netraucē citiem, tiek ievietoti parastās nodaļās.

Tabula Nr. 3. Kopējais iemītņieku skaits un iemītņieku ar demenci skaits

Iemītņieki iestādē	Ar demenci	Kopā
uz 31.12.2021.	57	124
uz 31.12.2022.	60	127
uz 31.12.2023.	65	128
uz 31.12.2024.	49	126
uz 31.12.2025.	58	130

Aģentūras istabīnās iemītņieki visbiežāk izvietoti vairāki cilvēki kopā. Skat. 4.tabulu.

Tabula Nr. 4. Dzīvojamo istabu - guļamtelpu skaits kopā

Istabas lielums	Skaits
vienvietīga istaba	8
divvietīga istaba	13
trīsvietīga istaba	27
četrvietīga istaba	5

Katru gadu Labklājības ministrijai tiek iesniegtas atskaites par iemītņieku kopējo skaitu, vecumu grupām, aprūpes līmeņiem un citi dati. Salīdzināšanai informācija par iemītņiekiem pārskata periodā. Skat. tabulu Nr. 5.

Tabula Nr. 5. Iemītņieku skaits un citi dati

	2023	2024	2025
Aģentūrā dzīvojošās personas gada sākumā	127	128	126
Aģentūrā dzīvojošās personas gada beigās	128	126	130
Uzņemtās personas	71	60	58
Izstājušās personas	70	62	54
Faktiskais aizpildījums (gultas dienas)	47450	46971	47972
Gulošo (pozicionējamo) personu skaits	22	24	26
Vīriešu skaits	44	40	36
Sieviešu skaits	84	86	94
36 - 50 g.v.	4	2	2
51 - 61 g.v.	4	3	2
62 - 69 g.v.	13	10	9
70 - 79 g.v.	30	34	30
80 - 89 g.v.	55	57	63
90 un vairāk g.v.	22	20	24
1. aprūpes līmenis	4	6	5
2. aprūpes līmenis	8	22	43
3. aprūpes līmenis	95	73	56
4. aprūpes līmenis	25	25	26

Aģentūra ir vidēji liela sociālās aprūpes institūcija. Latvijā pašvaldību sociālie aprūpes centri, kuros ir vairāk kā 100 iemītņieku, ir ne vairāk kā 20.

Aģentūras iemītņieku anketēšanas rezultāti

Aģentūras iemītņieku anketēšana tika veikta 2023. un 2025. gadā. 2024. gadā netika veikta, jo nomainījās Aģentūras vadība un sociālā darba speciālisti.

Aģentūras iemītņieku aptauja veikta 2023. gada un 2025.gada janvārī. Iemītņieki aptaujā piedalījās brīvprātīgi.

2023. gadā no 130 Aģentūras iemītņiekiem aptaujas anketas aizpildīja 70 iemītņieki, kuri spēja un vēlējās piedalīties aptaujā un aizpildīt anketu par sociālās aprūpes centra darbu. Aptaujas anketas ir aizpildījuši 28 vīrieši un 42 sievietes.

2025. gadā no 130 Aģentūras iemītņiekiem aptaujas anketas aizpildīja 61 iemītņieks, kuri spēja un vēlējās piedalīties aptaujā un aizpildīt anketu par sociālās aprūpes centra darbu. Aptaujas anketas ir aizpildījuši 22 vīrieši un 39 sievietes. 2025. gada anketā ir 2 jautājumi vairāk. Jautājums par friziera un podologa pakalpojuma kvalitāti.

Aptauja veikta ievērojot anonimitāti, lai iemītņieki varētu brīvi izteikt savu viedokli. 2025. gadā anketu aizpildīšanā palīdzēja brīvprātīgie no biedrības „Ascendum”. Anketā ir 21 jautājums, no tiem 20 jautājumi ir ar atbilžu variantiem un pēdējais jautājums ir atvērtā tipa, kurā iemītņieks var izteikt savu viedokli par iestādes darbu, kā arī uzrakstīt savus ieteikumus. Jautājumi ir izveidoti vieglā, iemītņiekiem saprotamā valodā.

Aptaujas mērķis ir uzzināt iemītņieku viedokli un apmierinātību ar aprūpes centra darba kvalitāti, lai novērstu nepilnības darba procesā un veiktu nepieciešamos uzlabojumus aprūpes centra darbā.

Jautājumi ir dažādi. Par aprūpes personāla pieejamību, par telpu tīrību, par apģērba mazgāšanu, par inkontinences līdzekļu nodrošinājumu, par rīta tualetes nodrošināšanu, par sociālo darbinieku pieejamību u.c. Atvērtais jautājums: Kas Jums patīk sociālās aprūpes centrā? Kādi ir Jūsu ieteikumi?

Aptaujājot iemītņiekus, visvairāk iemītņieki izsakās un pauž savu viedokli par ēdienu.

2023. gadā 57 respondenti atbildēja, ka ir apmierināti ar ēdiena garšu, daudzumu un pasniegšanu, 13 respondenti atbildēja, ka nav apmierināti ar ēdiena daudzumu, biežumu un pasniegšanu. 2 iemītņieki piezīmēs rakstīja, ka viņus neapmierina lielās porcijas, vēl 3 iemītņieki piezīmēs minēja, ka ēdienkartē esot par biežu putas.

2025. gadā 50 respondenti atbildēja, ka ir apmierināti ar ēdiena garšu, daudzumu un pasniegšanu, 11 respondenti atbildēja, ka nav apmierināti ar ēdiena daudzumu, biežumu un pasniegšanu. 3 respondenti piezīmēs rakstīja, ka viņi vēlētos mīkstāku, blenderētu ēdienu, jo ir protēzes un nevar saēst, 2 respondenti vairāk vēlas gaļu. Vēl 1 respondents piezīmēs minēja, ka ēdienkartē vēloties lielāku ēdiena daudzveidību, cits respondents minēja, ka esot vienmuļas vakariņas.

Secinājumi.

Pēc apkopotajiem aptaujas rezultātiem var secināt, ka aptaujātie iemītnieki kopumā ir apmierināti ar sociālā aprūpes centra “Ziedugravas” pakalpojuma kvalitāti – vidi, darbinieku darbu un saņemto aprūpi. Atsevišķi respondenti ir ar pāris lietām neapmierināti. Lai ik viens iemītnieks būtu ar visu pieejamo pakalpojumu apmierināts, svarīga ir individuālā pieeja. Aptauja apliecināja, ka iemītnieki jūtas droši Aģentūras telpās.

Ņemot vērā anketā ieteiktos ierosinājumus un, lai uzlabotu Aģentūras darbību un iemītnieku labsajūtu, ir veikti šādi uzlabojumi:

1. trenāžieru zāles pieejamība ikdienā ir nodrošināta ikvienam iemītniekam, kurš to vēlas (vairs nav aizslēgta);
2. nodarbību telpa ir pieejama vakaros un brīvdienās (vairs nav aizslēgta);
3. iemītniekiem tiek nodrošinātas vairāk aktivitātes svaigā gaisā (iemītniekus aktivizē fizioterapeits, dienas aprūpētāji, brīvprātīgie, tuvinieki, vasarā – skolēni. 2026. gadā izveidota vēl viena amata vieta - fizioterapeits);
4. biežāka pasākumu organizēšana. Katru gadu tiek sastādīts pasākumu plāns;
5. iemītnieku vajadzībām divas reizes mēnesī tiek nodrošināts autoveikals, tāpat iemītnieki pensiju izmaksas dienā tiek vesti uz Aizkraukli iepirkties;
6. individuālā veļā, uzņemot iemītnieku, tiek numurēta.

Aģentūras finanses, ieņēmuma avoti un ieņēmumu izlietojums

Aģentūra gūst ienākumus no pašvaldībām (sociālajiem dienestiem), privātpersonu maksājumiem, iemītnieku pensijām un ziedojumiem. Ienākumu sadalījums: 18% - tuvinieki, 27% - sociālie dienesti, bet 55% - iemītnieku pensijas. Aģentūras kontā tiek ieskaitīta visa iemītnieka pensija un Aģentūra izmaksā 15% no pensijas iemītniekam piederošā kontā.

Pēdējo trīs gadu laikā Aģentūras finanšu plānošana attīstījies stabilā, uz pakalpojumu kvalitātes celšanu un izmaksu ilgtspēju vērstā virzienā.

Budžeta plānošanu ietekmē vairāki būtiski faktori:

1. Izmaiņas iemītnieku uzturēšanās maksā;
2. Vispārējais izmaksu pieaugums valstī (minimālās algas kāpums, energoresursu, medikamentu, pārtikas produktu un higiēnas preču sadārdzinājums);
3. Vairāk iestājas iemītnieki ar vairāku problēmu kombināciju;
4. Dežurējošā personāla (aprūpētāji, kurinātāji) slimošana un atvaļinājumi.

Aģentūrai ir divi konti “Swedbank” AS. Pamatkonts LV59HABA0551020156331 un ziedojumu konts LV92HABA0551056426462. Aģentūras 3 gadu finanšu plūsmu var redzēt tabulās Nr. 6, 7 un 8.

TĀMES IZPILDE NO 01.01.2023 LĪDZ 31.12.2023

\Administratīvā struktūrvienība\ Aģentūra "Sociālās aprūpes centrs "Ziedugravas"

Rādītāju nosaukumi	Budžeta kategoriju kodu	Apstiprināts 2023. gadam uz 31.12	Izpilde no gada sākuma līdz 31.12	% no gada sākuma līdz 31.12
		EUR	EUR	
I IEŅĒMUMI - kopā		1362734.00	1326649.26	97.35
1	2	3	4	6
Valsts budžeta transferti	18.0.0.0.	2046.00	3668.83	179.32
PAŠVALDĪBU BUDŽETU TRANSFERTI	19.0.0.0.	24296.00	15696.00	64.60
Iestādes ieņēmumi	21.0.0.0.	1336392.00	1307284.43	97.82

II IZDEVUMI - kopā		1436078.00	1363278.18	94.93
Atlīdzība	1000	819761.00	808271.90	98.60
Atalgojums	1100	648238.00	638353.90	98.48
Preces un pakalpojumi	2000	540689.00	500826.26	92.63
Pamatkapitāla veidošana	5000	75628.00	54180.02	71.64
III Ieņēmumu pārsniegums (+) deficīts (-) (I-II)		-73344.00	-36628.92	49.94
IV FINANSĒŠANA - kopā		73344.00	36628.92	49.94
1	2	3	4	6
Naudas līdzekļi un noguldījumi (bilances aktīvā)	F20010000	73344.00	36628.92	49.94
Pieprasījuma noguldījumi (bilances aktīvā)	F22010000	73344.00	36628.92	49.94
Pieprasījuma noguldījumu atlikums gada sākumā	F22010000 AS	133344.00	133343.64	0.00
Pieprasījuma noguldījumu atlikums perioda beigās	F22010000 PB	60000.00	96714.72	-61.05

Tabula Nr. 7. Tāmes izpilde 2024. gadā.

TĀMES IZPILDE NO 01.01.2024 LĪDZ 31.12.2024

\Administratīvā struktūrvienība\ Aģentūra "Sociālās aprūpes centrs "Ziedugravas"

Rādītāju nosaukumi	Budžeta kategoriju kodi	Apstiprināts 2024. gadam uz 31.12	Izpilde no gada sākuma līdz 31.12	% no gada sākuma līdz 31.12
		EUR	EUR	
I IEŅĒMUMI - kopā		1487268.00	1451848.19	97.62
1	2	3	4	6
Valsts budžeta transferti	18.0.0.0.	3465.00	2937.38	84.77
PAŠVALDĪBU BUDŽETU TRANSFERTI	19.0.0.0.	18096.00	10206.00	56.40
Iestādes ieņēmumi	21.0.0.0.	1465707.00	1438704.81	98.16

II IZDEVUMI - kopā		1516983.00	1457188.42	96.06
1	2	3	4	6
Atlīdzība	1000	956032.00	950288.20	99.40
Preces un pakalpojumi	2000	510328.00	472901.01	92.67
Pamatkapitāla veidošana	5000	50623.00	33999.21	67.16
III Ieņēmumu pārsniegums (+) deficīts (-) (I-II)		-29715.00	-5340.23	17.97
IV FINANSĒŠANA - kopā		29715.00	5340.23	17.97
Naudas līdzekļi un noguldījumi (bilances aktīvā)	F20010000	29715.00	5340.23	17.97
Naudas līdzekļi	F21010000	0.00	-994.88	0.00
Naudas līdzekļu atlikums perioda beigās	F21010000 PB	0.00	994.88	0.00
Pieprasījuma noguldījumi (bilances aktīvā)	F22010000	29715.00	6335.11	21.32
Pieprasījuma noguldījumu atlikums gada sākumā	F22010000 AS	96715.00	96714.72	0.00
Pieprasījuma noguldījumu atlikums perioda beigās	F22010000 PB	67000.00	90379.25	-9.46

TĀMES IZPILDE NO 01.01.2025 LĪDZ 31.12.2025

\Administratīvā struktūrvienība\ Aģentūra "Sociālās aprūpes centrs "Ziedugravas"

Rādītāju nosaukumi	Budžeta kategoriju kodi	Apstiprināts 2025. gadam uz 31.12	Izpilde no gada sākuma līdz 31.12	% no gada sākuma līdz 31.12
		EUR	EUR	
I IEŅĒMUMI - kopā		1695233.00	1672796.34	98.68
1	2	3	4	6
Valsts budžeta transferti	18.0.0.0.	3645.00	6713.13	184.17
PAŠVALDĪBU BUDŽETU TRANSFERTI	19.0.0.0.	9348.00	10305.00	110.24
Iestādes ieņēmumi	21.0.0.0.	1682240.00	1655778.21	98.43

II IZDEVUMI - kopā		1768008.00	1652087.83	93.44
Atlīdzība	1000	1115124.00	1117201.82	100.19
Preces un pakalpojumi	2000	567035.00	520310.57	91.76
Pamatkapitāla veidošana	5000	85849.00	14575.44	16.98
III Ieņēmumu pārsniegums (+) deficīts (-) (I-II)		-72775.00	20708.51	-28.46
IV FINANSĒŠANA - kopā		24375.00	-20708.51	-84.96
Naudas līdzekļi un noguldījumi (bilances aktīvā)	F20010000	24375.00	-20708.51	-84.96
Naudas līdzekļi	F21010000	995.00	628.07	63.12
Naudas līdzekļu atlikums gada sākumā	F21010000 AS	995.00	994.88	0.00
Naudas līdzekļu atlikums perioda beigās	F21010000 PB	0.00	366.81	0.00
Pieprasījuma noguldījumi (bilances aktīvā)	F22010000	23380.00	-21336.58	-91.26
Pieprasījuma noguldījumu atlikums gada sākumā	F22010000 AS	90380.00	90379.25	0.00
Pieprasījuma noguldījumu atlikums perioda beigās	F22010000 PB	67000.00	111715.83	31.85

Aģentūras finanšu plānošana ir bijusi prognozējama, pateicoties stabiliem pakalpojumu ieņēmumiem – tuvinieku maksājumiem, sociālo dienestu samaksai par pakalpojumu un ieņēmumiem no iemītnieku pensijām un citām piemaksām.

Pakalpojuma cenu izmaiņas ir bijušas pamatotas ar minimālās algas izmaiņām, produktu un preču sadārdzinājumiem, komunālo pakalpojumu izmaksām u.c.

Tabula Nr. 9. *Darbinieku vidējā alga (Amatu saraksts).*

	2023	2024	2025
Vidējā alga (EUR)	827,02	944,26	976,17

Pēdējos gados katru gadu mainās minimālā alga. Iepriekšējā plānošanas periodā vislielākais algu lēciens bija 2024.gadā.

Tabula Nr. 10. *Trīs gadu perioda salīdzinājums.*

Budžeta sadaļa	2023	2024	2025
Ieņēmumi kopā (EUR)	1326649,26	1451848,19	1672796,34
Plānoto ieņēmumu izpilde (%)	97,35	97,62	98,68
Gultas dienu izpilde (130cilv.*365dienas)	47450	46971	47972
Gultas dienu izpilde (%)	100	98,7	101,1
Vienas gultas dienas izmaksa (EUR)	27,96	30,91	34,87

Aģentūras, trīs gadu periodā, ieņēmumi katru gadu pieaug un tas saistīts ar pakalpojuma cenas izmaiņām un gultas dienu izpildi.

Tabula Nr. 11. *Trīs gadu perioda salīdzinājums.*

Budžeta sadaļa	2023	2024	2025
Atlikums gada sākumā	133343,64	96714,72	90379,25
Plānotais atlikums gada beigās	60000,00	67000,00	67000,00
Atlikums gada beigās	96714,72	90379,25	111715,83

No budžeta plānošanas viedokļa svarīgi katru gadu nodrošināt pietiekamus līdzekļus gada sākumā, lai nodrošinātu finansiāla līdzsvara saglabāšanu un pakalpojuma nepārtrauktību. Katra nākošā gada sākumā jāizmaksā algas par decembri, jāsamaksā virsstundas par četriem mēnešiem un jāsamaksā nodokļi.

Tabula Nr. 12. *Trīs gadu perioda salīdzinājums.*

Budžeta sadaļa	2023	2024	2025
Atlīdzība kopā (EUR)	808271,90	950288,20	1117201,82
Atlīdzība daļa no kopējiem izdevumiem (%)	59,3	65,2	67,6
Preces un pakalpojumi	500826,26	472901,01	520310,57
Preces un pakalpojumi no kopējiem izdevumiem (%)	36,7	32,5	31,5
Pamatkapitāla veidošana (EUR)	54180,02	33999,21	14575,44
Pamatkapitāla veidošana no kopējiem izdevumiem (%)	6,7	3,6	1,3

Ņemot vērā, ka sociālās aprūpes pakalpojuma nodrošināšanā ir iesaistīti daudzi cilvēki un darba apjoms ir 24/7/365, kā arī minimālās algas izmaiņas pēdējos gados un aprūpētāju amata vietu skaita palielināšana no 23 amata vietām līdz 27 amata vietām, atlīdzības sadaļa ir būtiska budžeta sastāvdaļa. Tā katru gadu pieaug gan skaitliski, gan procentuāli no kopējā budžeta.

Nākošā trīs gadu periodā būtu jādomā kā optimizēt atlīdzības sadaļu, jo šobrīd mazāk līdzekļu paliek pamatkapitāla veidošanai.

Tabula Nr. 13. Iegādātie pamatlīdzekļi iepriekšējā plānošanas periodā.

Nosaukums	Ekspl. nod. datums	Uzskaites vērtība, EUR
Krēsls vadītāja uz riteņiem	12.03.2023	237.88
Krēsls vadītāja uz riteņiem	12.03.2023	237.88
Krēsls ORLANDO	12.03.2023	227.66
Viendurvju drēbju skapis	12.03.2023	223.64
Viendurvju drēbju skapis	12.03.2023	223.64
Darba krēsls	12.03.2023	257.94
Atvilktnu bloks uz riteņiem	12.03.2023	216.86
MS Office Home and Business 2021 ML(EN)	16.01.2023	228.99
Piekabe Deleks RM14T3, Sēr.nr.ZA91ARTDE22L4239	17.01.2023	3932.50
Mercedes Benz Vito	02.03.2023	9950.00
Joystick Valve Kit KIOTI CK	23.11.2023	1793.22
Lapu pūtējs ECHO PB-770 x-series	11.12.2023	699.00
Gludināmais rullis GMP 160.30 + Mets Aramid 400g/m2	11.03.2024	5069.90
Krēsls tualetei un dušai ar riteņiem RS844	19.09.2024	550.00
Krēsls tualetei un dušai ar riteņiem RS844	19.09.2024	550.00
Krēsls tualetei un dušai ar riteņiem RS844	19.09.2024	550.00
Krēsls tualetei un dušai ar riteņiem RS844	19.09.2024	550.00
Ūdens mīkstināšanas iekārta	01.11.2024	992.00
Veļas mazgājamā mašīna LA-22 TP2 E	13.11.2024	8979.41
Motorzāģis	07.08.2025	929.06
BRUNTO transportlīdzeklis ēdiena pārvadāšanai	12.09.2025	3627.58

Kopējā iztērētā summa pamatlīdzekļiem 2023. – 2025. gadā ir 40027,16 EUR. 2023.gadā – 18229,21 EUR, 2024.gadā - 17241.31 EUR un 2025.gadā - 4556.64 EUR.

Aģentūras sasniegtie un plānotie darbības rezultāti

Aģentūras iepriekšējā plānošanas perioda 2024. gadā jūnijā nomainījās Aģentūras vadība, kas daļēji ietekmēja izvirzīto uzdevumu izpildi.

Aģentūras sasniegtie un plānotie darbības rezultāti ir atspoguļoti pielikumā Nr.1 “Iepriekšējā plānošanas perioda 2023. – 2025. nosprausto uzdevumu izpilde”.

Aģentūras personāla raksturojums

Aģentūrā strādā 7 vīrieši, 51 sieviete. Darbinieku vidējais vecums - 51 gads.

Tabula Nr. 14. *Darbinieku slimošana.*

	2023	2024	2025
Dienas	917	925	1493

2025.gadā ļoti ilgstoši slimoja 2 kurinātāji un vairākas aprūpētājas, kas veicināja ievērojamu virsstundu skaita palielināšanos.

Kopējā aprūpētāju attiecība pret iemītnieku skaitu ir 1 : 5, diennakts režīmā – 1 : 26.

Aprūpes procesa pamatā ir iesaistītas aprūpētājas. Tas ir darbs viens pret vienu - aprūpētājas un iemītnieki. Darba laiks 24/7/365. Tāpēc lielākos budžeta izdevumus paņem atlīdzība.

Šobrīd lielākais izaicinājums ir nodrošināt aprūpes procesu. Trīs gadu laikā aprūpētāju skaits ir palielināts par 4 amata vietām, plānojot, ka vidēji uz 20 cilvēkiem darba dienās pa dienu būtu 2 aprūpētājas, bet naktī paliek 1 aprūpētāja.

Tabula Nr. 15. *Darbinieku skaits.*

Gads	Aprūpētāju skaits	Citi darbinieki	Kopā
2023.	23	22	55
2024.	24	21	55
2025.	27	21	58

Katru gadu mainās minimālā alga, aprūpētājiem tiek palielināta stundu likme. Aprūpētājas slimo, iet atvaļinājumā un, lai nodrošinātu aprūpes procesa nepārtrauktību, veidojas virsstundas. Darbiniekiem virsstundas tiek apmaksātas 1 reizi ceturksnī.

Regulāri tiek ievietoti darba piedāvājumi NVA mājas lapā un Aizkraukles novada mājas lapā, bet darbiniekus atrast paliek ar vien grūtāk. Tam par iemeslu ir 2 galvenie faktori:

1. Atalgojums. Šobrīd mūsu aprūpētāju atalgojums nav konkurētspējīgs ar citām institūcijām, kas atrodas mūsu novadā vai blakus novados (Aizkraukles klīnika, Valsts sociālās aprūpes centri, Sarkanā krusta sociālās aprūpes centri u.c.). Risinājums – katru gadu celt aprūpētāju atalgojumu, piedāvāt citus motivējošus faktorus – uzlabot veselības apdrošināšanas polisi, segt ēdināšanas izmaksas darba laikā, segt transporta izmaksas nokļūšanai darbā u.c.
2. Atrašanās ārpus apdzīvotās vietas un sabiedriskā transporta maršrutu kustība. Atrodamies 5km no Skrīveru dzelzceļa stacijas. Tuvākajā autobusu pieturā ne visi autobusi pietur. Nākošā 3 gadu periodā jānodrošina darbiniekiem transporta pakalpojumu no tuvākajām apdzīvotām vietām – Skrīveri un Aizkraukle.

Darbinieku mainību raksturo tas, ka laika posmā no 01.01.2023. līdz 31.12.2025. Aģentūrā darba attiecības pārtrauca 106 darbinieki.

Tabula Nr. 16. *Darbinieku mainība.*

	2023	2024	2025
Darbinieku mainība	31	43	32

Vislielākā darbinieku mainība bija 2024. gadā, kad nomainījās Aģentūras vadība un daļa vidējā posma darbinieki.

Visbiežākie darba pārtraukšanas iemesli ir:

1. Darbinieks sameklē citu darbu tuvāk dzīvesvietai vai tiek piedāvāts labāk atalgots amats;
2. Darba kārtības noteikumu pārkāpumi;
3. Izbeidzās darba līguma termiņš (skolēniem vai aizvietotājiem).

Tabula Nr. 17. *2025.gada amatu saraksts.*

Nr. p.k.	Amats	Prof. kods	Amata saime	Amata saimes līmenis	Algu grupa	Amata likme
1.	Direktors	1343 01	1./1.2.	II	13	1
2.	Vecākā grāmatvede	2411 01	17.	IV	9	1
3.	Lietvede	334104	20./20.3	II	7	1
4.	Ārste	2211 01	6./6.1	IVA	11	0,25
5.	Galvenā māsa	1342 05	6./6.2	VI	10	1
6.	Medicīnas māsa	2221 46	6./6.1	IA	7	1
7.	Medicīnas asistents	5321 05	6./6.4	IA	4	1
8.	Fizioterapeite	2264 02	6./6.1	III	9	1
9.	Vecākā sociālā darbiniece	2635 01	43./43.1	VA	9	1
10.	Sociālā darbiniece	2635 01	43./43.1	IV	8	1
11.	Sociālā rehabilitētāja	3412 02	43./43.1	IIIA	6	1
12.	Sociālā aprūpētāja	3412 01	43./43.1	IIIB	6	1
13.	Aprūpētāja	5322 02	43./43.1	IA	4	21
14.	Aprūpētāja (dienas)	5322 02	43./43.1	II	5	6
15.	Apkopēja	9112 01	16	II	2	2
16.	Veļas pārzinis	9121 03	2.	I	4	1
17.	Veļas mazgājamo mašīnu operatore	8157 02	16.	III	3	2
18.	Virtuves vadītāja	5151 05	2.	IV	9	1
19.	Uztura speciāliste	2265 01	16	V	6	0,25

20.	Pavāre	5120 02	16.	V	6	2
21.	Pavāres palīdzē	9412 01	16.	III	3	4
22.	Saimniecības vadītājs	5151 03	3.	IV	9	1
23.	Automobiļa vadītājs	8322 01	46./46.1	III	6	0,5
24.	Remontstrādnieks	9313 02	16.	VI	7	0,5
25.	Kurinātājs	8182 04	16.	III	3	3
26.	Kurinātājs / elektriķis	8182 04	16.	III	4	1
27.	Sētnieks	9613 01	16.	I	1	1
28.	Santehniķis	7126 01	16.	V	6	0,5
	Kopā:					58

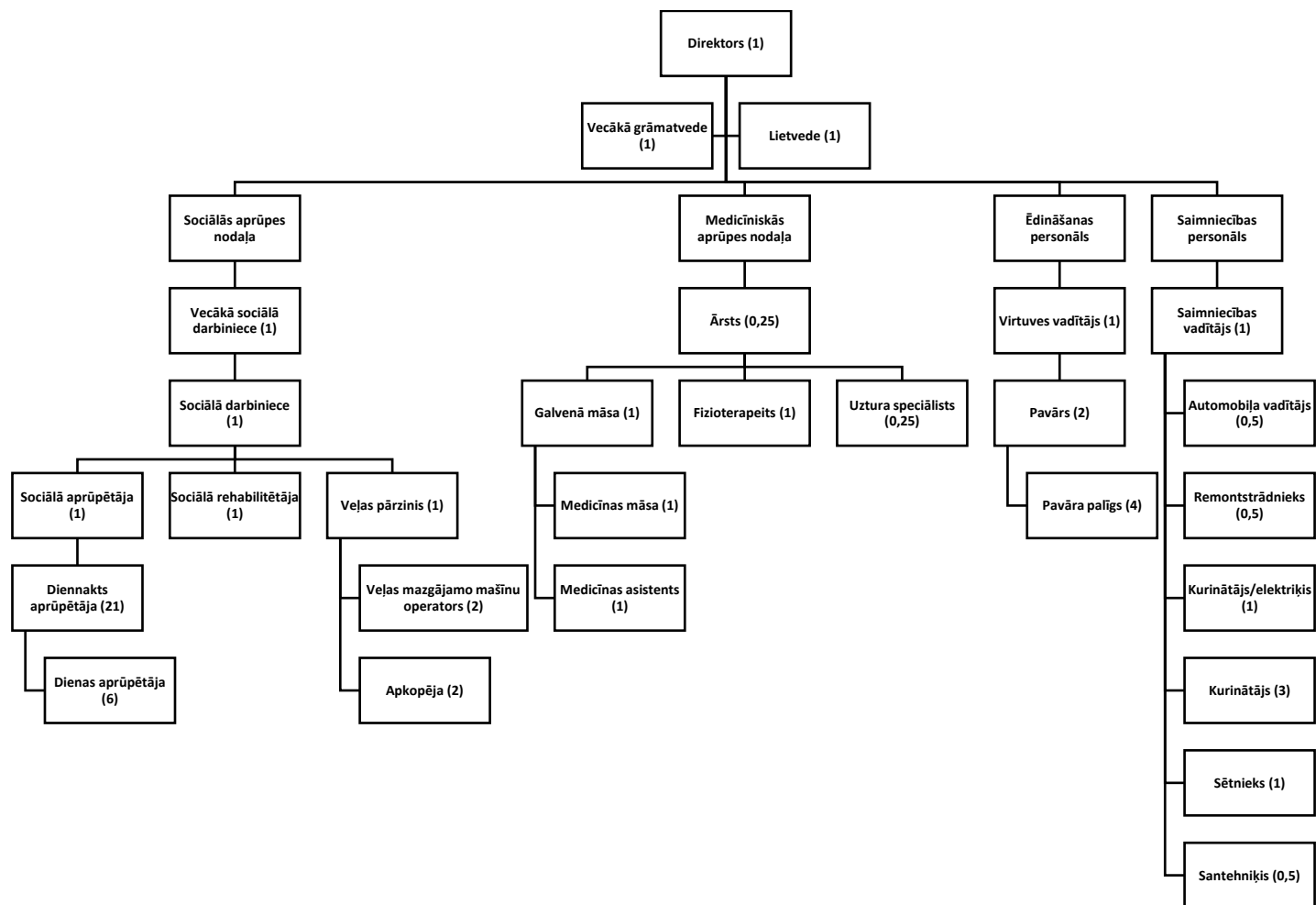
Aģentūrā darbu veic 28 dažādu profesiju pārstāvji. Aprūpes darbu veic 27 aprūpētājas. Ēdināšanas funkciju nodrošina 7 darbinieki. Administrācijā strādā 3 darbinieki. Aģentūrā strādā 4 sociālā darba speciālisti – vecākais sociālais darbinieks, sociālais darbinieks, sociālais aprūpētājs, sociālais rehabilitētājs, atbilstoši Ministru kabineta noteikumu Nr. 338 “Prasības sociālo pakalpojumu sniedzējiem” 52.punktam.

Aģentūrā strādā kopā ģimenes vai ģimenes locekļi, piem., vīrs ar sievu, mamma ar 2 meitām. 88% darbinieku ir no Aizkraukles novada.

Visilgāk strādājošā darbiniece Aģentūrā ir nostrādājusi 33 gadus.

2025.gada amatu saraksts ir atspoguļots 18.tabulā.

Tabula Nr. 18. Aģentūras struktūrshēma.



Aģentūras stratēģiskie mērķi.

Aģentūras vidēja termiņa stratēģiskie mērķi 2026. – 2028. gadam:

- Personāla piesaiste un apmācīšana.** Aģentūra atrodas ārpus apdzīvotas vietas un sabiedriskais transports iet reti, it īpaši brīvdienās, skolēnu brīvdienās. Aģentūrai jādomā kā ar papildus motivējošiem faktoriem piesaistīt darbiniekus. Šobrīd darbiniekiem papildus ir veselības apdrošināšana, atvaļinājuma pabalsts (pēc novērtēšanas rezultātiem), iespēja paēst darba vietā. Aģentūrai ir konkurējošas institūcijas ar kurām jāsaucenšas darbinieku piesaistē – Aizkraukles klīnika, Ogres slimnīca ar sociālās aprūpes nodaļu, Sarkanā Krusta Sociālās aprūpes centrs “Vecbebri”, VSAC “Latgale” filiāle “Mēmele” u.c.
- Aģentūras specializācija - iemītnieki ar kognitīviem traucējumiem, demenci.** Latvijā pieaug cilvēku skaits ar demenci. Ar vien vairāk tiek pieprasīts šis pakalpojums. Šobrīd rindā uz iekļūšanu Aģentūrā 80% cilvēku ir ar kognitīviem traucējumiem, demenci. Nepieciešams veidot jaunas nodaļas, piemērot ārējo vidi.
- Infrastruktūras sakārtošana un iekštelpu funkcionālās un estētiskās kvalitātes paaugstināšana.** Nepieciešams uzlabot ēku tehnisko stāvokli, inženiertehniskos tīklus. Jānomaina apkures katli un apkures sistēmas. Jāiekārto plašāka zaļā zona. Jāsakārto degradētā teritorija. Iekštelpu tehniskais un vizuālais stāvoklis ir nolietots, nepieciešami kosmētiskie remontu, kurus varēs veikt tikai pēc 11.korpusa jumta remonta.

Tabula Nr. 19. *Pasākumu plāns 2026. – 2028. saskaņā ar stratēģiskajiem mērķiem*

Stratēģiskie mērķi	Uzdevumi	2026	2027	2028
1.Personāls	Regulāra darbinieku vakanču sludināšana			
	Darba vides uzlabošana			
	Vienota stila interjers, vide, noformējums			
	Izstrādāt ēdināšanas kompensācijas noteikumus			
	Izstrādāt transporta kompensācijas noteikumus			
2.Demence	Darbinieku zināšanu prasmju pilnveidošana			
	Praktiskās pieredzes gūšana			
	Dalība projektos. Finanšu līdzekļu, ziedojumu piesaiste			
	Ārējās vides pielāgošana			
	Izveidot jaunu demences nodaļu			
3.Infrastruktūra	Izstrādāt projektu apkures sistēmas reorganizēšanai			
	Degradētās teritorijas sakārtošanas plāna izstrāde			
	Degradētās vides sakārtošana			
	Ēku tehniskā stāvokļa novērtēšana (2.korpuss)			
	Jaunā korpusa nodošana un iekārtošana			

	11.korpusa jumta remonta projekta izstrāde un nomaiņa			
	Sūkņa stacijas - mājas rekonstrukcija			

Stratēģijas aktualizēšana un īstenošana

Aģentūras stratēģijas īstenošanu vērtē reizi gadā, sagatavojot pārskatu par kārtējā gada uzdevumu izpildi, kurā iekļauta informācija par stratēģijas prioritātēm un to izpildi gada griezumā. Katra gada sākumā plānota jaunu izdevumu noteikšana atbilstoši stratēģiskajiem mērķiem.

Tāpat regulāri ceturkšņa vai pusgada griezumā tiks sagatavota atskaite par:

1. Aktualitātēm, problēmām, to risinājumiem, sasniegtiem rezultātiem. Tāpat informēt par kontrolējošo institūciju pārbaudēm un sastādītiem aktiem;
2. Pakalpojuma kvalitātes rādītājiem – telpu stāvokli, tehnisko palīgīdzekļu nodrošinājumu, higiēnas un medicīnas preču nodrošinājumu;
3. Finanšu rādītājiem, budžeta izpildes stāvokli, virsstundām, izdevumu un ieņēmumu struktūru, izmaksu izmaiņu ietekmi;
4. Personāla kapacitātes stiprināšanas pasākumiem.

Tabula Nr. 20. *Aģentūras SVID analīze.*

STIPRĀS PUSES	VĀJĀS PUSES
<ul style="list-style-type: none"> • Pakalpojumam pielāgota vide, vides pieejamība • Aģentūras juridiskais statuss • Specializētais transports • Darbinieku profesionalitāte • Ārējā vide • Laba sadarbība ar citām institūcijām • Brīvprātīgais darbs • Darbs komandā, laba sadarbība • Sociālās garantijas darbiniekiem • Iespēja izglītoties • Pieredzes apmaiņas iespējas 	<ul style="list-style-type: none"> • Zems atalgojums • Telpu un komunikāciju nolietojums • Motivētu darbinieku trūkums • “Izdegšanas” draudi darbiniekiem • Personāla mainība, nav konkurences • Personāls noveco, ierobežots speciālistu skaits • Darbinieku piesaiste • Darba specifika • Nepietiekama materiāli tehniskā bāze • Iemītnieki ar kompleksu problēmu kopumu • Birokrātiskie šķēršļi • Nepietiekami moderns aprūpes aprīkojums
IESPĒJAS	DRAUDI
<ul style="list-style-type: none"> • Eiropas struktūrfondu un citu papildus fondu finansējums • Papildu līdzekļu piesaiste • Pakalpojuma cilvēkiem ar demenci attīstīšana • Sadarbības iespējas ar citām institūcijām • Izglītības iespējas • Pieredzes apmaiņas iespējas 	<ul style="list-style-type: none"> • Neprognozējamas izmaiņas likumdošanā • Nepilnības sociālās jomas regulējošos tiesību aktos • Kvalificētu darbinieku trūkums pilnvērtīgai pakalpojumu sniegšanai • Iedzīvotāju maksātspējas samazinājums • Izmaksu palielināšanās (minimālās algas kāpums, izmaiņas nodokļu

<ul style="list-style-type: none"> • Inovatīva institūcijas attīstība • Resursu efektīva izmantošana • Pasākumu īstenošana darbinieku motivēšanai • Pieredzes saglabāšana • Institūcijas labās prakses popularizēšana • Materiāli tehniskās bāzes uzlabošana • Vēl vairāk attīstīt brīvprātīgo darbu 	<p>sistēmā, cenu kāpums medikamentiem, degvielai, higiēnas precēm u.c.)</p> <ul style="list-style-type: none"> • Konkurenti (pakalpojumiem un darbiniekiem) • Dabas stihiskās nelaimes • Pandēmijas, ārkārtas situācija valstī
---	---

Tabulā minētā SVID analīze sniedz visaptverošu priekšstatu par Aģentūras aktuālo situāciju, iekšējiem resursiem un ārējās vides ietekmējošajiem faktoriem. Stiprās un vājās puses raksturo Aģentūras iekšējo kapacitāti, profesionālos resursus, infrastruktūras stāvokli un pakalpojumu kvalitāti.

Iespējas un draudi atspoguļo ārējās vides tendences, demogrāfiskās izmaiņas, normatīvo regulējumu un sabiedrības vajadzību attīstību. Apkopotā analīze ļauj precīzi identificēt jomas, kurās nepieciešami uzlabojumi, kā arī izcelt priekšrocības, kuras Aģentūra var izmantot savas darbības stiprināšanai. SVID analīze ir pamats mērķtiecīgu lēmumu pieņemšanai un ilgtermiņa stratēģijas īstenošanai, veicinot pakalpojumu kvalitātes paaugstināšanu un Aģentūras ilgtspējīgu attīstību.

Nobeigums

Aģentūras stratēģija nosaka skaidru virzienu turpmākajai attīstībai. Stratēģijas īstenošana stiprinās pakalpojumu kvalitāti, pilnveidos profesionālo kompetenci un veicinās inovatīvu risinājumu ieviešanu aprūpes procesā.

Nākošā plānošanas periodā tiks plānotas investīcijas infrastruktūrā, lai nodrošinātu drošu, mūsdienīgu un pieejamu vidi visiem iemītniekiem. Sadarbība ar pašvaldību, nevalstiskajām organizācijām un veselības aprūpes partneriem veidos plašākas iespējas iemītnieku sociālajai iekļaušanai un pakalpojumu dažādošanai.

Stratēģija paredz arī pakāpenisku inovatīvu tehnoloģiju un digitālo risinājumu integrēšanu Aģentūras darbā, uzlabojot administratīvos procesus un aprūpes kvalitātes uzraudzību.

Pielikums Nr.1. Iepriekšējā plānošanas perioda 2023. – 2025. nosprausto uzdevumu izpilde.

N.p.k.	Plānotais	Rezultāts
1	Pārreģistrācija sociālo pakalpojumu sniedzēju reģistrā, nodrošinot pakalpojuma nepārtrauktību	07.09.2023. veikta pārreģistrācija. Nākošā pārreģistrācija jāveic 07.09.2028.
2	- iekšējo normatīvo aktu un procesu atjaunošana, atbilstoši nacionālajiem normatīvajiem aktiem un Aizkraukles novada domes izdotajiem normatīvajiem aktiem utt.	2025. gada izstrādāti šādi iekšējās kārtības noteikumi: <ul style="list-style-type: none"> • Iekšējās kārtības noteikumi klientiem; • Klientu apmeklēšanas kārtība; • Klientu izolēšanas kārtība; • Klientu uzņemšanas kārtība; • Starpprofesionāļu komandas darbības kārtība; • Sociālās aprūpes un sociālās rehabilitācijas kārtības noteikumi; • Sociālās aprūpes padomes nolikums; • Kārtība, kādā iestāde nodrošina epidemioloģisko drošību.
3	jauna korpusa ar 32 vietām celtniecība sadarbībā ar ASV Bruņotajiem spēkiem;	Jaunajam korpusam bija jau jābūt nodotam 2024. gada janvārī. Celtniecības darbi ieilga un celtnieku firma 2025. gada sākumā bankrotēja. Sarunās ar ASV bruņoto spēku pārstāvjiem 2026. gada pavasarī celtniecībai vajadzētu atsākties.
4	demences nodaļas palielināšana par 18-20 iemītniekiem;	2023. gadā izveidota nodaļa personām ar demenci 11.korpusa pirmajā stāvā.
5	- turpināt ēku un telpu remontus: 2. (t.sk. virtuves), 8. un 9. korpusa telpu remonts; 3. korpusa jumta seguma nomaiņa; katlu mājas renovācija un jumta nomaiņa, fasādes dēļu apstrāde (atjaunošana); logu nomaiņa 2.korpusa virtuvei; 11.korpusa esošo darbinieku telpu renovācija;	2., 8., un 9. korpusa gaiteņu sienas remonts- 4080.48 euro (2023); 3.korpusa jumta maiņa un fasādes atjaunošana -41849.69 euro (2024) Nav veikta, jo situācija jārisina kompleksi – katlumājas un siltumtrases nomaiņa. Šobrīd logi ir apmierinošā stāvoklī. 2. korpusa no visām ēkām ir visliktākā stāvoklī. Pēc jaunās ēkas nodošanas ekspluatācijā iemītnieki tiks pārvietoti uz to. Tad arī būs jāpieņem lēmums ko ar 2. korpusu darīt. Vai kapitāli remontēt vai paredzēt nojaukšanu. 11.korpusa 126 telpas remonts- 1953.99 euro (2023)

	<p>2.korpusa jumta seguma nomaiņa un fasādes atjaunošana;</p> <p>11.korpusa fasādes remonts un pamatu hidroizolācija un siltumizolācija; bruģa seguma atjaunošana (nomaiņa)</p> <p>automātiskās ugunsgrēka atklāšanas un trauksmes signalizācijas sistēma (2.kārta)</p> <p>aģentūras teritorijas labiekārtošana</p> <p>siltumtrases posmu remonts (nomaiņa)</p> <p>jauna angāra būvniecība kurināmā novietošanai</p> <p>pastāvīgas nojumes uzbūve (lielās telts “Zvaigzne” vietā)</p> <p>apstādījumu atjaunošana un jaunu vides dizainu elementu ierīkošana</p> <p>meža teritorijas sakopšana</p>	<p>2.korpusa kāpņutelpas remonts- 3904.34 euro (2023). Šobrīd jumts ir sliktā stāvoklī. Pēc jaunās ēkas nodošanas ekspluatācijā, tiks lemts ko darīt ar 2. korpusu. Šobrīd nav lietderīgi ieguldīt papildus līdzekļus.</p> <p>Nav izdarīts. Nav finanšu līdzekļu.</p> <p>Šobrīd no ugunsdrošības uzraudzības inspektora nav aizrādījumi par ugunsgrēka atklāšanas un trauksmes signalizācijas sistēmu.</p> <p>2026. gadā ir apstiprināts projekts sadarbībā ar Ālandu salām par ārējās vides piemērošanu cilvēkiem ar kognitīviem traucējumiem.</p> <p>Siltumtrases rekonstrukcija - 12829.17 euro (2024).</p> <p>Nav nepieciešama, jārisina jautājums par citu siltumenerģijas ražošanas veidu</p> <p>Nav izdarīts. Plānots iegādāties jaunu telti-nojumi</p> <p>Sastādītas jaunas ābelītes (2024)</p> <p>2024., 2025. gada apkurei izmantoti kritušie koki no gravas</p> <p>Citi veiktie darbi: 8. un 9. korpusa sanitārās telpas remonts-11183.69 euro (2023) Pārtikas noliktavas remonts- 2652.81 euro (2023) 3.korpusa vannas istabas grīdas atjaunošana- 1225.05 euro (2025); Attīrīšanas iekārtas pārbūves projektēšana - 7695.60 euro (2025); Aukstā ūdens urbuma gala noslēguma remonts – 508,20 euro (2024); Elektroinstalācijas tehnisko parametru mērīšana un pārbaude – 2450 euro (2024); Ūdens mīkstināšanas sistēmas sakārtošana – 992,20 euro (2024); Logu remonts – 796,57 euro (2025);</p>
--	---	--

		Izstrādāts tehniski ekonomiskais pamatojums siltumapgādes sistēmas attīstībai – 2904 euro.
6	personāla izglītošana darbam ar klientiem ar demences saslimšanu	Aprūpētājas regulāri iziet kursus 8h apmērā
7	programmas APSis ieviešana – novērtēšanas veikšana un lietu digitalizācija, tādējādi mazinot laika patēriņu darbam ar “papīriem” un iespēju vairāk laiku veltīt darbam ar klientiem.	2025. gadā ir ieviesta programma APSis (klientu izvērtēšana, aprūpes un sociālās rehabilitācijas plāna sastādīšana, aprūpētāju darba atskaite u.c.) 2025. gadā ieviesta jauno klientu pieteikšanās rindā Aģentūras mājas lapā.
8	personāla skaita palielināšana – piemēram, amata “brīvā laika organizatora” ieviešana, lai veicinātu individuālu pieeju klientam;	2024. gadā pārskatot amatu sarakstu izveidota papildus viena aprūpētāja amata vieta. 2025. mainot izcenojumu izveidota 3 aprūpētāju amata vietas.
9	- kvalifikācijas celšana darbiniekiem, regulāru kursu un supervīziju nodrošināšana, tādējādi uzlabojot darbinieku pašmotivāciju, savstarpējo sadarbību un komunikāciju, un komunikāciju ar klientiem;	2023.gadā notika supervīzijas sociālā darba speciālistiem 2024. gadā sakarā vadības un sociālā darba speciālistu maiņu supervīzijas sesijas nenotika. 2025. gadā notika supervīzijas sociālā darba speciālistiem
10	brīvprātīgo piesaiste – brīvprātīgā darba attīstīšana.	-Laika periodā no 2023.-2025. gadam Aģentūrā katru vasaru notika pasākums „Nodarbinātības pasākumi vasaras brīvlaikā personām, kuras iegūst izglītību vispārējās, speciālās vai profesionālās izglītības iestādēs”. -Aģentūra 2025. gadā iesniedza pieteikumu projektam un no 60 pieteikušajiem sociālās aprūpes centriem izvēlējās trīs, brīvprātīgo projektam “Sarunas ar senioriem #2”. Sadarbībā ar biedrību „Ascendum” 7 brīvprātīgie brīvdienās, laika periodā no februāra līdz jūnijam brauca uz Aģentūru un darbojās ar iemītniekiem. Vispopulārākā bija bingo spēle, kuru iemītnieki spēlēja joprojām.

Pielikums Nr. 2. Aģentūrai paredzētās investīcijas Aizkraukles novada attīstības programmas 2021. – 2028.gadam investīciju plānā

Nr.	Atbilstība VTP un RV	Projekta nosaukums	Īstenošanas teritorija (pilsēta, pagasts)	Indikatīvās projekta izmaksas (EUR)	Finanšu instruments			Projekta ieviešanas laiks	Plānotie darbības rezultāti un to rezultatīvie rādītāji	Atbildīgais par īstenošanu (sadarbības partneri)
					Pašvaldības budžets (EUR)	ES fondu un cits ārējais finansējums	Citi finansējuma avoti (VK)			
2. Publisko ēku energoefektivitātes paaugstināšanas pasākumi										
258	VTP 4/RV 4.3	SAC "Ziedugravas" infrastruktūras atjaunošana un energoefektivitātes paaugstināšana	Skrīveru pagasts	50 000	50 000	0	0	2021–2023	SAC "Ziedugravas" katlumājas renovācija, energoefektivitātes paaugstināšana un viedā siltuma uzskaitē.	Pašvaldības aģentūra SAC "Ziedugravas"
258.1	VTP 4/RV 4.3	Jaunas katlu mājas izbūve, siltumtrases rekonstrukcija (konteineru tipa katlu māja) SAC "Ziedugravas"	Skrīveru pagasts	350 000	350 000	0	0	2025-2028	Izbūvēta jauna konteineru tipa apkures katlu māja ar nominālo jaudu 400 kW, kas darbināma ar šķeldu un granulām. Pilnībā aizstāta novecojušā malkas apkures sistēma ar modernu, automatizētu katlu, kas nodrošina augstāku efektivitāti.	Pašvaldības aģentūra SAC "Ziedugravas"
6. Sociālās un veselības aprūpes infrastruktūras attīstība										
268	VTP 4/RV 4.3	SAC "Ziedugravas" atjaunošana un pārbūve, materiāli tehniskās bāzes atjaunošana un papildināšana	Skrīveru pagasts	1 200 000	360 000	0	840 000	2021–2028	Ūdens attīrīšanas iekārtu pārbūve, veļas žāvētavas, 11. korpusa balkona nojumes remontdarbi, jumtu segumu maiņa un kotedžu renovācija, 11.korpusa jumta	Pašvaldības aģentūra SAC "Ziedugravas"

									renovācija, seguma maiņa. transporta lifta (gulošo personu pārvietošanai) izbūve ēkas ārpusē, 2.korpusa pārbūve (ēkas platība 524 m2)- jumta seguma maiņa, ēkas ārsienu apmetuma atjaunošanas darbi. Atjaunotas iekštelpu sienas. Pilnībā atjaunota elektroinstalācija. Nomainītas nolietotās apkures un ūdensapgādes caurules. Ceļa seguma atjaunošana (bruģa segums), specializētā inventāra un palīglīdzekļu iegāde SAC "Ziedugravas", specializētā transporta iegāde cilvēku ar kustību traucējumiem pārvadāšanai.	
13. Citi										
285	VTP 4/RV 4.2	Viedo energoefektivitātes risinājumu ieviešana novada komunālo pakalpojumu uzskaites sistēmā	Skrīveru pagasts	75 000	11 250	63 750	0	2022–2028	Attālinātās (komunālo pakalpojumu) datu uzskaites un viedo risinājumu sistēmas ieviešana pašvaldības ēkās, SAC "Ziedugravas" un citiem pakalpojumiem.	Kapitālsabiedrība, pašvaldība
286	VTP 4/RV 4.5	Nepārtrauktas darbības un drošības iekārtu iegāde SAC "Ziedugravas"	Skrīveru pagasts	20 000	20 000	0	0	2025-2028	Iegādāties pārvietojamo strāvas ģeneratoru (nominālā jauda 120kw), lai nodrošinātu nepārtrauktu SAC "Ziedugravas" darbību 24/7 elektrības pārrāvuma laikā.	Pašvaldības aģentūra SAC "Ziedugravas"