

AIZKRAUKLES NOVADA PAŠVALDĪBAS LĪDZDALĪBAS IZVĒRTĒJUMS
(PĀRVĒRTĒJUMS)
AIZKRAUKLES NOVADA SABIEDRĪBĀ AR IEROBEŽOTU ATBILDĪBU
“AIZKRAUKLES SILTUMS”

**I. Pašvaldības tiešās līdzdalības saglabāšana kapitālsabiedrībā izvērtēšanas
nepieciešamība**

Saskaņā ar Valsts pārvaldes iekārtas likuma 88. pantā ietvertajiem nosacījumiem, pašvaldībām, lemjot par iesaisti komercdarbībā, tās turpināšanu vai paplašināšanu atbilstoši ir jāizvērtē, vai iesaiste komercdarbībā ir tiesiski pamatota un kāda ir tās paredzamā ietekme uz tirgu, kā arī kapitālsabiedrības paredzamo darbību atbilstība konkurences neitralitātes principiem un publiskai personai Konkurences likumā noteiktajam aizliegumam kavēt, ierobežot vai deformēt konkurenci.

Saskaņā ar Pašvaldību likumu un citiem normatīvajiem aktiem, pašvaldības autonomās funkcijas veido daudzi atsevišķi pārvaldes uzdevumi, kuru izpildē var tikt iesaistītas ne tikai konkrētās pašvaldības iestādes, bet arī privāto tiesību subjekti, tai skaitā pašvaldības kapitālsabiedrības. Tādēļ ir svarīgi, lai tiktu atrasta tāda institucionālā forma, kas vislabāk nodrošinātu uzdevumu izpildes efektivitāti un atbildību par resursu izmantošanu un mērķu sasniegšanu. Ievērojot to, ka pašvaldība, izveidojot privāto tiesību juridiskās personas, atbilstoši Valsts pārvaldes iekārtas likuma noteikumiem paliek atbildīga par konkrētās funkcijas izpildi kopumā, tai ar savu par konkrēto nozari (funkciju) atbildīgo iestāžu starpniecību ir jānodrošina uzraudzība pār attiecīgo uzdevumu izpildi līdzīgi, kā tas notiek funkcionālās padotības gadījumā.

Savukārt Valsts pārvaldes iekārtas likuma 88. panta pirmajā daļā noteikts, ka publiska persona savu funkciju efektīvai izpildei var dibināt kapitālsabiedrību vai iegūt līdzdalību esošā kapitālsabiedrībā, ja īstenojas viens no šādiem nosacījumiem:

- tiek novērsta tirgus nepilnība — situācija, kad tirgus nav spējīgs nodrošināt sabiedrības interešu īstenošanu attiecīgajā jomā;
- publiskas personas kapitālsabiedrības vai publisku personu kontrolētas kapitālsabiedrības darbības rezultātā tiek radītas preces vai pakalpojumi, kas ir stratēģiski svarīgi valsts vai pašvaldības administratīvās teritorijas attīstībai vai valsts drošībai;
- tiek pārvaldīti tādi īpašumi, kas ir stratēģiski svarīgi valsts vai pašvaldības administratīvās teritorijas attīstībai vai valsts drošībai.

Publiskas personas kapitāla daļu un kapitālsabiedrību pārvaldības likuma 4. panta pirmajā daļā noteikts, ka publiska persona drīkst iegūt un saglabāt līdzdalību kapitālsabiedrībā atbilstoši Valsts pārvaldes iekārtas likuma 88. pantam.

Nemot vērā minēto, Aizkraukles novada pašvaldība (turpmāk – Pašvaldība), veica Aizkraukles novada pašvaldības kapitālsabiedrības “Aizkraukles siltums”, reģistrācijas numurs 40003007886, (turpmāk – kapitālsabiedrība, arī SIA “Aizkraukles siltums”) darbības novērtējumu ar mērķi noskaidrot līdzdalības saglabāšanas pamatotību kapitālsabiedrībā, kā arī optimizēt, pilnveidot un padarīt efektīvāku un konkurētspējīgāku uzņēmuma darbību.

Vispārīgs uzņēmuma darbības raksturojums

1991. gada 13. jūnijā uzņēmums tiek reģistrēts Latvijas republikas Uzņēmumu reģistrā kā Aizkraukles rajona valsts siltumtīklu uzņēmums.

1992. gada 5. augustā Aizkraukles valsts siltumtīklu uzņēmums tiek nodots pašvaldībai un izveidots Aizkraukles rajona pašvaldības siltumtīklu uzņēmums.

1995. gada 25. aprīlī Aizkraukles rajona pašvaldības siltumtīklu uzņēmums tiek sadalīts pilsētu un pagastu pašvaldību īpašumā.

1995. gada 4. oktobrī uzņēmuma reģistrā tiek reģistrēts uzņēmums Aizkraukles pilsētas pašvaldības siltumtīklu uzņēmums reģistrācijas Nr.000300788

Šis dokuments ir parakstīts ar drošu elektronisko parakstu un satur laika zīmogu

Saskaņā ar reorganizāciju, 2001. gada 6. novembrī LR Uzņēmumu reģistrā tiek reģistrēta uzņēmuma pakļautības un nosaukuma maiņa – Aizkraukles pilsētas pašvaldības bezpeļņas organizācija SIA “Aizkraukles siltums”.

2004. gada saskaņā ar Komerclikumu, uzņēmums tiek pārveidots un 2004. gada 17. septembrī reģistrēts Komercreģistrā kā Aizkraukles novada pašvaldības sabiedrība ar ierobežotu atbildību “Aizkraukles siltums”. Sabiedrības pamatkapitāls tiek noteikts 687 869 Ls, kas sadalīts 687869 vienādās daļās. Vienas kapitāla daļas nominālvērtība ir 1 (viens) Lats. Kapitāla daļu turētājs - Aizkraukles novada pašvaldība. Uzņēmumam tiek piešķirts vienotais reģistrācijas Nr. 40003007886.

No 2004. gada līdz 2015. gadam tiek palielināts sabiedrības pamatkapitāls ar Aizkraukles novada pašvaldības naudas ieguldījumiem un uz 2016. gada sākumu pēc pamatkapitāla denominācijas tas ir 1 057 946 EUR, daļu skaits – 1 057 946 daļas kuru vienas daļas nominālvērtība ir 1,00 EUR. 2022. gada 30 jūnijā tika pieņemts lēmums par pamatkapitāla palielināšanu, veicot mantisku ieguldījumu 10 500 EUR apmērā ar mērķi nodrošināt siltumapgādes pakalpojumu Aizkraukles pagastā izmantojot biomasu. Līdz ar to sabiedrības pamatkapitāls kļūst 1 068 446 EUR. 2024. gadā Aizkraukles novada dome palielināja SIA “Aizkraukles siltums” pamatkapitālu par 138 000,00 EUR, mērķis: naudas ieguldījumus izmantojams kā finansējums katlumājas ar aprīkojumu iegādei, lai nodrošinātu Jaunjelgavas pilsētas iedzīvotājus ar siltumapgādi. 2024. gadā Aizkraukles novada dome palielināja SIA “Aizkraukles siltums” pamatkapitālu par 67 000,00 EUR, mērķis: naudas ieguldījumus izmantojams kā finansējums katliekārtu iegādei, lai nodrošinātu daudzdzīvokļu māju Liepu ielā un Mednieku ielā iedzīvotājus ar siltumapgādi. Līdz ar to sabiedrības pamatkapitāls kļūst 1 273 446.00 EUR.

2024. gada 31. decembrī darba attiecībās ar kapitālsabiedrību ir 23 darbinieki, no kuriem 9 darbinieki jeb 39% ir administrācijas darbinieki, 13 darbinieki jeb 61% speciālisti – strādnieki.

Pamatojoties uz Aizkraukles novada domes 2021. gada 16. decembra lēmumu Nr. 598 (sēdes protokols Nr.22., 27.p.) 2021. gada 28. decembrī ar SIA “Aizkraukles siltums” noslēgts līgums par sabiedrisko pakalpojumu (siltumapgāde) sniegšanu, līguma darbības termiņš no 2022. gada 1. janvāra un ir spēkā līdz 2026. gada 31. decembrim. Vienlaikus, pamatojoties uz Aizkraukles novada domes 2022. gada 21. aprīļa lēmumu Nr. 272 (protokols Nr. 9., 85. p.) 2022. gada 29. aprīlī noslēgta vienošanās Nr. 1 (6.1/21/161) par grozījumiem 28.12.2021. līgumā Nr. 6.1/21/232 par sabiedrisko pakalpojumu (siltumapgāde) sniegšanu. Atbilstoši minētajam līgumam Pašvaldība piešķir Uzņēmumam īpašas tiesības sniegt sabiedriskos siltumapgādes pakalpojumus Aizkraukles pilsētā, Aizkraukles pagastā, Bebru pagastā, kā arī Pašvaldību iestādēm, kurām siltumapgādi nodrošina no objektiem, kuri atrodas Hanzas ielā 2, Koknesē un Vērenes ielā 1, Koknesē.

Savukārt ar Aizkraukles novada domes 2023. gada 19. oktobra lēmumu Nr. 689 (sēdes protokols Nr. 13., 30.p.) nolemts pilnvarot Aizkraukles novada pašvaldības sabiedrību ar ierobežotu atbildību “Aizkraukles siltums” veikt siltumapgādes pakalpojumu nodrošināšanu Iršu pagastā. Ar 2024. gada 21. marta Aizkraukles novada domes lēmumu Nr. 207 (sēdes protokols Nr.3., 72.p.) nolemts uzdot SIA “Aizkraukles siltums” ar 2025. gada 1. oktobri nodrošināt sabiedriskos siltumapgādes pakalpojumus Aizkraukles novada Iršu pagastā. Savukārt ar 2024. gada 18. jūlija Aizkraukles novada domes lēmumu Nr. 563 (sēdes protokols Nr.8., 62.p.) “Par grozījumiem Aizkraukles novada domes 2024. gada 21. marta lēmumā Nr.207 (sēdes protokols sēdes protokols Nr.3., 72.p.) “Par siltumapgādes pakalpojumiem Iršu pagasta administratīvajās teritorijās”” kapitālsabiedrībai nolemts uzdot ar 2024. gada 1. augustu nodrošināt sabiedriskos siltumapgādes pakalpojumus Aizkraukles novada Iršu pagastā. Sabiedrība turpmāk nodrošina centralizētās siltumapgādes pakalpojumu Iršu pagastā ar malkas apkuri un uzsāk automatizētās katlumājas izbūvi no sabiedrības līdzekļiem.

Jaunjelgavas pilsētā, Kokneses pilsētā un Vecbebru pagastā, nodrošinot lietotājus ar siltumenerģiju ēku un būvju apsildei, ventilācijai (vēdināšanai) un karstā ūdens sagatavošanai, ievērojot ekonomiskos, sociālos, vides aizsardzības un kultūras pieminekļu aizsardzības noteikumus. Kapitālsabiedrību vada valdes loceklis ar pilnvaru termiņu līdz 2026. gada 7. novembrim.

II. Juridiskais izvērtējums

Konkurences padome ir skaidrojusi, ka juridiskā izvērtējuma ietvaros jāidentificē un jāspēj pamatot Valsts pārvaldes iekārtas likuma 88. panta pirmajā daļā noteikto nosacījumu īstenošanos. Veicot juridisko izvērtējumu, publiskai personai ir jāspēj atbildēt uz šādiem jautājumiem:

- vai publiskas personas kapitālsabiedrības darbība atbilst publiskas personas pamatdarbības veidiem;
- vai publiskas personas kapitālsabiedrības veicamā komercdarbība atbilst kādam no Valsts pārvaldes iekārtas likuma 88.pantā minētajiem mērķiem.

Atbilstība publiskas personas pamatdarbības veidiem

Siltumapgāde ir nozīmīga enerģētikas nozares joma, kas, ņemot vērā Latvijas klimata apstākļus, būtiski ietekmē iedzīvotāju dzīves kvalitāti. Siltumapgādes jomu regulē valsts, savukārt pašvaldības, veicot likumā⁵ noteikto autonomo funkciju, organizē siltumapgādi savā administratīvajā teritorijā, kā arī veicina energoefektivitāti un konkurenci siltumapgādes un kurināmā tirgū.⁶

Enerģētikas nozari, tajā skaitā siltumapgādi, kā tautsaimniecības nozari, kas aptver energoresursu iegūšanu un izmantošanu dažāda veida enerģijas ražošanai, enerģijas pārveidi, iegādi, uzglabāšanu, pārvadi, sadali, tirdzniecību un izmantošanu regulē Enerģētikas likums. Likums skaidro

enerģijas ražošana — energoapgādes veids, kas ietver energoresursu pārveidošanu lietošanai nepieciešamā enerģijā

enerģijas tirdzniecība — energoapgādes veids, kas ietver enerģijas iepirkšanu pārdošanai un pārdošanu enerģijas lietotājiem;

pārvades sistēma — enerģijas pārvades tīkls vai cauruļvadu sistēma ar visiem pārvades funkciju veikšanai nepieciešamajiem energoapgādes komersanta objektiem, kurus izmanto enerģijas transportēšanai;

sadales sistēma — enerģijas sadales tīkls vai cauruļvadu sistēma ar visiem sadales funkciju veikšanai nepieciešamajiem energoapgādes komersanta objektiem, kurus izmanto enerģijas transportēšanai no pārvades sistēmas līdz lietotāja energoapgādes sistēmas piederības robežai.

Enerģētikas likumā skaidrots, kas ir **centralizētā siltumapgādes sistēma** — vienotā sistēmā savstarpēji savienotu siltumavotu, pārvades un sadales siltumtīklu un tiem pieslēgto ēku siltummezglu sistēma, kas saskaņoti ražo, pārveido, pārvada, sadala un patērē siltumenerģiju.

Kārtību, kādā energoapgādes komersanti un enerģijas lietotāji lieto siltumenerģiju, un gadījumus, kādos energoapgādes komersants var pārtraukt energoapgādes pakalpojumu sniegšanu atsevišķiem enerģijas lietotājiem, nosaka Ministru kabineta 2008. gada 21. oktobra noteikumi Nr.876 “Siltumenerģijas piegādes un lietošanas noteikumi” Energoefektivitātes prasības centralizētajām sistēmām, nosaka Ministru kabineta 2016. gada 19. aprīļa noteikumi Nr. 243 “Noteikumi par energoefektivitātes prasībām licencēta vai reģistrēta energoapgādes komersanta valdījumā esošām centralizētām siltumapgādes sistēmām un to atbilstības pārbaudes kārtību”.

⁵ Pašvaldību likums 4.panta pirmās daļas 1.punkts.

⁶ Enerģētikas likuma 51. panta pirmā daļa.

Lai aizstāvētu lietotāju intereses un veicinātu sabiedrisko pakalpojumu sniedzēju attīstību saskaņā ar taisnīguma, atklātības, neitralitātes, vienlīdzības un proporcionalitātes principiem, likumdevējs siltumapgādi ir noteicis kā vienu no nozarēm, kurā sabiedrisko pakalpojumu sniegšanu kā komercdarbību regulē valsts.⁷

Siltumapgādes nozare ietver:

- siltumenerģijas ražošanu;
- pārvadi un sadali;
- tirdzniecību līdz lietotājam.

Latvijā siltumenerģiju ražo katlumājās. Siltumapgādes nozarē regulējamie pakalpojumi ir siltumenerģijas ražošana, siltumenerģijas pārvade un sadale, kā arī siltumenerģijas tirdzniecība. Vienlaikus, nosakot, kuri pakalpojumi ir regulējami, tiek ņemts vērā regulēšanas "sliexsnis". Siltumenerģijas apgādes pakalpojums ir regulējams, ja kopējais siltumenerģijas apjoms ir lielāks par 5000 MWh/gadā. Tāpat siltumenerģijas tirdzniecība tiek regulēta līdz tā dēvētajai "piederības robežai" ar lietotāju, parasti tas ir līdz siltumtrases ievada vietai ēkā. Siltumenerģijas izmantošana ēkā nav regulējams pakalpojums.

Centralizētās siltumapgādes sistēmas ir daļa no kritiskās infrastruktūras, kuras uzturēšana un attīstība ir pašvaldību ilgtermiņa uzdevums. Siltumapgāde nodrošina komfortu un veselību, īpaši ziemas sezonā. Tā ir būtiska sabiedrības labklājībai. Efektīva siltumapgāde palīdz samazināt enerģijas patēriņu un siltumnīcefekta gāzu emisijas, kas ir svarīgi klimata politikas kontekstā. Tāpēc siltumapgāde ir viena no cilvēka pamatvajadzībām⁸, un ir kritiskā infrastruktūra⁹. Valsts pārvaldes iekārtas likuma 10. panta trešajā daļā nostiprināts princips, ka valsts pārvalde darbojas sabiedrības interesēs. Siltumapgādes pieejamība un kvalitāte ietekmē dzīves vidi un investīciju pievilcību. Centralizētās siltumapgādes attīstība ir saistīta ar telpiskās attīstības plāniem, īpaši pilsētās un blīvāk apdzīvotās teritorijās.

Eiropas vietējo pašvaldību hartas 4. panta trešās daļas pirmajā teikumā noteikts, ka pamatā valsts pienākumus pēc iespējas realizē tā vara, kas atrodas vistuvāk pilsoņiem.¹⁰ Vietējās varas pilnvaras un pienākumus nosaka konstitūcija vai likums¹¹. Enerģētikas likums¹² nosaka, ka pašvaldības, pildot Pašvaldību likumā noteikto autonomo funkciju, **organizē** siltumapgādi savā administratīvajā teritorijā, ievērojot normatīvajos aktos noteiktos efektīvas siltumapgādes sistēmas un efektīvas aukstumapgādes sistēmas kritērijus, kā arī veicina energoefektivitāti un konkurenci siltumapgādes un kurināmā tirgū.

Secinājums.

Nodrošinot siltumapgādes pakalpojumus, pašvaldība, izmantojot SIA "Aizkraukles siltums", īsteno Pašvaldību likuma 4. panta pirmās daļas 1. punktā noteikto autonomo funkciju.

Atbilstība Valsts pārvaldes iekārtas likuma 88. panta pirmajā daļā ietvertajiem nosacījumiem.

OECD vadlīnijās par valsts uzņēmumu korporatīvo pārvaldību noteikts, ka valsts īsteno valsts uzņēmuma īpašumtiesības plašas sabiedrības interesēs. Tā rūpīgi izvērtē mērķus, kas pamato valsts īpašumtiesības, informē par tiem sabiedrību un periodiski tos pārskata. Valsts īpašumtiesību galvenajam mērķim ir jābūt efektīvas resursu sadales ceļā maksimāli palielināt valsts uzņēmumu

⁷ Likums "Par sabiedrisko pakalpojumu regulatoriem" 2. panta otrās daļas 1. punkts.

⁸ Civīlās aizsardzības un katastrofas pārvaldīšanas likuma 1. panta 14.punkts.

⁹ Nacionālās drošības likuma 22.²panta pirmajā daļā noteikts, ka kritiskā infrastruktūra ir Latvijas Republikā izvietoti objekti, sistēmas vai to daļas un pakalpojumi, kuri ir būtiski svarīgu sabiedrības funkciju īstenošanas, kā arī cilvēku veselības aizsardzības, drošības, ekonomiskās vai sociālās labklājības nodrošināšanai un kuru iznīcināšana vai darbības traucējumi būtiski ietekmētu valsts un sabiedrības pamatfunkciju īstenošanu.

¹⁰ Pieejams: <https://likumi.lv/ta/lv/starptautiskie-ligumi/id/1173>

¹¹ Eiropas vietējo pašvaldību hartas 4. panta pirmā daļa.

¹² Enerģētikas likuma 51.pants

vērtību sabiedrībai¹³. Tādēļ visbiežāk valsts komercdarbībā iesaistās, lai atbalstītu valstij stratēģiski svarīgus sektorus, attīstītu vājākus reģionus un jomas, kā arī lai aizsargātu sabiedrības intereses jautājumos, kur brīvas konkurences apstākļos tās netiek pietiekami aizsargātas¹⁴.

Valsts pārvaldes iekārtas likuma 88. panta pirmās daļas 1., 2. un 3. punktā noteikts, ka publiska persona ir tiesīga dibināt kapitālsabiedrību, iegūt līdzdalību esošā kapitālsabiedrībā vai saglabāt tās līdzdalību kapitālsabiedrībā, ja tiek novērsta tirgus nepilnība — situācija, kad tirgus nav spējīgs nodrošināt sabiedrības interešu īstenošanu attiecīgajā jomā, ja tās darbības rezultātā tiek radītas preces vai pakalpojumi, kas ir stratēģiski svarīgi valsts vai pašvaldības administratīvās teritorijas attīstībai vai valsts drošībai, vai tiek pārvaldīti tādi īpašumi, kas ir stratēģiski svarīgi valsts vai pašvaldības administratīvās teritorijas attīstībai vai valsts drošībai.

Aizkraukles novada pašvaldības Attīstības programmas 2021. – 2028. gadam stratēģiskajā daļā¹⁵ kā mērķi izvirzīti energoefektivitātes uzlabošana t.sk. siltumapgādes sistēmu modernizācija, klimata neitralitātes veicināšana.

Apvienoto Nāciju Organizācijas Ilgtspējīgas attīstības dienaskārtībā 2030.gadam kā viens no ilgtspējīgas attīstības mērķiem ir minēts mērķis nodrošināt visiem piekļuvi uzticamai, ilgtspējīgai un mūsdienīgai enerģijai par pieņemamu cenu (apakšmērķis ir līdz 2030. gadam nodrošināt vispārēju piekļuvi uzticamiem un mūsdienīgiem energoapgādes pakalpojumiem par pieņemamu cenu, kā arī līdz 2030.gadam uzlabot starptautisko sadarbību, lai atvieglotu piekļuvi tīras enerģijas pētniecībai un tehnoloģijām, tostarp atjaunīgajai enerģijai, energoefektivitātei un uzlabotai un tīrākai fosilā kurināmā tehnoloģijai, kā arī veicināt ieguldījumus energoinfrastruktūrā un tīras enerģijas tehnoloģijā). Turklāt viens no ANO mērķiem ir arī padarīt pilsētas un apdzīvotas vietas iekļaujošas, drošas, noturīgas un ilgtspējīgas (apakšmērķis ir līdz 2030.gadam visiem par pienācīgu cenu nodrošināt piekļuvi pienācīgiem un drošiem mājokļiem un pamatpakalpojumiem).

Saskaņā ar Nacionālās drošības likuma 37.pantu kapitālsabiedrība atbilst nacionālajai drošībai nozīmīgas komercsabiedrības statusam, jo tās īpašumā atrodas kritiskā infrastruktūra.

Latvijas Ilgtspējīgas attīstības stratēģijā līdz 2030.gadam ir noteikts, ka centralizētās siltumenerģijas ražošana ir būtiska enerģētikas sastāvdaļa, kas veido vairāk nekā pusi no primāro energoresursu patēriņa, nodrošinot Latvijas iedzīvotāju vajadzības pēc siltuma ziemas periodā, kā arī karstā ūdens. Stratēģijā paredzēts, ka viens no mērķiem ir inovatīva un ecoefektīva ekonomika - atjaunojama un droša enerģija. Kā viens no prioritāriem ilgtermiņa rīcības virzieniem ir noteikti energoefektivitātes pasākumi – īpaši svarīgi ir veikt centralizēto siltumapgādes sistēmu, katlu māju un pārvades līniju renovāciju, lai samazinātu siltumenerģijas patēriņu un zudumus. Vēlams palielināt centralizētās siltumapgādes pieslēgumu skaitu, tādējādi uzlabojot centralizēto siltumapgādes sistēmu darbības efektivitāti

Tātad kapitālsabiedrība darbojas gan valstij, gan Pašvaldībai stratēģiski svarīgā nozarē, īpaši ņemot vērā klimatiskos apstākļus un tās nozīmi iedzīvotāju dzīves kvalitātes nodrošināšanā. Turklāt centralizētās siltumapgādes sistēmas ir īpaši svarīgas pilsētās, kur tās nodrošina efektīvu un videi draudzīgu siltuma piegādi. Tās tiek uzskatītas par būtisku daļu no klimata mērķu sasniegšanas un energoefektivitātes paaugstināšanas.

Līdz ar to centralizētās siltumapgādes pakalpojumi ir gan stratēģiski svarīgi pakalpojumi, gan stratēģiski nozīmīgs īpašums, jo skar gan iedzīvotāju veselības un vides piesārņojuma jautājumus. Siltumapgādes sistēmu droša darbība ir būtiska krīzes situācijās, piemēram, aukstuma viļņos vai enerģijas piegādes traucējumu gadījumā.

Kā jau iepriekš minējām, siltumapgāde ir viena no cilvēku ikdienas pamatvajadzībām. Bez iedzīvotāju nodrošināšanas ar kvalitatīviem pakalpojumiem siltumapgādes jomā, kapitālsabiedrības stratēģiskais mērķis ir arī iestāžu, tai skaitā pašvaldības iestāžu, un

¹³ OECD vadlīnijas par valsts uzņēmumu korporatīvo pārvaldību, 2015, 15.lpp. Pieejams: <https://www.oecd.org/corporate/guidelines-corporate-governance-soes.htm>

¹⁴ Latvijas Republikas Valsts kontroles priekšlikumi diskusijai “Valsts - Latvijas galvenais kapitālists”, 2016, 4.lpp.

¹⁵ Attīstības programmas 2021-2028.gadam 8. lpp.

komercsabiedrību nodrošināšana ar minētajiem pakalpojumiem. Kapitālsabiedrība uztur siltuma pārvades un sadales tīklu, veic nepārtrauktu sabiedriskā pakalpojuma sniegšanu, nodrošina pakalpojuma drošības prasību ievērošanu, tādā veidā nodrošinot kvalitatīvu pakalpojumu.

Pašvaldības darbība kapitālsabiedrībā garantē tās darbības stabilitāti, nepārtrauktību un kvalitāti, savukārt kapitālsabiedrības darbības stabilitāte un nepārtrauktība ir saistīta ar pašvaldības spēju nodrošināt Valsts civilās aizsardzības plānā un Pašvaldības civilās aizsardzības plānā noteiktos pienākumus. Siltumapgādes pakalpojumu un siltuma pārvades infrastruktūras drošības un uzturēšanas nepārtrauktības pasākumos ietilpst, piemēram, siltumenerģijas ražošana un piegāde it sevišķi zemas gaisa temperatūras apstākļos nodrošinājums, iespējamo siltuma pārvades tīkla bojājumu remonts, apdraudējuma apzināšana.

Vienlaicīgi, lai nodrošinātu iespēju saņemt nepārtrauktus, drošus un kvalitatīvus sabiedriskos pakalpojumus, kuru tarifi (cenas) atbilst ekonomiski pamatotām izmaksām, kā arī veicināt attīstību un ekonomiski pamatotu konkurenci, likumdevējs ir noteicis sabiedrisko pakalpojumu regulēšanas kārtību un tiesiskās attiecības sabiedrisko pakalpojumu sniegšanā regulējamās¹⁶ nozarēs¹⁷. Rentabilitāte no siltumapgādes pakalpojumiem nedrīkst pārsniegt Sabiedrisko pakalpojumu regulēšanas komisijas siltumapgādes pakalpojumu tarifu aprēķināšanas metodikā noteiktos procentus¹⁸. SIA "Aizkraukles siltums" pakalpojumu cenas izvērtē un apstiprina Sabiedrisko pakalpojumu regulēšanas komisija, kā arī tiek nodrošināta kapitālsabiedrības darbības uzraudzība un kontrole no Pašvaldības puses, rezultātā tiek nodrošināta minēto pakalpojumu pieejamība visiem esošajiem un potenciālajiem lietotājiem kapitālsabiedrības darbības teritorijā, novēršot draudus ekonomiski nepamatotam pakalpojuma cenu pieaugumam un pieejamības samazināšanās riskam.

Siltumapgādes pakalpojuma tirgū gan Pašvaldības teritorijas, gan Latvijas teritorijas mērogā pastāv barjeras piekļuvei un dalībai tirgū. Būtiskākā barjera piekļuvei un dalībai tirgū ir nepieciešamība pēc attiecīgas infrastruktūras no siltumenerģijas ražošanas vietas līdz pakalpojuma saņēmējam. Siltumapgādes pakalpojuma sniegšanai nepieciešamās infrastruktūras izveide prasa lielas finansiālās investīcijas. Lielas investīcijas nepieciešamas arī šīs infrastruktūras uzturēšanai un attīstībai. Privātie komersanti nepiedāvā pilnu siltumenerģijas ražošanas, sadales un pārvades līdz lietotājam pakalpojumu tirgū.

Aizkraukles pilsētas un pagasta siltumapgādes pakalpojuma īstenošanā piesaistīts arī komersants SIA "Seces koks" koģenerācijas stacija, kas nodrošina bāzes jaudu (līdz 10 MW) siltumenerģijas ražošanā.

Vienlaikus, pašvaldībai ir izveidojusies nelabvēlīga prakse sadarbībā ar privāto komersantu, kurš līdz 2024. gada 7. oktobrim nodrošināja siltumapgādes pakalpojumus Jaunjelgavas pilsētā. Ar Aizkraukles novada domes 2024. gada 16. maija lēmumu SIA "Aizkraukles siltums" darbības teritorija paplašināta, tika noteikts veikt nepieciešamās darbības, lai tiktu nodrošināta siltumenerģija Jaunjelgavas pilsētā. Ar 2024. gada 20. jūnija Aizkraukles novada domes lēmumu Nr. 500 (sēdes protokols Nr.7., 84.p.) tika nolemts izbeigt 2014. gada 30. oktobra Pārjaunojuma līgumu Nr.1.1-57/14/230 (2010.gada 2.augusta līgumam Nr.8-24/1/2010 ar tā 13.08.2010. un 13.08.2010. veiktajiem grozījumiem) ar SIA "EkoSil" ar 2024.gada 7.oktobri. 2010.gadā Jaunjelgavas novada dome bija noslēgusi līgumu ar siltumenerģijas ražotāju SIA "Green Energy Trio". 2014. gadā siltumenerģijas ražotāja SIA Green Energy Trio" vietā stājās tā nodibinātais meitas uzņēmums – SIA "EkoSil", kuram SIA "Green Energy Trio" iznomāja siltumenerģijas jaudas. No 2018. gada pašvaldība katru gadu izteica

¹⁶ Likums attiecināms uz visiem sabiedriskajiem ūdenssaimniecības pakalpojumiem, ja komersanta sniegto sabiedrisko ūdenssaimniecības pakalpojumu apjoms vismaz vienā veidā pārsniedz 100 000 kubikmetru gadā.

¹⁷ Likums Par sabiedrisko pakalpojumu regulatoriem

¹⁸ Sabiedrisko pakalpojumu regulēšanas komisijas 2010. gada 14. aprīļa lēmums Nr. 1/7 "Siltumenerģijas apgādes pakalpojumu tarifu aprēķināšanas metodika" 20.punkts.

pretenzijas par nepietiekamu siltuma nodrošināšanu gan dzīvojamajām mājām, gan sabiedriskajām ēkām t.sk. skolai un bērnudārzam. Jau 2019. gadā SIA "EkoSil" tika brīdināta, ka tiek apsvērta iespēja skatīt jautājumu par līgumattiecību pārtraukšanu. Arī pēc tam sekoja iedzīvotāju sūdzības nekvalitatīvu apkures pakalpojumu sniegšanu. Pēc tam SIA "EkoSil" laika periodā no 2024. gada 10. janvāra plkst.10.00 līdz 2024. gada 15. janvārim plkst.11.00 nenodrošināja Pārjaunojuma līguma Nr. 1.1-57/14/230 izpildi, t.i., pārtrauca siltumenerģijas piegādi, kas radīja pamatotas šaubas par katliekārtu tehnisko stāvokli un atbilstību Ministru kabineta 2010.gada 16.februāra noteikumos Nr.138 "Noteikumi par katliekārtu tehnisko uzraudzību" noteiktajām prasībām. Pašvaldība ieguva informāciju, ka SIA "EkoSil" ražo siltumenerģiju ar katliekārtām, ko saskaņā Latvijas Republikas normatīvajiem aktiem ir aizliegts lietot. Tādējādi ne tikai pārkāpjot normatīvos aktus, līguma noteikumus un radot riskus pašvaldības reputācijai, bet arī ar savu rīcību apdraudot sabiedrības intereses. Minētā pieredze pierāda, ka privātā komersanta iesaiste šādā kritiski svarīgā pakalpojumā var radīt paaugstinātu risku. Pamatojoties uz gūto pieredzi pašvaldība rūpīgi izvērtē riskus, kas saistīti ar privāto komersantu iesaisti siltumapgādes pakalpojuma sniegšanā.

Citi dalībnieki, kas spētu nodrošināt sabiedrības intereses saņemt kvalitatīvus un nepārtrauktus centralizētās siltumapgādes pakalpojumus, nav identificēti. Faktiski kapitālsabiedrība, darbojas dabiskā monopola stāvoklī, konkrētā Pašvaldības teritorijā, kurā tā sniedz siltumapgādes pakalpojumu, konkurences nav. Savukārt, attiecībā uz siltumenerģijas ražošanu Aizkrauklē, 93.7% tiek iepirkts no privātā komersanta. Citās novada apdzīvotajās vietās veca vai neefektīva siltumapgādes infrastruktūra rada lielus siltuma zudumus un augstas izmaksas.

Ņemot vērā minēto, **atzīstams, ka:**

siltumapgādes pakalpojumi ir stratēģiski svarīgi pakalpojumi, kapitālsabiedrībai ir būtiska loma šo funkciju un pakalpojumu nodrošināšanai, tajā skaitā, lai nodrošinātu Pašvaldības iedzīvotājiem nepārtrauktu un kvalitatīvu siltumapgādes pakalpojumu sniegšanu un pārvaldītu stratēģiski svarīgu īpašumu (siltumapgādes infrastruktūru), kas atbilst Valsts pārvaldes iekārtas likuma 88.panta pirmās daļas 1.punkta, 2.punkta un 3.punkta nosacījumiem.

Institucionālās formas izvēle pārvaldes uzdevuma veikšanai

Lemjot par publiskas personas kapitālsabiedrības dibināšanu vai līdzdalības iegūšanu esošā kapitālsabiedrībā, jāizsver, vai veikt plānoto darbību komercdarbības formā ir efektīvākais veids salīdzinājumā ar citām alternatīvām, piemēram, iestādes dibināšanu, publiskā iepirkuma izmantošanu.

Pašvaldība uzskata, ka stratēģiski svarīgu pakalpojumu nodošana privātajam sektoram ir saistīta ar risku nodrošināt šo pakalpojumu nepārtrauktību. Pašvaldībai, kā minējam iepriekš, ir negatīva pieredze izmantojot privāta komersanta, kas darbojās šajā jomā, pakalpojumus. Līdz ar ārkārtas situācijas vai izņēmuma stāvokļa gadījumā valstī, pašvaldībai būtu apgrūtināta iespēja operatīvi nodrošināt iedzīvotājiem nepieciešamos pakalpojumus. Jāņem vērā, ka SIA "Aizkraukles siltums" darbojas nozarēs, kur nepieciešami ievērojami kapitālieguldījumi infrastruktūras attīstībai. Pārtraucot šīs kapitālsabiedrības darbību, pašvaldībai būtiski apgrūtinātos iespēja efektīvi īstenot tai noteikto autonomo funkciju. Tāpat pastāv risks, ka pakalpojumu nodošana privātajam sektoram var radīt vides piesārņojuma draudus, jo nepilnīgi vai nekvalitatīvi sniegti pakalpojumi var apdraudēt apkārtējo vidi. Turklāt, salīdzinot ar kapitālsabiedrību, kurā pašvaldībai ir līdzdalība, samazinās arī tās iespējas veikt efektīvu uzraudzību un kontroli. Pašvaldības ieskatā nepastāv alternatīvi risinājumi, kas ļautu samazināt minētos riskus.

Kapitālsabiedrība ir labākais veids kā organizēt iedzīvotājiem siltumapgādes pieejamību. Pašvaldībai nebūtu vēlams pārņemt šo funkciju tiešā pārvaldē, paplašinot savu administratīvo resursu, kā arī palielinot budžeta izdevumus pakalpojumu sniegšanai.

Vienlaikus komercsabiedrības darbības formas izvēli pamato tas, ka kapitālsabiedrība netiek finansēta no pašvaldības budžeta, kā tas būtu pašvaldības iestādes gadījumā. Tāpat šī forma

nodrošina iespēju piesaistīt profesionālu darbaspēku un ārējo finansējumu. Kapitālsabiedrībai ir saimnieciskā patstāvība un neatkarība, kas ļauj tai operatīvāk un efektīvāk veikt tai uzticētos uzdevumus. Pašvaldība veic kapitālsabiedrības darbības uzraudzību. Vienlaikus, kā atzinusi Valsts Kontrole, kapitālsabiedrību saimnieciskajai darbībai ir jābūt neatkarīgai no pašvaldībā noritošajiem politiskajiem procesiem, vēlēšanu tuvuma, domes pozīcijā vai opozīcijā esošo partiju interesēm, savstarpējās varas dalīšanas u.tml. Attiecībās starp kapitālsabiedrībām un pašvaldību ir jānodrošina, ka kapitālsabiedrība kompetences ietvaros var rīkoties patstāvīgi, savukārt kapitāla daļu turētājs var pārliecināties, ka kapitālsabiedrības darbības nodrošina vislielāko iespējamo labumu pašvaldības iedzīvotājiem.¹⁹

Līdz ar to Pašvaldība, organizējot funkciju izpildi siltumapgādes pakalpojumu jomā, ir izveidojusi pašvaldības kapitālsabiedrību, un pilnvarojusi kapitālsabiedrību sniegt sabiedriskos siltumapgādes pakalpojumus Aizkraukles pilsētas, Aizkraukles pagasta, Iršu pagastā un lokālos objektos Jaunjelgavas pilsētā, Kokneses pilsētā un Vecbebru pagastā.

III. Ekonomisko aspektu izvērtējums

Stratēģiski svarīgas preces vai pakalpojuma nostiprināšana politikas plānošanas dokumentos vai normatīvajos aktos, ir atzīstama tikai par pirmo priekšnoteikumu publiskas personas līdzdalībai kapitālsabiedrībā, kas publiskai personai ir jāvērtē kopsakarā ar pastāvošo problēmu tirgū.

Līdz ar to, lai konstatētu, vai siltumapgādes pakalpojumi atbilst Valsts pārvaldes iekārtas likuma 88. panta pirmās daļas 1. un 2. un 3. punktā minētajam mērķim, jāveic arī ekonomiskais un konkurences aspektu izvērtējums.

Tika veikta strukturēta analīze, kas aptver:

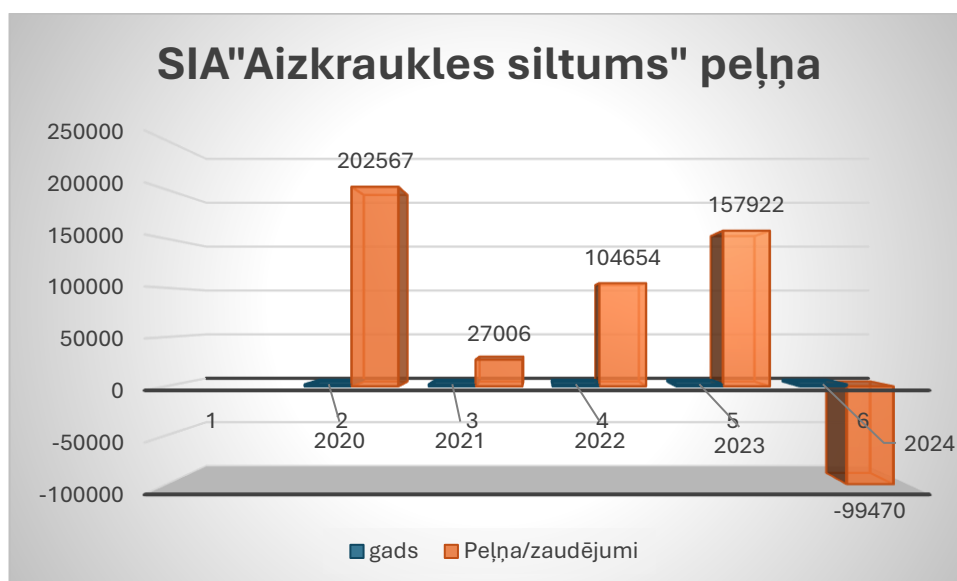
- pašvaldības attīstības plānošanas dokumentu analīzi (tajos noteiktie stratēģiskie mērķi, uzdevumi, rīcības utt.);
- kapitālsabiedrības saimnieciskās darbības un attīstības stratēģijas analīzi;
- attiecīgā tirgus segmenta izvērtējumu.

Kapitālsabiedrība ir vienīgais komersants, kas var apmierināt pieprasījumu pēc siltumapgādes pakalpojuma konkrētā Pašvaldības daļā, t.i. Kapitālsabiedrība darbojas dabiskā monopola stāvoklī. Šis dabiskā monopola stāvoklis ir izveidojies, jo augstais investīciju apjoms un nozares zemā rentabilitāte rada situāciju, ka privātie komersanti nepiedāvā pilnu siltumapgādes pakalpojumu tirgū.

Pakalpojuma saņēmēji ir pašvaldības administratīvās teritorijas iedzīvotāji un komersanti, kas neizmanto individuālu siltumapgādes risinājumu savās mājāsaimniecībās un ražošanas, administratīvajās telpās. Nav identificējama īpaša patērētāju grupa, kas gūtu visaugstāko labumu.

¹⁹ Valsts kontroles ziņojums Revīzijas ziņojums (lrvk.gov.lv) 6.lpp.

SIA “Aizkraukles siltums”
pārskata gada peļņas/zaudējumu izmaiņas periodā no 2020. gada līdz 2024. gadam



SIA “Aizkraukles siltums” nesaņem ne valsts, ne Pašvaldības budžeta dotācijas zaudējumu segšanai.

Pamatojoties uz Valsts pārvaldes iekārtas likuma 88. panta otro daļu, kurā noteikts, ka, veicot līdzdalības izvērtējumu, publiska persona konsultējas ar kompetentajām institūcijām konkurences aizsardzības jomā un komersantus pārstāvošām biedrībām vai nodibinājumiem,

Pašvaldība lūdza Latvijas siltumuzņēmumu asociācijai sniegt viedokli par Pašvaldības līdzdalību kapitālsabiedrībā. 2025. gada 4. novembrī pašvaldība saņēma biedrības vēstuli Nr. 42 - 2025, kurā norādīts, ka siltumapgāde ir stratēģiski svarīga nozare, jo nodrošina sabiedrisko pakalpojumu – centralizētu siltumapgādi, ko regulē speciāli normatīvie akti, nosakot īpašas prasības pakalpojuma sniegšanai. Saskaņā ar likuma „Par sabiedrisko pakalpojumu regulatoriem” 4. panta pirmo daļu, sabiedrisko pakalpojumu sniedzējs ir tāds komersants, kurš sniedz pakalpojumus noteiktā teritorijā un kura darbība sabiedrisko pakalpojumu sniegšanā tiek regulēta ar šo likumu. Saskaņā ar Enerģētikas likumu, energoapgādes komersants ir licencēts komersants, kas nodarbojas ar energoapgādi. Siltumenerģijas apgādes pakalpojuma tarifu regulē Sabiedrisko pakalpojumu regulators, kas arī vērtē izmaksu pamatotību. Asociācija norāda, ka kapitālsabiedrība darbojas nozarē, kam infrastruktūras attīstībai nepieciešami lieli kapitālieguldījumi ar ilgu atmaksāšanās laiku. Šo projektu mērķis ir vides kvalitātes saglabāšana, aizsardzība un uzlabošana. To rezultātā ir nodrošināta pieejamība kvalitatīviem siltumapgādes pakalpojumiem. Ar ES līdzfinansējumu realizētajiem projektiem ir 5 gadu pēcuzaudzības periods, kā laikā projektā radītais īpašums vai īpašums, kas guvis labumu projekta rezultātā, nedrīkst mainīt īpašnieku vai arī nedrīkst tikt iznomāts. Ja projekta ietvaros tiek veiktas investīcijas pārvades un sadales sistēmā, tad daļēja pēcuzaudzība turpinās visā investīciju dzīves cikla garumā. Siltumtīklu dzīves cikls ir 30 gadi. Vienlaikus norāda, ka apdzīvotās vietās, kur nav nodrošināta centralizēta dabasgāzes infrastruktūra, centralizēto siltumapgādes siltumavotos ir jāuzstāda šķeldas apkures katli, kas ir būtiski dārgāki nekā gāzes apkures katli kā arī tiem ir lielākas apkalpošanas un uzturēšanas izmaksas. Lai kurinātu ar biomasu ir nepieciešamas 5-7 reizes lielākas investīcijas 1 MW jaudas uzstādīšanai. Turklāt siltumavotos ir jābūt pietiekamām rezerves jaudām, lai centralizētā siltumapgāde tiktu nepārtraukti nodrošināta arī avārijas situācijās un netipiski aukstās ziemās. Papildus riski, kas ietekmē investīciju atmaksāšanās laiku, ir neprognozējami klimatiskie apstākļi, ko potenciālais investors nevar ietekmēt, bet uzstādītajām jaudām ir jānodrošina

siltumapgāde arī aukstās ziemās. Siltumapgāde ir nozare ar augstu kvalitātes standartu un augstām vides prasībām, jo patērētāji ir iedzīvotāji. Standarta pazemināšana nav pieļaujama. Likuma „Par sabiedrisko pakalpojumu regulatoriem” viens no mērķiem ir nodrošināt iespēju saņemt nepārtrauktus, drošus un kvalitatīvus pakalpojumus, kuru tarifi atbilst ekonomiski pamatotām izmaksām, kas nozīmē, ka siltumenerģijas ražošana, pārvade un sadale ir nozare, kurā ir nepieciešams augsts kvalitātes standarts. Radot iespējas lielākam klientu skaitam pieslēgties pie centralizētās apkures sistēmas, tiek nodrošināts mazāks gaisa piesārņojums nekā tad, ja darbojas daudz mazas privātas katlumājas, kuru piesārņojošo darbību nereglamentē Latvijas normatīvie akti.

Siltumenerģijas ražošana, pārvade un sadale, tirdzniecība līdz lietotājam

Siltumenerģijas ražošanu nodrošina iekārtas:

- gāzes katlu māja Rūpniecības ielā 2, Aizkraukle uzstādītā jauda 19.2 MW;
- gāzes katlu māja Kalna ielā 5a, Aizkraukles pagasts uzstādītā jauda 1,4 MW;
- biomasas katlu māja Kalna ielā 1a, Aizkraukles pagasts uzstādītā jauda 0.95 MW;
- gāzes katlu māja Kalna ielā 20, Aizkraukles pagasts uzstādītā jauda 0,4 MW;
- biomasas katlu māja Kalna ielā 20, Aizkraukles pagasts uzstādītā jauda 0,2 MW;
- biomasas katlu māja Pakalpojumu centrā, Bebru pagastā uzstādītā jauda 0,08 MW;
- biomasas katlu māja “Bitīte”, Bebru pagastā uzstādītā jauda 0,12 MW;
- biomasas katlu māja Pamatskolā, Bebru pagastā uzstādītā jauda 0,22 MW;
- biomasas katlu māja Tehnikumā, Bebru pagastā uzstādītā jauda 0,4 MW;
- biomasas katlu māja Kultūras nams, Koknesē uzstādītā jauda 0,12 MW;
- biomasas katlu māja Sociālajā centrā, Koknesē uzstādītā jauda 0,12 MW;
- malkas katlumāja Irši, Iršu pagastā uzstādītā jauda 1 MW;
- malkas katlumāja Uzvaras ielā 1, Jaunjelgavā uzstādītā jauda 2 MW.

Siltumenerģijas pārvade un sadale:

- siltumtrases Aizkraukles pilsētā ar kopējo garumu 9980 m.
- siltumtrases Aizkraukles pagastā ar kopējo garumu 682 m.
- siltumtrases Iršu pagastā ar kopējo garumu 895 m.

Siltumenerģijas pārvadei izmanto siltumtrases ar rūpnieciski izolētiem bez kanālu cauruļvadiem.

Ēkas un tehnika:

Uzņēmuma administratīvā ēka, kurā atrodas klientu apkalpošanu daļa, administrācija, noliktavas un mehāniskās darbnīcas, atrodas Rūpniecības ielā 2, Aizkrauklē. Ēka Kalna iela 5 A, Aizkraukles pagastā atrodas gāzes katlumāja. Ēka Kalna iela 1 A, Aizkraukles pagastā, kur atrodas šķeldas katlumāja. Katlumājas ēka Iršu pagastā, Aizkraukles novadā kur tiek nodrošināta apkure Iršu pagastam. Sabiedrības rīcībā ir trīs vieglās automašīnas, kravas buss un traktors ekskavators-iekrāvējs.

Spēkā esošais tarifs, apstiprināts ar Sabiedrisko pakalpojumu regulēšanas komisijas padomes lēmumu Nr. 21 (protokols Nr. 7, 1.p.) 2016.gada 24.februārī. Siltumenerģijas pakalpojumu gala tarifs ir atkarīgs no dabas gāzes tirdzniecības cenas un iepirktās siltumenerģijas cenas no SIA “Seces koks”. Sabiedrībai ir tiesības noteikt tarifu patstāvīgi, mainoties minētajām energoresursu cenām. Saistībā ar energoresursu cenu izmaiņām, SIA ”Aizkraukles siltums” vairākkārtīgi 2024. gadā mainīja siltumenerģijas apgādes pakalpojumu tarifus:

- janvāris 76,31 EUR/MWh;
- februāris 75,61 EUR/MWh;
- marts 71,55 EUR/MWh;

- aprīlis 64,88 EUR/MWh;
- maijs 59,53 EUR/MWh;
- jūnijs 60,76 EUR/MWh;
- jūlijs 62,42 EUR/MWh;
- augusts 63,62 EUR/MWh;
- septembris 64,76 EUR/MWh;
- oktobris 65,55 EUR/MWh;
- novembris 67,94 EUR/MWh;
- decembris 67,12 EUR/MWh.²⁰

Ar Aizkraukles domes 2025. gada 19. jūnija lēmumu Nr. 2025/358 (sēdes protokols Nr. 7., 17. p.) nolemts, ka Aizkraukles novada pašvaldības sabiedrības ar ierobežotu atbildību "AIZKRAUKLES SILTUMS" (reģistrācijas Nr. 40003007886) darbības teritorijā tiek piemērots vienots siltumenerģijas apgādes pakalpojuma tarifs.

Kapitālsabiedrība kā vienu no darbības mērķiem ir izvirzījusi videi draudzīgo tehnoloģiju un kurināmo resursu izmantošanu organizējot siltumapgādes pakalpojumus. Proti, plānveidīgi tiek veikta apkures iekārtu pāreja uz biomasas izmantošanu (piemēram, šķelda, granulas), kas ļauj samazināt dabasgāzes un cita fosilā kurināmā patēriņu, kā arī paaugstināt siltumapgādes drošību. Lai nodrošinātu ilgtspējīgu attīstību un prognozējamās izmaksas, saskaņā ar pašvaldības domes lēmumiem, kapitālsabiedrībai tika uzdots pārņemt no pašvaldības strukturām siltumapgādes funkcijas. Kapitālsabiedrība, izvērtējot labāko praksi pakalpojumu organizēšanai, kā arī ekonomisko apsvērumu dēļ, izveidoja lokālās biomasas katlu mājas kā daļu no kopējās siltumapgādes sistēmas. Šo objektu apkalpošanā un darbības uzraudzībā tiek izmantota elektroniska sistēma, kas nodrošina izmaksu optimizāciju un paaugstina darbības kvalitāti. Kā būtiskāko pienesumu lietotājiem var norādīt uz to, ka tiek nodrošinātas vienota un stabilāka siltumenerģijas cena, kuru apstiprina regulators.

2024. gadā kapitālsabiedrībai pildot pašvaldības domes lēmumu par darbības paplašināšanu vairākās novada apdzīvotajās vietās, bija nepieciešami kapitālieguldījumi. Investīcijas tika veiktas no Sabiedrības uzkrātiem līdzekļiem, izņemot Jaunjelgavas pilsētu. Aizkraukles novada pašvaldība ir veikusi pamatkapitāla palielināšanu saistībā ar turpmāko Jaunjelgavas pilsētas centralizētās siltumapgādes nodrošināšanu, un kapitālsabiedrība 2025. gada 28. maijā noslēdza katlumājas Smilšu ielā 16, Jaunjelgavā pirkuma-pārdevuma līgumu.

2024. gadā kapitālsabiedrība pamatdarbībā uzrāda stabilus rezultātus pakalpojuma rādītājos.

l.t abula

Siltumenerģijas ražošanas bilance

	2020.gads	2021.gads	2022.gads	2023.gads	2024.gads
Saražotā siltumenerģija MWh	37 958	48 248	41 151	38 948	41145
Iepirkta siltumenerģija MWh	26 043	32 521	31 342	31 545	38569
Zudumi siltumenerģijas pārvadē MWh	1652	3700	1771	2633	3926
Lietotājiem nodotā siltumenerģija MWh	36 306	44 548	39 380	36 315	37219

²⁰ SIA "Aizkraukles siltums" 2024.gada pārskats, valdes ziņojums.

Pamatdarbības rādītāju izmaiņas notiek saistībā ar āra temperatūras svārstībām apkures sezonā. Kā arī apkures sezonas garumu un siltumenerģijas tarifu.

Siltumenerģijas zudumi būtiski pieaug vasaras periodā (līdz 35 %), jo būtiski samazinās siltumenerģijas patēriņš, bet trases siltumnesēja temperatūra jānodrošina normatīvu robežās. Apkures periodā siltumenerģijas zudumi būtiski sāk pieaugt, pazeminoties āra temperatūrai zem – 10 grādiem, jo pieaug siltumnesēja darba temperatūra līdz pat 110 grādiem.

2024. gadā palielinājās saražotā siltumenerģija par 5,6%, bet pārdotā par 2.5% salīdzinot ar iepriekšējo gadu, jo tika uzsākta siltumenerģijas ražošana Iršu pagastā un Jaunjelgavas pilsētā. Tomēr ieņēmumi no siltumenerģijas ražošanas 2024. gadā bija 2 873 059 EUR un ir par 859 470 EUR mazāk nekā iepriekšējā gadā, jo būtiski samazinājās siltumenerģijas tarifi.

Lai SIA “Aizkraukles siltums” nodrošinātu komunālo pakalpojumu uzskaiti, norēķinus un apsaimniekošanas uzskaiti, regulāri tiek veikti datorprogrammu uzlabojumi, kur kapitālsabiedrības klientiem ir izveidota iespēja ērti paziņot karstā ūdens rādījumus, un norēķināties par pakalpojumu vienuviet.

SIA “Aizkraukles siltums” sniedz šādus papildpakalpojumus:

- iekšējo tīklu apkalpošana;
- siltummezglu telemetrijas datu nodrošināšana;
- ekskavatora-iekrāvēja pakalpojumi
- dažādi darbi objektos;
- nedzīvojamo telpu noma.

2. tabula

Ieņēmumi no papildpakalpojumiem 2024. gadā

Pakalpojuma veids	Pakalpojumu skaits	Apjoms	Summa, EUR	% no kopējiem ieņēmumiem
Ieņēmumi no iekšējo tīklu apkalpošanas	gab.	180	6213	0.22
Ieņēmumi no siltummezglu telemetrijas datu nodrošināšana	gab.	12	2400	0.08
Ieņēmumi no ekskavatora-iekrāvēja pakalpojumu sniegšanas	gab.	11	1289	0.04
Ieņēmumi no darbiem objektos	gab.	4	1608	0.06
Ieņēmumi no nedzīvojamo telpu nomas	gab.	12	903	0.03

Iekšējo siltumtīklu apkalpošanas, kas ietver siltummezglu automātiskās darbības uzraudzīšanu, automātisko vārstu darbības nodrošināšana un siltummezglu telemetrijas datu nodrošināšanas pakalpojumi tiek sniegti atbilstoši noslēgtajam pakalpojuma līgumam ar Aizkraukles daudzdzīvokļu māju pārvaldnieku SIA “Lauma A” un citām dzīvokļu īpašnieku biedrībām un kooperatīvām sabiedrībām. Līgumā ir noteikts, ka SIA “Aizkraukles siltums” apņemas nodrošināt dzīvojamo māju apkures un karstā ūdens sistēmu tehnisko apkopi, aprēķinot tarifa likmi par vienu kvadrātmetru dzīvokļa apkurināmo platību 0,0313 EUR apmērā (*bez PVN*).

Siltummezglu telemetrijas datu nodrošināšanas pakalpojumi ir būtiski energoefektivitātes uzlabošanai, precīzai uzskaitēi un sistēmu pārvaldībai. Pakalpojums ir saistīts ar pamatdarbības veidu un piedāvā attālinātu siltumskaitītāju nolasīšanu, kā arī nodrošina precīzu mērījumu nolasīšanu, siltuma zudumu analīzi un bojājumu signalizāciju.

Savukārt iekšējo tīklu apkalpošanas un ekskavatora-iekrvēja pakalpojumiem nav regulārs raksturs. Papildpakalpojumi tiek sniegti pēc juridisku vai fizisku personu pieprasījuma, lai novērstu avārijas situācijas un nodrošinātu viņu īpašumā vai valdījumā esošo iekšējo siltumapgādes infrastruktūras uzturēšanu.

Ieņēmumi no darbiem objektos sastāda avārijas seku novēršanas darbiem, kas ir galvenokārt Aizkraukles novada pašvaldības objektos.

Ieņēmumi no nedzīvojamo telpu nomas - līgums ar AS "Sadales tīkls" par nedzīvojamo telpu nomu, transformatora apakšstacija kurā atrodas viņu iekārtas.

Kapitālsabiedrības sniegtie pakalpojumi veidojas saistībā ar pamata pakalpojumu – ne visi pakalpojuma saņēmēji var viegli noorientēties un operatīvi atrast pakalpojumu sniedzēju. Kapitālsabiedrība piedāvā šos pakalpojumus, lai nodrošinātu pakalpojuma pieejamību iedzīvotājiem. Tādējādi novēršot tirgus nepilnību – situāciju, kad tirgus nav spējīgs nodrošināt sabiedrības interešu īstenošanu attiecīgajā jomā, vai nepieciešama ātra reaģēšana.

2024. gadā kopējais papildpakalpojumu īpatsvars veidoja tikai 0,43 % no kopējiem SIA "Aizkraukles siltums" ieņēmumiem. Šis procentuālais rādītājs ir neliels un nebūtisks, un tas apliecina, ka kapitālsabiedrības darbība būtiski neietekmē privāto uzņēmēju intereses un nerada negatīvu ietekmi uz konkurences procesu kopumā. Secīgi, Kapitālsabiedrības sniegto papildu pakalpojumu tirgū pastāv konkurences neitralitāte. Turklāt pirms jebkura pakalpojuma sniegšanas pakalpojuma saņēmējs tiek informēts par cenām un citiem būtiskiem nosacījumiem. Visi pakalpojumi tiek sniegti saskaņā ar kapitālsabiedrības pakalpojumu cenrādi. Izmaksās tiek iekļauti visi ar maksas pakalpojumu sniegšanu saistītie izdevumi. Šo pakalpojumu finansēšanā šobrīd netiek izmantoti publiskie resursi vai ārējs finansējums, un to cenas nav zemākas par tirgus cenām. Kapitālsabiedrība šos pakalpojumus piedāvā kā pamatdarbības blakusproduktus, izmantojot esošos pamatlīdzekļus un iekārtas, kas iegādātas pamatdarbības nodrošināšanai, un tikai to dīkstāves laikā. Tādējādi tiek nodrošināta kapitālsabiedrības resursu efektīva izmantošana un veicināta tās maksātspēja sabiedrības interesēs.

Stratēģiskā attīstība

Aizkraukles novada pašvaldības Attīstības programmas 2021. – 2028. gadam²¹ stratēģiskajā daļā noteiktie klimata pārmaiņu mazināšanai galvenie īstenojamie rīcības virzieni ir pašvaldību ēku energoefektivitātes uzlabošana, ēku siltināšana, siltumapgādes sistēmu uzlabošana un klimatneitralitāte. Pielāgošanās klimata pārmaiņām novadā tiek un tiks īstenota, realizējot dažādus zaļās infrastruktūras projektus Šajos dokumentos kā vispārējie stratēģiskie mērķi izvirzīti:

- komunālās saimniecības infrastruktūras un pakalpojumu uzlabošana;
- viedo pakalpojumu attīstība.

Būtiski ir turpināt enerģētikas infrastruktūras attīstību atbilstoši pieprasījumam un attīstības iespējām. Ir jāveicina alternatīvo un atjaunojamo energoresursu pielietošana un siltumnīcefektu izraisošo gāzu emisiju samazināšana saskaņā ar Zemgales reģiona enerģētikas rīcības plānu 2018.–2025. gadam. Saskaņā ar novada vīziju un attīstības virzieniem, kā arī balstoties uz teritorijas priekšrocībām, Aizkraukles novads ir izvirzījis trīs ilgtermiņa stratēģiskos mērķus (SM). Vien no tā ir Attīstīt kvalitatīvu dzīves telpu, vidi un pakalpojumus²²

²¹ Pieejams: <https://www.aizkraukle.lv/lv/aizkraukles-novada-attistibas-programma-2021-2028-gadam>

²² <https://www.aizkraukle.lv/lv/media/1639/download?attachment>

Atbilstoši Attīstības programmas 2021.–2028. gadam un Latvijas Nacionālajam enerģētikas un klimata plānam 2021.-2030. gadam izvirzītajiem mērķiem kapitālsabiedrība ir noteikusi savas darbības stratēģiju.

Līdzšinējās darbības, rezultātu un sasniegumu vispārējs raksturojums

SIA “Aizkraukles siltums” darbību raksturojoši rādītāji

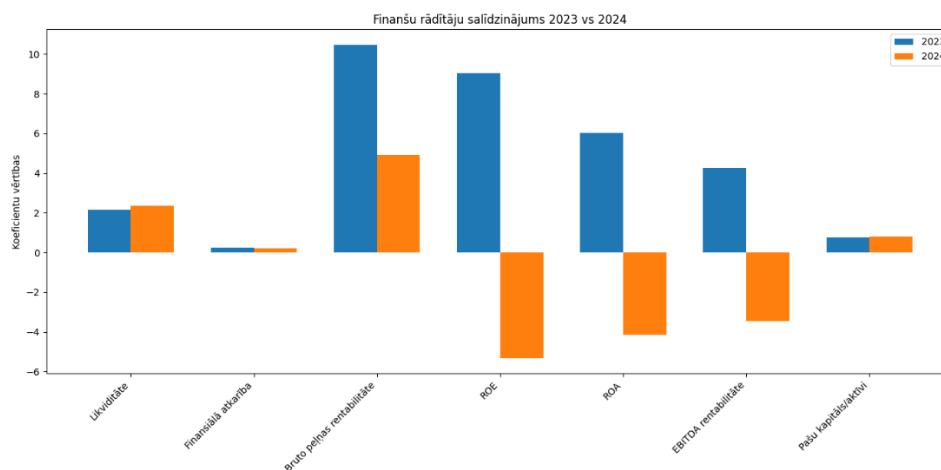
Izvērtējuma jomas	Dati/ rādītāji
Kapitāldaļu turētāji	100% Aizkraukles novada pašvaldībai
Kapitālsabiedrības izveide	2004. gada 17. septembrī reģistrēta Komercreģistrā, Reģistrācijas numurs 40003007886
Kapitālsabiedrības realizētā darbība (<i>norādīta arī realizēta darbība ārpus siltumapgādes pakalpojumiem</i>)	<ul style="list-style-type: none"> ➤ Siltumapgāde, kas ietver: <ul style="list-style-type: none"> • siltumenerģijas ražošanu; • pārvadi un sadali; • tirdzniecību līdz lietotājam; ➤ iekšējo tīklu apkalpošana; ➤ siltummezglu telemetrijas datu nodrošināšana; ➤ ekskavatora-iekrāvēja pakalpojumu sniegšana; ➤ nedzīvojamo telpu noma; ➤ dažādu neparedzētu (avārijas sekas novēršanas) darbu sniegšanas pakalpojumi Aizkraukles novada pašvaldības un citos pilsētas objektos.
Uzņēmuma galvenie stratēģiskie mērķi šajā darbības jomā	<p>Kapitālsabiedrības stratēģiskie mērķi no 2025. gada līdz 2027. gadam ietver šādas aktivitātes:</p> <ol style="list-style-type: none"> 1. Tehnoloģiski efektīvas siltumapgādes sistēmas nodrošināšana, samazināt zudumus 0,2 % gadā: <ol style="list-style-type: none"> 1.1. paaugstināt siltumapgādes sistēmas darbības efektivitāti, samazinot nelietderīgos siltumenerģijas zudumus siltumapgādes sistēmā 1.2. modernizēt tehnoloģiskos procesus, paaugstināt tehnoloģisko iekārtu energoefektivitāti, tādējādi samazinot izmaksas. 2. Siltumapgādes pakalpojumu pieejamības īpatsvara palielināšana, pieslēdzot 1 objektu gadā: <ol style="list-style-type: none"> 2.1. sabiedrības informēšana un izglītošana vides jautājumos (iespēja pieslēgties centralizētajiem siltumapgādes tīkliem), 2.2. sadarbība ar vides uzraudzības institūcijām jaunu pieslēgumu veicināšanai. 3. Efektīva uzņēmuma resursu izmantošana: <ol style="list-style-type: none"> 3.1. energoresursu kontrole un taupīšana – samazināt uzņēmuma ēku siltuma patēriņu 2 % gadā, 3.2. efektīva nekustamo īpašumu apsaimniekošana – neizmantoto telpu izīrēšana, pārdošana, 3.3. darbinieku kompetences līmeņa un kvalifikācijas paaugstināšana – kvalifikācijas celšanas mācības

	<p>un regulāras obligātās mācības bīstamo iekārtu operatoriem.</p> <p>3.4. energoefektīvu tehnoloģiju ieviešana siltumapgādē – siltummezglu renovācija 5 gab./gadā,</p> <p>4. Jaunu katlumāju izbūve Aizkraukles novadā:</p> <p>4.1. aizstājot fosilo kurināmo ar atjaunojamo – Aizkraukles pagasta katlumājas aizstāšana</p> <p>4.2. pārbūvējot esošās katlumājas darbībai automātiskā režīmā – Uzvaras iela 1, Jaunjelgavā un Daudzeses skolas katlumājas pārbūve.</p>
Stratēģisko mērķu izpildes uzraudzības rādītāji	<p>Nefinanšu rezultatīvie rādītāji:</p> <ul style="list-style-type: none"> • Siltuma zudumu samazinājums %; • jaunu tehnoloģisku risinājumu ieviešana (skaits); • jaunu pieslēgumu skaits; • ēku pašpatēriņa samazināšana(MWh); • ieguldītās investīcijas (EUR); • pārbūvēto katlu māju skaits <p>Finanšu rādītāji:</p> <ul style="list-style-type: none"> • rentabilitāte (%)’; • peļņa (EUR); • finansiālās neatkarības koeficients; • debitoru parādu samazinājums(%); • pašu kapitāla atdeve (ROE), %; • aktīvu atdeve (ROA), %; • pašu kapitāls/aktīvi, %.
Reģionālais pārklājums	Aizkraukles pilsēta, Aizkraukles pagasts, Iršu pagasts, Kokneses, Bebru, Jaunjelgavas lokālie objekti, indikatīvā pārklājuma platība 390.9 km ²
Kopējais klientu skaits	4000
t.sk. fiziskas personas	3950
juridiskas personas	50
Darbinieku skaits	13 + 9 (administrācija)
Neto apgrozījums 2024. gadā, EUR t.sk	2 873 059
Ieņēmumi no siltumenerģijas ražošanas	2 860 646
citi ieņēmumi	12 413
Neto peļņa 2024. gadā, EUR	- 99 470
Ar pamatdarbību saistīto ieņēmumu apjoms %	99.57
Izmaksātās dividendes 2024. gadā, EUR	Nav

SIA "Aizkraukles siltums" finansiālās darbības un konkurētspējas analīze

Darbības analīzei tika izmantoti 2023. un 2024. gada bilances dati.

Rādītājs	2024. gads	2023. gads	+/- salīdzinot ar 2023. g.
Kopējais likviditātes koeficients	2,35	2,17	+ 0,18
Finansiālās atkarības koeficients	0,20	0,24	- 0,04
Bruto peļņas rentabilitāte	4,92%	10,48	- 5,56%
Pašu kapitāla atdeve (ROE), %	-5,31	9,06	- 14,37
Aktīvu atdeve (ROA), %	-4,15	6,02	-10,17
EBITDA rentabilitāte, %	-3,46	4,26	-7,72
Pašu kapitāls/aktīvi	0,80	0,76	0,04



Bilances un peļņas vai zaudējumu aprēķina dati par 2024. gadu liecina, ka kapitālsabiedrība gadu ir noslēgusi ar 99 470 EUR zaudējumiem.

Šo negatīvo finanšu rezultātu ietekmējuši vairāki būtiski un savstarpēji saistīti apstākļi. Viens no galvenajiem zaudējumu cēloņiem ir pilnā tarifa pārskatīšanas nepieciešamība. Pēdējās izmaiņas siltumenerģijas pilnajā tarifā tika veiktas 2016. gadā, savukārt laika posmā līdz 2024. gadam ir būtiski palielinājušās pieaugušās izmaksas. Tāpat pamatdarbības rādītāju izmaiņas notiek saistībā ar āra temperatūras svārstībām apkures sezonā, kā arī apkures sezonas garumu. 2024. gada apkures sezona bija silta, un tas būtiski samazināja siltumenerģijas patēriņu. Siltumapgādes uzņēmumiem ieņēmumu apjoms ir tieši saistīts ar laikapstākļiem, un šādos gadījumos pat neliela vidējās temperatūras novirze var radīt izteikti mazāku siltuma pieprasījumu. Zemais patēriņš, kombinācijā ar tarifu, pastiprināja kopējo rentabilitātes samazināšanos un tiešā veidā veicināja zaudējumu veidošanos.

Neraugoties uz negatīvo finanšu rezultātu, uzņēmuma likviditātes situācija 2024. gadā uzlabojās.

Kopējais likviditātes koeficients 2024. gadā sasniedz 2,35, kas ir pieaugums pret 2023. gadu un atbilst labai finanšu praksei (optimālā vērtība 1,5–2,5). Šis rādītājs apliecina, ka uzņēmumam ir pietiekami apgrozāmie līdzekļi, lai segtu savas īstermiņa saistības, neapdraudot darbības nepārtrauktību. Likviditātes uzlabošanās daļēji ietekmēja arī veiksmīga debitoru parādu piedziņa. No 2024. gadā ir samazināti debitoru parādi pamatojoties uz Latvijas Republikas normatīvajos aktos noteiktajām darbībām parāda atgūšanai, ir piedzīta SIA "Aizkraukles siltums" debitoru parāda daļa EUR 69 909 apmērā.

Finansiālās atkarības koeficients 2024. gadā turpināja samazināties, norādot uz zemāku uzņēmuma atkarību no ārējā finansējuma. Šis rādītājs ir aizvien zem normas robežas 0,5–0,7, kas tiek uzskatīta par veselīgu un stabilu. Turklāt 80% no aktīviem tiek finansēti ar pašu kapitālu,

kapitālsabiedrības pašu kapitāls ir pozitīvs un sasniedz 1 927 658 EUR. Augsts pašu kapitāla īpatsvars samazina finanšu riskus, uzlabo uzņēmuma kredītpēju, nodrošina stabilu pamatu uzņēmuma darbībai turpmākajos periodos.

Tādējādi kapitālsabiedrības kopējais finanšu stāvoklis ir stabils, šobrīd procesā dokumentu skaņošana ar Sabiedrisko pakalpojuma regulatoru par jauna pilnā tarifa apstiprināšanu.

Ņemot vērā minēto, **var secināt, ka uzņēmuma finansiālā darbība ir stabila un nākotnes izredzes – turpināt uzdevuma īstenošanu un attīstīt uzņēmumu – ir labas.**

Secinājumi.

Aizkraukles novada pašvaldības kontrolētas kapitālsabiedrības SIA “Aizkraukles siltums” darbības rezultātā tiek radīti pakalpojumi, kas ir stratēģiski svarīgi pašvaldības administratīvās teritorijas attīstībai un valsts drošībai. Kapitālsabiedrības darbība atbilst publiskas personas pamatdarbības veidiem. Kapitālsabiedrības finansiālā darbība ir stabila un nākotnes izredzes – turpināt uzdevuma īstenošanu un attīstīt uzņēmumu – ir labas. Līdz ar to pašvaldībai ir juridisks un ekonomisks pamatojums turpināt līdzdalību SIA “Aizkraukles siltums”, jo īstenojas Valsts pārvaldes iekārtas likuma 88. panta pirmās daļas 1. punkta, 2. punkta un 3. punkta nosacījumi.

SIA “Aizkraukles siltums” valdei nepieciešams katru gadu veikt tirgus izpēti un analīzi attiecībā uz kapitālsabiedrības papildu pakalpojumiem, un, konstatējot, ka tirgus spēj nodrošināt sabiedrības interešu īstenošanu attiecīgajā jomā, atturēties no turpmākas attiecīgo pakalpojumu sniegšanas. Ja Aizkraukles novada sabiedrība ar ierobežotu atbildību “Aizkraukles siltums”, tomēr turpina sniegt šos pakalpojumus, tai regulāri veikt ietekmes uz konkurenci izvērtējumu, lai identificētu un novērstu iespējamu neatbilstību Konkurences likuma 14.¹ pantam.

Saglabājot līdzdalību SIA “Aizkraukles siltums”, tai nosakāms vispārējais stratēģiskais mērķis, kas izriet no tiesību aktiem, Pašvaldības attīstības plānošanas dokumentiem un Pašvaldības funkcijām (Pašvaldību likuma 4. panta pirmās daļas 1. punkts): sniegt kvalitatīvus, uzticamus un ilgtspējīgus siltumapgādes pakalpojumus, nodrošināt stratēģiski svarīgās siltuma pārvades un siltumapgādes infrastruktūras pārvaldību kapitālsabiedrības darbības teritorijās.